

Podręcznik użytkownika

Proste lokalizacje magazynowe 1.0
dodatek do Symfonia Handel ERP dla 1 firmy

SPIS TREŚCI

1. Instalacja dodatku
2. Ręczne wczytanie raportów
3. Konfiguracja
4. Konfiguracja - wybrane parametry
5. Uwagi wdrożeniowe - WAŻNE
6. Aktualizacja dodatku
7. Wstęp
8. Uruchomienie dodatku
9. Dodatkowe opcje na oknie
10. Wydruki WZ/PZ z lokalizacjami.
11. Kolumna lokalizacje
12. FAQ - najczęściej zadawane pytania i problemy
13. Zalecenia eksploatacyjne

INSTALACJA DODATKU

1. Po rozpakowaniu archiwum pliki z rozszerzeniem *.sc (również z podkatalogu ustawienia) wgrać do podkatalogu programu:

...ŚCIEŻKA_DO_PROGRAMU...\raporty\hmf. Jeżeli podkatalog nie istnieje - należy go ręcznie założyć.

2. Uruchamiamy program z uprawnieniami administratora i logujemy się jako `admin` do programu, przy monicie o wczytanie nowych raportów wybrać `Wczytaj`. Dodatek powinien zostać wczytany.

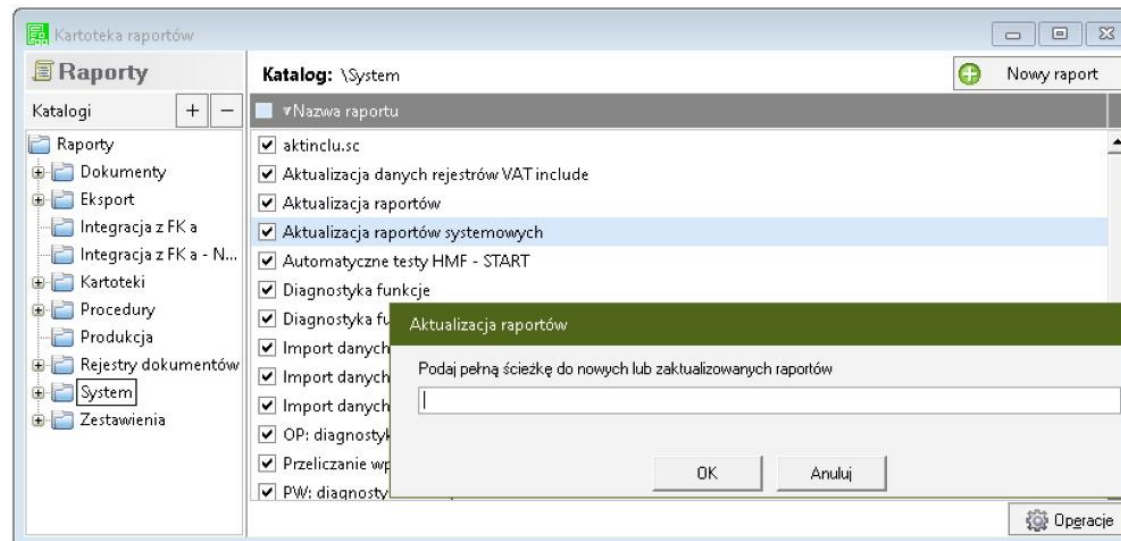
W przypadku, jeżeli nie pojawi się komunikat o nowych raportach należy wgrać je "ręcznie".

Ręczne wczytanie raportów

Po zalogowaniu jako administrator przechodzimy do Kartoteki -> Raporty -> System, po prawej stronie 'Aktualizacja raportów systemowych'.

Spod prawego przycisku myszy wybieramy 'Wykonaj raport'.

Wpisujemy/ wklejamy pełną ścieżkę do wypakowanych raportów. Potwierdzamy OK.



KONFIGURACJA DODATKU

Konfigurację dodatku należy przeprowadzić przez edycję modułu 'Lokalizacje magazynowe [U](BLOT)'. Moduł znajduje się w menu Kartoteki -> Raporty, wybieramy w lewym panelu gałąź 'Procedury', a po prawej stronie dwukrotnie klikamy na nazwę modułu. Wszystkie parametry są opisane stosownym komentarzem.

Konfiguracja - wybrane parametry

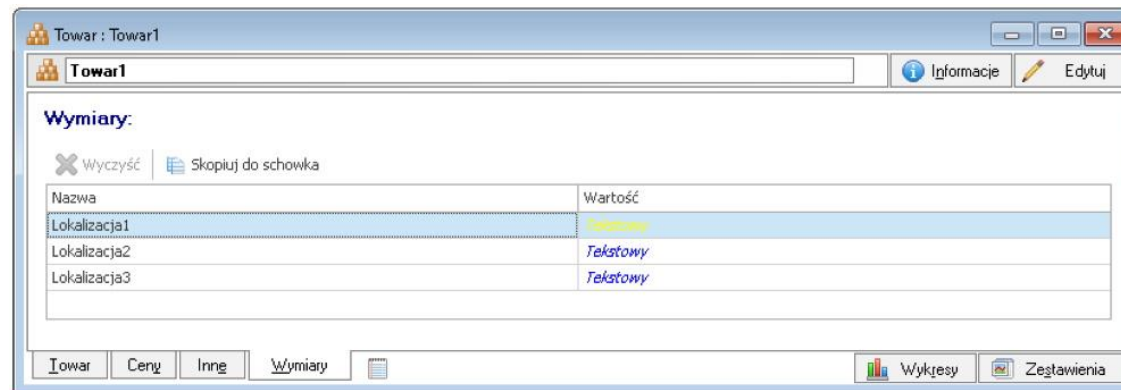
Do prawidłowego działania dodatku należy dodać wymiary analityczne, określające lokalizację towaru. Ilość wymiarów zależy od zapotrzebowania.

Liczbę lokalizacji określamy w sekcji:

```
//# Ilość lokalizacji ewidencjonowanych w programie
//# Dla każdej z lokalizacji wymagane jest określenie osobnej sekcji ustawień wymiaru analitycznego
//# Uwaga: na liście/oknie towarów z lokalizacjami prezentowane są pełne etykiety
//# Natomiast na wydrukach z uwagi na ograniczenia znakowe - tylko pierwszy znak etykiety!
ilosc_lokalizacji=3
```

Następnie dodajemy wymiary. Szczegółowo jak dodawać wymiary zostało opisane w FAQ w pyt. 13.

Na podstawie przykładowej konfiguracji (trzy wymiary analityczne) tak to może się prezentować w systemie:



Uwagi wdrożeniowe - WAŻNE

AKTUALIZACJA programu Symfonia HANDEL H50/HMF do nowszej wersji może spowodować "zniknięcie" funkcji dodatkowych, które zawiera dodatek.

Po aktualizacji należy wgrać ponownie raporty (*.sc), nie wgrywać plików konfiguracyjnych (plików z podkatalogu ustawienia) !!!

Ponadto aktualizacja programu H50/HMF może wymagać aktualizacji dodatku (aktualizacja może być płatna, proszę zapoznać się z umową licencyjną).

AKTUALIZACJA DODATKU

Aktualizacja dodatku polega na ponownym wczytaniu wszystkich modułów.

Przed instalacją należy zwrócić uwagę na kilka rzeczy:

wykonanie kopii plików konfiguracyjnych (pliki *.ini dodatku i/lub raporty),
należy sprawdzić czy dodatki są zintegrowane z innymi rozwiązaniami.

Jeżeli są to po aktualizacji należy je ponownie zintegrować,

w przypadku linii Symfonia (dawniej Premium) oprócz standardowej kopii bezpieczeństwa należy
wykonać kopię bezpieczeństwa katalogu programu.

Aktualizacja licencji dodatku polega na ponownym wczytaniu modułu z
licencją. Nazwa tego modułu znajduje się w pliku licencja.txt.

Wstęp

[de mo online]

Dodatek wspomaga pracę magazynu w zakresie znakowania towarów lokalizacjami.

Jeżeli są Państwo zainteresowani przetestowaniem tego rozwiązania - prosimy o kontakt.

Mamy możliwość wydruku lokalizacji na dokumentach magazynowych (WZ/PZ).

Wydanie z magazynu		Nr 17-WZ/0004(Admin)			
2017-09-08 Zamocść <small>data i miejsce wydania dokumentu</small>		ORYGINAL			
2017-09-08 <small>data oparcia</small>					
Dostawca: Firma Demonstracyjna Adres: 22-400 Zamocść, ul. Bazylińska 19/5 NIP: 000-000-00-00 Telefon: 3321075, 1844748 Fax: 3321075 E-mail: demo@demo.com.pl		Odbiorca: Bank PKO SA Adres: 00-960 Warszawa, Grzybowska 53/57 NIP: 625-000-68-41			
Kod magazynu: MAG Nazwa magazynu: Magazyn główny					
Lp.	Nazwa	Kod	Lokalizacja	Ilość	Jm
1	Slink odkurzacza Atlas 14	Atlas 14 slink	L. Bohwarka L. Rzepiela L. Pionca	5	szt.
imię, nazwisko i podpis osoby upoważnionej do odebrania dokumentu			imię, nazwisko i podpis osoby upoważnionej do wystawienia dokumentu		

Dostępny jest również wydruk towarów z lokalizacjami.

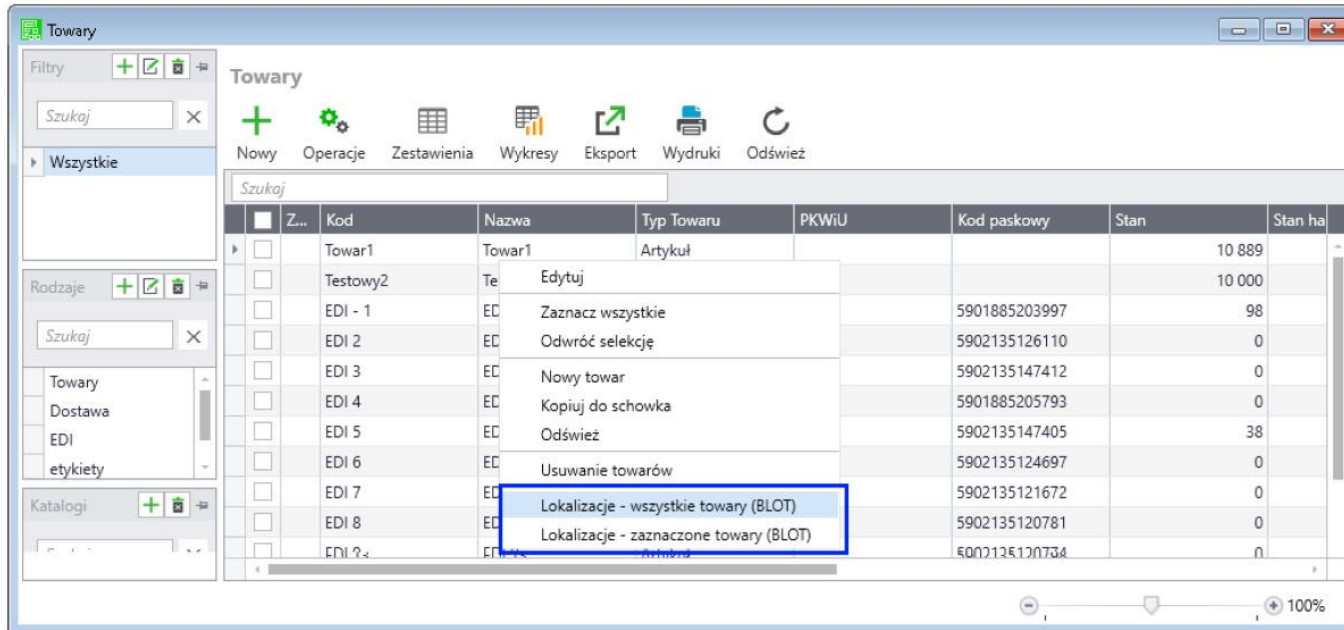
Wydruk może służyć do celów kontrolnych, aby zobrazować jaki towar, gdzie jest przypisany.

Firma Demonstracyjna Zamocść ul. Bazylińska 19/5 NIP: 000-000-00-00		Wydruk lokalizacji towarów				
Lista towarów z lokalizacjami 2017-09-11 11:01:39						
Lp.	Kod	Nazwa	J.m.	Sklep	Magazyn	Pon. odbiorca
1	Atlas 14 slink	Slink odkurzacza Atlas 14	szt.		Regal 01 A	Pionca
2	Slink 12" spin	Slink odkurzacza Atlas 12"	szt.			
3	Slink 12" graska	Slink odkurzacza Atlas 12"	szt.			
4	Slink 12" graska prz.	Slink odkurzacza Atlas 12"	szt.		SS-13 01	pose odbiorca
5	Slink 12" prz. przeda	Slink odkurzacza Atlas 12"	szt.			
6	Slink 12" prz. prz.	Slink odkurzacza Atlas 12"	szt.			
7	Slink 12" prz. prz.	Slink odkurzacza Atlas 12"	szt.			
8	Slink 12" prz. prz.	Slink odkurzacza Atlas 12"	szt.			
9	Slink 12" prz. prz.	Slink odkurzacza Atlas 12"	szt.			
10	Mon. 1000 prz.	Mon. 1000 prz. do odkurzacza	szt.	Sława drzew	Falda A	Strona
11	Nazwa prz.	Nazwa prz.	szt.			
12	Nazwa prz.	Nazwa prz.	szt.			
13	Nazwa prz.	Nazwa prz.	szt.			
14	Nazwa prz.	Nazwa prz.	szt.		Regal 01 Fajon 0 L	Pionca
15	Nazwa prz.	Nazwa prz.	szt.			
16	Nazwa prz.	Nazwa prz.	szt.			
17	Nazwa prz.	Nazwa prz.	szt.		SS-01 03	
18	Nazwa prz.	Nazwa prz.	szt.	Elektronik	Typ 8 karta	Dobry nagaj
19	Nazwa prz.	Nazwa prz.	szt.			
20	Nazwa prz.	Nazwa prz.	szt.			
21	Nazwa prz.	Nazwa prz.	szt.			
22	Nazwa prz.	Nazwa prz.	szt.			

Uruchomienie dodatku

Z widocznych funkcji są dwie z listy towarów:

1. Lokalizacje - zaznaczone towary (BLOT).
2. Lokalizacje - wszystkie towary (BLOT).



Po wybraniu raportu powinna pokazać się lista (w zależności od wyboru) towarów.

Lista towarów z lokalizacjami (Lokalizacje magazynowe 1.0)

Lp.	Kod	Nazwa	J.m.	Magazyn	Półka	Regał
1	EDI 17	EDI 17	szt			
2	EDI 6	EDI 6	szt	Główny	R9	pierwszy
3	EDI 9	EDI 9	szt			
4	Testowy2	Testowy2	szt			
5	Towar1	Towar1	szt	Części	A6	drugi

[pomoc](#) [symfoniadodatki.pl](#)
 Tylko towary z lokalizacjami

Towary, z przynajmniej jedną lokalizacją są podświetlone na zielono.

Dodatkowe opcje na oknie

Na oknie `Lista towarów z lokalizacjami`, pod prawym przyciskiem myszy mamy dostępne opcje:

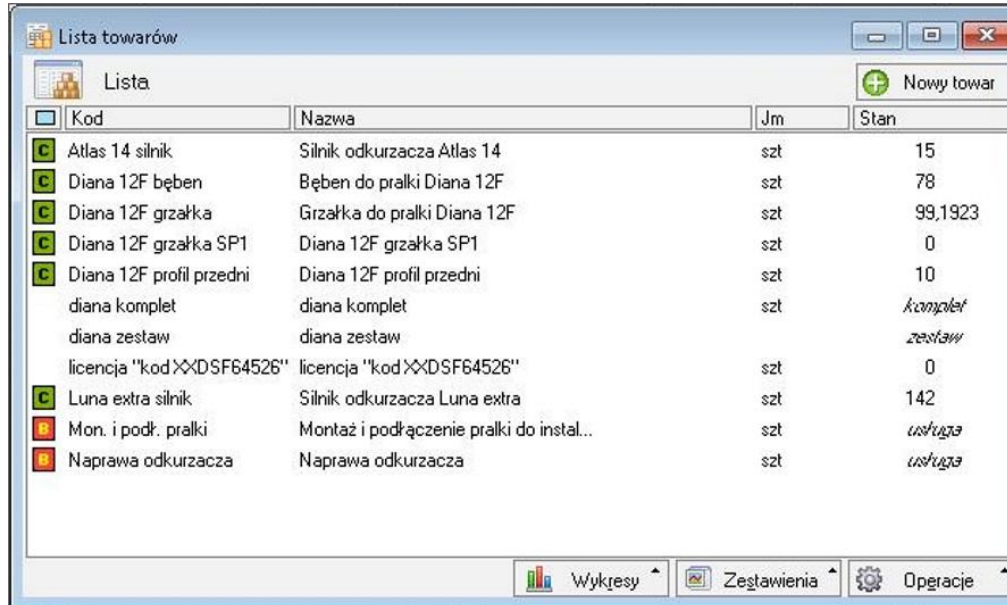
1. `Pokaż towary na liście kartotekowej`.
2. `Drukuj bieżącą listę`.









Lista towarów z lokalizacjami (Lokalizacje magazynowe 1.0)

L.p.	Kod	Nazwa	J.m.	Lokalizacja1	Lokalizacja2	Lokalizacja3
1	Atlas 14 silnik	Silnik odkurzacza Atlas 14	szt	Dolna półka	Regał 01-A	piwnica
2	Diana 12F bęben	Bęben do pralki Diana 12F				
3	Diana 12F grzałka	Grzałka do pralki Diana 12F				
4	Diana 12F grzałka SP1	Diana 12F grzałka SP1	szt			
5	Diana 12F profil przedni	Diana 12F profil przedni	szt			
6	diana komplet	diana komplet	szt			
7	diana zestaw	diana zestaw	szt			
8	licencja "kod \XXDSF64526"	licencja "kod \XXDSF64526"	szt			
9	Luna extra silnik	Silnik odkurzacza Luna extra	szt			

Przy wybraniu wiersza 2 i 3 pojawiają się menu kontekstowe z opcjami: "Pokaż towary na liście kartotekowej" i "Drukuj bieżącą listę".

1. `Pokaż towary na liście kartotekowej`. W jej wyniku otrzymamy listę zaznaczonych towarów.



Kod	Nazwa	Jm	Stan
 Atlas 14 silnik	Silnik odkurzacza Atlas 14	szt	15
 Diana 12F bęben	Bęben do pralki Diana 12F	szt	78
 Diana 12F grzałka	Grzałka do pralki Diana 12F	szt	99,1923
 Diana 12F grzałka SP1	Diana 12F grzałka SP1	szt	0
 Diana 12F profil przedni	Diana 12F profil przedni	szt	10
	diana komplet	szt	<i>komplet</i>
	diana zestaw		<i>zestaw</i>
	licencja "kod××DSF64526"	licencja "kod××DSF64526"	0
 Luna extra silnik	Silnik odkurzacza Luna extra	szt	142
 Mon. i podk. pralki	Montaż i podłączenie pralki do instal...	szt	<i>usługa</i>
 Naprawa odkurzacza	Naprawa odkurzacza	szt	<i>usługa</i>

2. `Drukuj bieżącą listę` - zostanie wydrukowana lista z lokalizacjami.

Firma Demonstracyjna
 Zamość ul. Bazylińska 19/5
 NIP: 000-000-00-00

Wydruk lokalizacji towarów

Lista towarów z lokalizacjami 2017-09-11 11:01:39

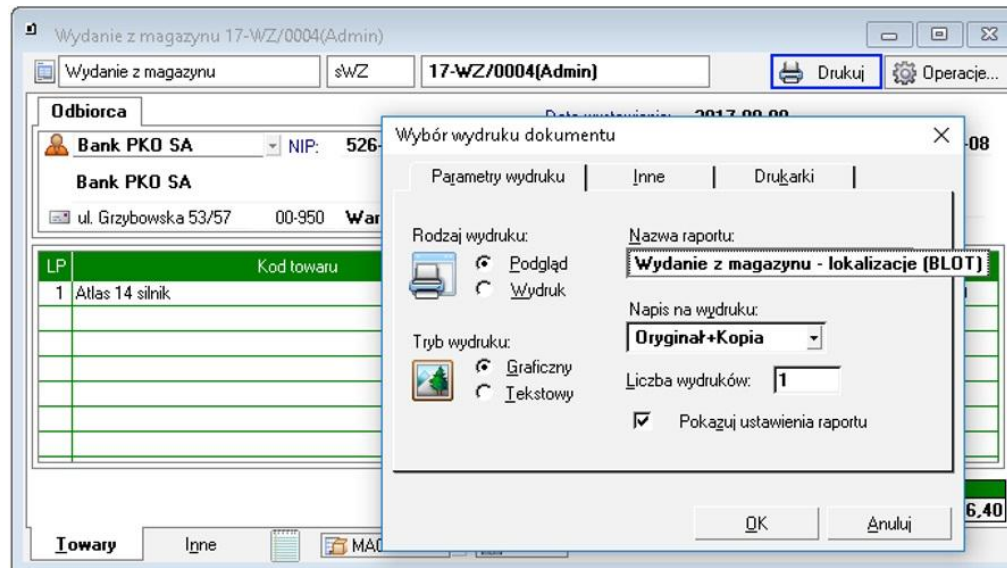
L.p.	Kod	Nazwa	J.m.	Sklep	Magazyn	Pomocnicza
1	Atlas 14 silnik	Silnik odkurzacza Atlas 14	szt		Regał 01-A	Pomocnicza piwnica
2	Diana 12F bęben	Bęben do pralki Diana 12F	szt			
3	Diana 12F grzałka	Grzałka do pralki Diana 12F	szt			
4	Diana 12F grzałka SP1	Diana 12F grzałka SP1	szt		SS-12-01	pole odkładcze
5	Diana 12F profil przedni	Diana 12F profil przedni	szt			
6	diana komplet	diana komplet	szt			
7	diana zestaw	diana zestaw	szt			
8	licencja "kod XXDSF64526"	licencja "kod XXDSF64526"	szt			
9	Luna extra silnik	Silnik odkurzacza Luna extra	szt			
10	Mon. i podł. pralki	Montaż i podłączenie pralki do instalacji	szt			
11	Naprawa odkurzacza	Naprawa odkurzacza	szt	Stojak drzwi	Paleta A	Brama
12	Naprawa pralki	Naprawa pralki	szt			
13	Odkurzacze - Atlas 14	Odkurzacze - Atlas 14	szt			Piwnica
14	Odkurzacze - LUNA extra	Odkurzacze - LUNA extra	szt		Regał 01 Poziom 0 L	
15	paliwo	paliwo	l			
16	Pogwarancyjny pralki	Przeгляд pogwarancyjny pralki	szt			
17	Pralka "Diana 12F"	Pralka "Diana 12F"	szt		SS-01-23	
18	Pralka "WAR super"	Pralka "WAR super"	szt	Ekspozycja	Tył z boku	Górny regał
19	produkty rolne	produkty rolne	szt			
20	Programator do pralki Dia	Programator do pralki Diana 12F	szt			
21	płyn do spryskiwaczy	płyn do spryskiwaczy	szt			
22	usługa transportowa	usługa transportowa	km			

Wydruki WZ/PZ z lokalizacjami.

Dodatek drukuje kolumnę `lokalizacje` w momencie użycia kolumny `PKWiU` na dokumentach WZ/PZ.

Aby wydrukować dokument z lokalizacjami na dokumentach w momencie wydruku wybieramy odpowiedni raport:

1. `Przyjęcie do magazynu - lokalizacje (BLOT).
2. `Wydanie z magazynu - lokalizacje (BLOT).
3. `Wydanie z magazynu - korekta - lokalizacje (BLOT).



Powinna być zaznaczona kolumna `PKWiU` do wydruku.

Ustawienia wydruku

<p>Kod towaru</p> <p><input checked="" type="radio"/> W osobnej kolumnie</p> <p><input type="radio"/> Obok nazwy towaru</p> <p><input type="radio"/> Nie pokazuj</p> <p>Kod towaru: własny</p>	<p>Typ operacji</p> <p>Brak</p> <p><input type="checkbox"/> Wartość</p> <p><input type="checkbox"/> Dostawy</p>	<p>Ilość Intrastat</p> <p><input type="radio"/> Masa</p> <p><input type="radio"/> Jednostka uzupełniająca</p> <p><input checked="" type="radio"/> Nie pokazuj</p>
<p>Jednostka miary</p> <p><input type="radio"/> Ewidencyjna</p> <p><input checked="" type="radio"/> Wprowadzona</p>	<p>Inne elementy wydruku dokumentu</p> <p><input type="checkbox"/> Opis dokumentu</p> <p><input type="checkbox"/> Notatka z rodzaju</p> <p><input checked="" type="checkbox"/> Dane odbiorcy</p> <p><input checked="" type="checkbox"/> Nazwa magazynu</p> <p><input type="checkbox"/> Zaokrąglenie cen</p> <p><input type="checkbox"/> Dekretacje księgowe na kopii dokumentu</p> <p><input type="checkbox"/> Drukuj opis typu jako nazwę dokumentu</p> <p><input type="checkbox"/> Notatka</p> <p><input type="checkbox"/> Kod kontrahenta</p> <p><input checked="" type="checkbox"/> PKWiU</p> <p><input checked="" type="checkbox"/> Kod magazynu</p> <p><input type="checkbox"/> Dokument handlowy</p>	

Ustawienia grafiki...

Nie pokazuj tego okna ponownie

OK Anuluj

Otrzymamy wydruk.

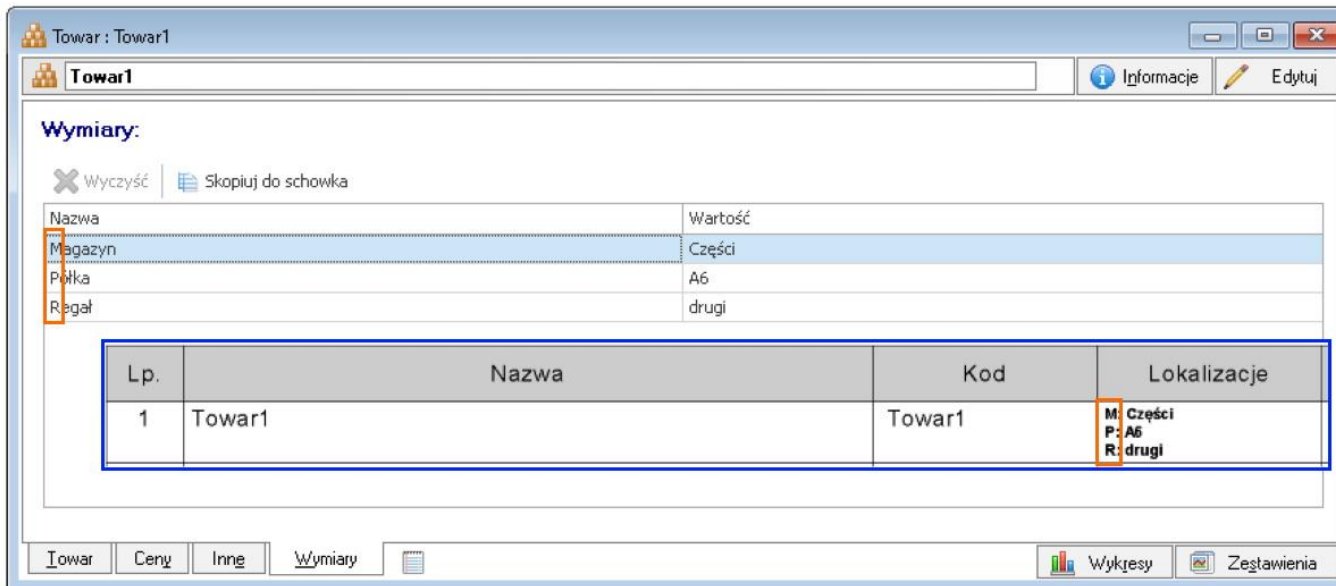
pieczęć firmy		Wydanie z magazynu		Nr 17-WZ/0004(Admin)	
		2017-09-08 Zamość <small>data i miejsce wystawienia dokumentu</small>		ORYGINAŁ	
2017-09-08 <small>data operacji</small>		Dostawca: Firma Demonstracyjna Adres: 22-400 Zamość, ul. Bazyliańska 19/5 NIP: 000-000-00-00 Telefon: 3321075, 1844748 Fax: 3321076 E-mail: demo@demo.com.pl		Odbiorca: Bank PKO SA Adres: 00-950 Warszawa, Grzybowska 53/57 NIP: 526-000-68-41	
Kod magazynu: MAG Nazwa magazynu: Magazyn główny					
Lp.	Nazwa	Kod	Lokalizacja	Ilość	Jm
1	Silnik odkurzacza Atlas 14	Atlas 14 silnik	L: Dolna półka L: Regał 01-A L: piwnica	5	szt
imię, nazwisko i podpis osoby upoważnionej do odebrania dokumentu			imię, nazwisko i podpis osoby upoważnionej do wystawienia dokumentu		

Kolumna lokalizacje

Pierwsza litera lokalizacji (w naszym przypadku `L`) to pierwsza litera nazwy wymiaru analitycznego. Jeżeli wszystkie pola będą nazwane np. lokalizacja1, lokalizacja2, lokalizacja3, to na wydruku będzie to wyglądało tak:

Lokalizacje	
L:	Dolna półka
L:	Regał 01-A
L:	piwnica

Natomiast jeżeli nazwy pól to np. Magazyn, Półka, Regał, to wydruk będzie następujący.



Wymiary:

Wyczyść Skopiuj do schowka

Nazwa	Wartość
Magazyn	Części
Półka	A6
Regał	drugi

Lp.	Nazwa	Kod	Lokalizacje
1	Towar1	Towar1	M: Części P: A6 R: drugi

Towar Ceny Inne Wymiary Wykresy Zestawienia

FAQ - NAJCZĘŚCIEJ ZADAWANE PYTANIA I PROBLEMY

1 Wprowadzanie parametrów do modułu [U], jeżeli trzeba podać uprawnionych użytkowników.

W przypadku, gdy mamy parametr zdefiniowany następująco:

```
....  
string dod_parametr="TEKST_PARAMETRU"  
...
```

i mamy do wprowadzenia ciąg znaków zawierający znak specjalny \ należy go wpisać podwójnie

przykładowo:

```
...  
string dod_parametr="DOMENA\UZYTKOWNIK" !!!! ŹLE !!!!  
...  
string dod_parametr="DOMENA\\UZYTKOWNIK" DOBRZE  
...
```

jeżeli natomiast parametr jest zdefiniowany bez znaków cudzysłowia to znak \ należy stosować pojedynczo, np.:

```
...  
dod_parametr=TEKST_PARAMETRU,INNY TEKST  
...  
dod_parametr=DOMENA\UZYTKOWNIK,admin,DOMENA\INNY_UZYTKOWNIK  
...
```

2 Jaki mam program?

Nazwa programu znajduje się na pasku okna. Szczegółowe informacje można odczytać w zakładce 'Aktywacja'.

Dokładne dane o programie można również wyczytać z numeru licencji:

- HMP oznacza Symfonia Handel (Premium)
- HMF oznacza Handel ERP (Forte)
- HML w wersji do 2014 (HML140-99999) jest to stary Handel Start, a dla HML150 - jest to już nowy Handel Start.

Sage Symfonia Start 2.0		Sage Symfonia 2.0		Sage Symfonia ERP	
Mała Księgowość	MKP270	Finanse i Księgowość	FKP270	Finanse i Księgowość	FKF
Handel	HML270	Handel	HMP270	Handel	HMF
Faktura	FAL270	Handel (sprzedaż)	FAP270	Kadry i Płace	KIP
e-Dokumenty	EDS170	Kadry i Płace	KDP270	Środki Trwałe	STF
e-Deklaracje	EDK170	Środki Trwałe	STP270	e-Dokumenty	EDF
		Analizy Finansowe	AFP150	e-Deklaracje	EDX
		e-Dokumenty	EDS270		
		e-Deklaracje	EDK270		

3 Gdzie znajdę numery licencji?

W programie, w zakładce 'Pomoc -> 'O programie' lub wybierając F4.

4 Jak się instaluje dodatek?

Każde nasze rozwiązanie posiada podręcznik użytkownika, który zawiera instrukcje instalacji. Poprowadzi ona krok po kroku przez proces instalacji.

5 Niestety po zalogowaniu do Handlu raport o aktualizacji nie pojawił się. Jak wgrać dodatek?

Można ręcznie wywołać aktualizację raportów.

Należy zalogować się jako admin do Handlu ERP, przejść do Raporty -> System i wywołać 'Aktualizację raportów systemowych'.

Na oknie wskazać folder z plikami *.sc (wypakowane z przesłanej paczki).

6 Pobrałem demo, ale nie działa?

Aby przetestować rozwiązanie dedykowane Symfoni ERP (Forte) należy pobrać wersję testową. W tym celu należy, w oknie pobierania wpisać NIP firmy, numer seryjny programu oraz pozostałe dane. Następnie pobrać dodatek.

7 Błąd wykonania: Nie można otworzyć pliku.

Brak dostępu zalogowanego użytkownika windows do katalogu C:\Program...

Aby dodatek został poprawnie zainstalowany, należy zalogować się na konto z większymi uprawnieniami.

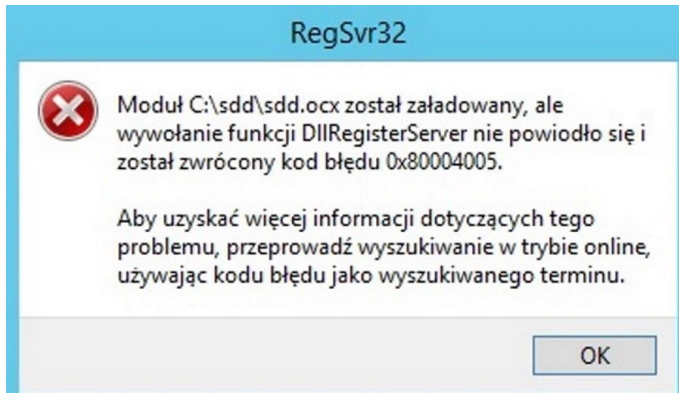
Można również z programu przejść do kartoteki raportów -> System -> Aktualizacja raportów systemowych, i wskazać folder z dodatku z rozpakowanego archiwum.



8 Komunikat RegSvr32

Komunikat może pojawić się w programach z systemem Windows 8 lub wyższym.
Wymagane jest uruchomienie wiersza poleceń w trybie administratora, wskazanie pliku `sdd.bat` ręcznie i jego uruchomienie.

Przykład: <https://www.youtube.com/watch?v=9wyky4m2t5E>



9 Czy po aktualizacji programu Sage Symfonia ERP Państwa dodatek nadal będzie funkcjonować?

Tego tak naprawdę nikt nie wie :).

Do każdego dodatku załączamy umowę licencyjną jaką stosujemy. Reguluje ona to w taki sposób, że jeżeli dodatek 'przestanie poprawnie działać' po wgraniu nowej wersji, to go dostosowujemy/aktualizujemy aby działał.

Jest to aktualizacja bezpłatna lub płatna (ale maksymalnie 20% wartości zakupowej dodatku).

1 Planujemy aktualizację Symfonii ERP, czy dodatek nadal będzie działał?

0

Jeżeli chcą mieć Państwo pewność, że dodatek będzie współpracował z najnowszą wersją programu zapraszam do kontaktu z nami.

Zweryfikujemy, czy dodatek będzie wymagał aktualizacji.

Sugerujemy zgłaszanie takiej informacji z odpowiednim wyprzedzeniem.

Aktualizację wszelkiego rodzaju importów-eksportów, konektorów, zalecamy wykonywać po wykonaniu raportów lub w okresach "mniejszego nawału pracy".

1 Co właściwie kupuję?

1

W ramach zakupu dodatku nabywają Państwo prawo do wieczystego korzystania z dodatku (z wyjątkiem e-usługi).

Zakup dodatku uprawnia do jego wykorzystania w 1 firmie (bazie danych jednego z programów).
Wszystkie ceny podawane w katalogu dotyczą wersji 1- firmowej i są cenami netto.

- 1 **Potrzebuję ten sam dodatek dla drugiej firmy/potrzebuję importować dane z kilku firm - czy mam zakupić dodatek dla**
- 2 **każdej?**

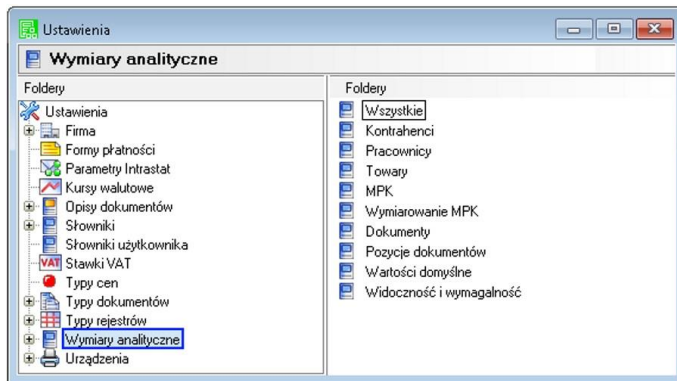
Standardowa licencja uprawnia do pracy w ramach jednej firmy.

Możliwe są dodatkowo następujące warianty zakupu innych licencji:

- licencja dla następczej firmy w ramach jednego właściciela - dopłata 50%,
- licencja wielofirmowa (bez limitu firm) w ramach jednego właściciela - dopłata 150%,
- licencja dla biur rachunkowych - dopłata 70%.

- 1 **Jak dodawać wymiary analityczne w Handel ERP?**
- 3

W programie wybieramy Ustawienia -> Wymiary analityczne, a następnie kartotekę, dla której chcemy zdefiniować wymiar.

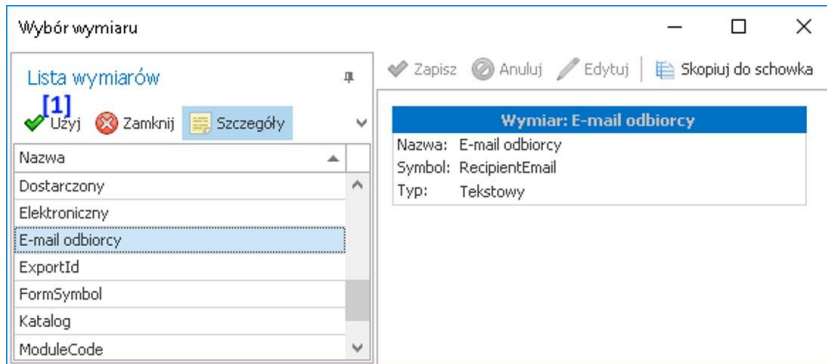


- 1 -
- 4

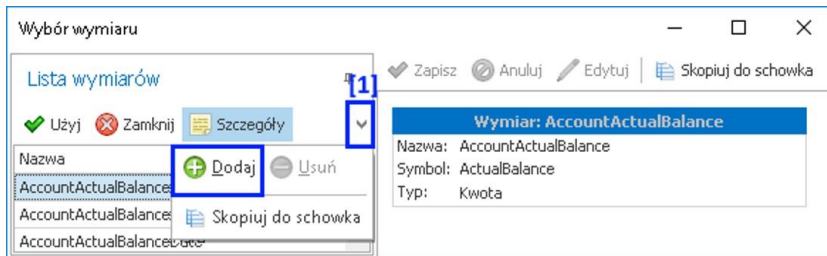
Następnie wybieramy 'Edytuj' [1], wtedy przycisk 'Dodaj' [2] będzie aktywny.



- 1 -
- 5 Na oknie wybieramy wymiar, który jest nam potrzebny i klikamy 'Użyj' [1].

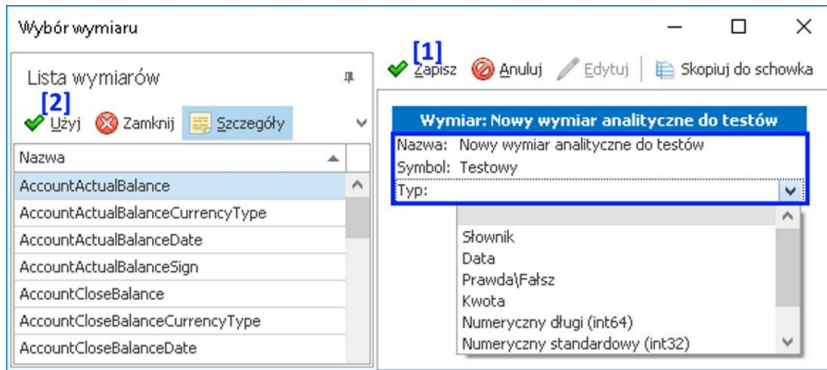


- 1 **Jeżeli chcemy dodać nowy wymiar...**
- 6 wtedy na oknie zdefiniowanych wymiarów wybieramy 'Dodaj' - pokaże się po wybraniu rozwinięcia [1]



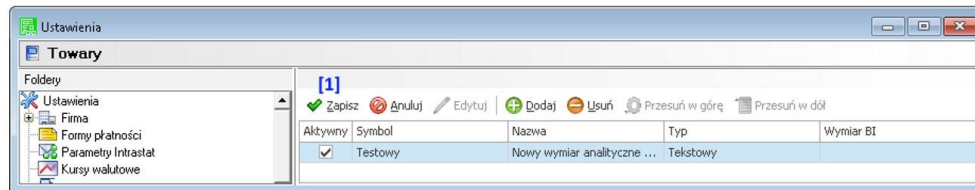
- 1 -
- 7

na oknie uzupełniamy niezbędne dane:



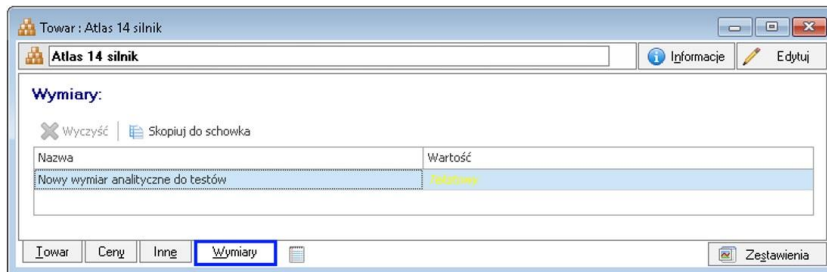
1 -
8 -
Wybieramy Zapisz [1], a następnie zaznaczamy go w lewej tabeli i klikamy 'Użyj' [2].

1 -
9 -
Na oknie Ustawień potwierdzamy jeszcze przez wybranie 'Zapisz' [1].



2 -
0 -

Wymiar będzie dostępny dla wszystkich, w tym przypadku towarów, w zakładce 'Wymiary'.



2 Znaczniki w programie Handel ERP.

1

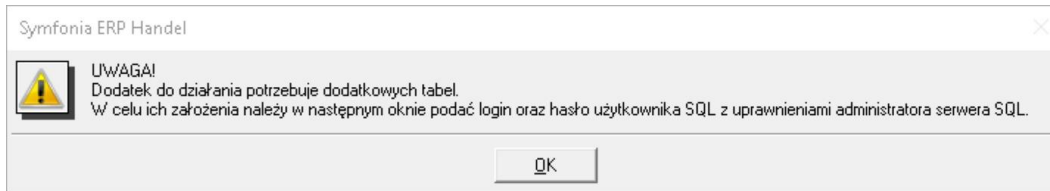
W programie mamy dostępne następujące znaczniki;

'znacznik A' - 65	
'znacznik B' - 66	
'znacznik C' - 67	
'znacznik D' - 68	
'znacznik E' - 69	
'znacznik F' - 70	
'znacznik G' - 71	'znacznik 0' - 91
'znacznik H' - 72	'znacznik 1' - 92
'znacznik I' - 73	'znacznik 2' - 93
'znacznik J' - 74	'znacznik 3' - 94
'znacznik K' - 75	'znacznik 4' - 95
'znacznik L' - 76	'znacznik 5' - 96
'znacznik M' - 77	'znacznik 6' - 97
'znacznik N' - 78	'znacznik 7' - 98
'znacznik O' - 79	'znacznik 8' - 99
'znacznik P' - 80	'znacznik 9' - 100
'znacznik Q' - 81	
'znacznik R' - 82	
'znacznik S' - 83	
'znacznik T' - 84	
'znacznik U' - 85	
'znacznik V' - 86	
'znacznik W' - 87	
'znacznik X' - 88	
'znacznik Y' - 89	
'znacznik Z' - 90	

2 Automatyczne wykonywanie skryptów SQL.

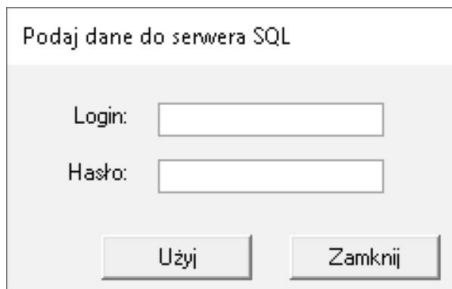
2

W przypadku, jeżeli nasze rozwiązanie dodatkowe wymaga założenia dodatkowych tabel w bazie, można je założyć "ręcznie" wykorzystując Management Studio lub można to zrobić automatycznie podczas uruchomienia dodatku. Jeżeli dodatkowe tabele nie zostaną założone, a uruchomimy dodatek, wtedy pokaże się komunikat:



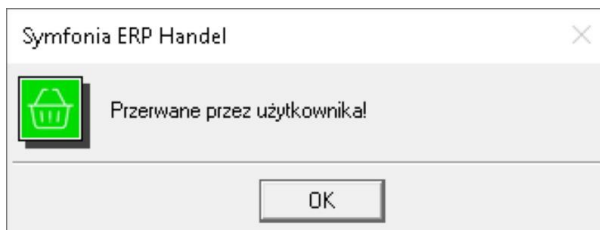
2 -
3

A następnie okno, na którym musimy podać dane do logowania do SQL:



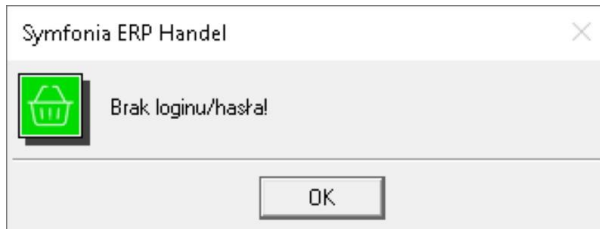
2 -
4

W przypadku zamknięcia komunikat:



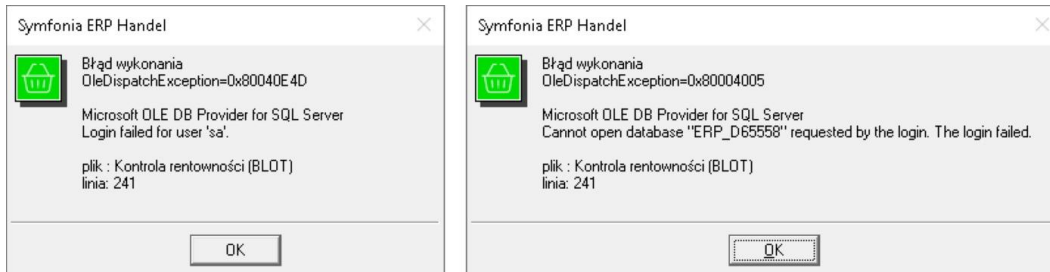
2 -
5

W przypadku braku danych:



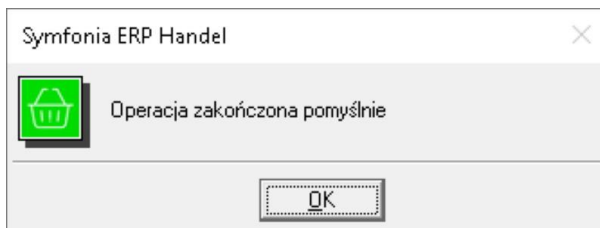
2 -
6

Przykładowe błędy jeśli login/hasło jest złe LUB dany login nie ma odpowiednich uprawnień na SQLu



2 -
7

Jeśli wszystko pójdzie OK na koniec dostajemy komunikat:



ZALECENIA EKSPLOATACYJNE - jak konserwować system wyposażony w dodatki?

1 Jak aktualizować system z dodatkami?

System wyposażony w dodatki wymaga dodatkowych czynności w przypadku aktualizacji programu.

Przed wszystkim przed jakąkolwiek aktualizacją należy wykonać PEŁNĄ KOPIĘ danych firmy oraz kopię katalogu programu (katalog, na który wskazuje skrót uruchamiający program).

Podstawową kwestią jest to, czy dodatek będzie działał w nowej wersji. To należy sprawdzić odpowiednio wcześniej przed aktualizacją aby nie zablokować sobie pracy w systemie.

Odpowiedź na to pytanie uzyskacie Państwo w naszym Biurze obsługi klienta po mailowym zapytaniu.

Drugą sprawą jest sposób aktualizacji.

Z tego punktu widzenia są dwa typy aktualizacji: aktualizacja 'kasująca' rozwiązania dodatkowe i aktualizacja, która nie wpływa na nie.

Zazwyczaj aktualizacja 'literkowa' np. z wersji 2016 na 2016.a nie kasuje rozwiązań dodatkowych. Natomiast przejście z 2015 na 2016 już tak.

W takim przypadku należy po aktualizacji zainstalować dodatek ponownie.

2 Jak wykonać kopię bezpieczeństwa systemu z dodatkami?

System wyposażony w dodatki wymaga nieco innego sposobu wykonywania kopii bezpieczeństwa.

Standardowa kopia bezpieczeństwa archiwizuje dane firmy ale nie bieżę pod uwagę dodatkowych plików i elementów jakie są wprowadzane przez dodatki.

Dlatego, aby się zabezpieczyć przed koniecznością ponownej instalacji dodatków po awarii, oprócz standardowej kopii bezpieczeństwa należy wykonać kopię katalogu programu (katalog na który wskazuje skrót uruchamiający program).

Czynności te można automatyzować na wiele sposobów. W tym celu prosimy o kontakt Państwa opiekunem od IT lub z naszym Biurem Obsługi Klienta.

3 Jak utrzymywać program zintegrowany z innymi systemami?

W przypadku pracy na programie, który współpracuje z innymi systemami np. sklepami internetowymi, systemami bankowymi sytuacja jest bardziej skomplikowana.

Oprócz aktualizacji/zgodności dodatków z nowymi wersjami symfonia dochodzi kwestia 'nowych wersji' systemów połączonych.

Należy ustalić z dostawcą takiego systemu tryb wprowadzania zmian i je kontrolować. Dodatki są sprzedawane z licencją na działanie z określonymi wersjami systemu połączonego na dzień sprzedaży.

W przypadku zmiany np. wersji sklepu internetowego może to doprowadzić do niepoprawnego działania dodatku lub jego całkowitego zablokowania.

W tym układzie 'zgodność' nowych wersji systemów jest sprawdzana indywidualnie i należy się w takich przypadkach kontaktować z naszym Biurem Obsługi Klienta.

4 Dodatki wykorzystujące 'procedury' programu.

Dodatki wykorzystujące procedury automatyczne programu są bardzo podatne na 'dezaktywację' w przypadku aktualizacji programu.

Dlatego BEZWZGLĘDNIE należy wykonywać kopię katalogu programu przed każdą aktualizacją.

W sytuacji, gdy w systemie istnieje kilka dodatków korzystających z 'procedur' ważne jest, aby były dostępne kopie skryptów procedur ponieważ są to zbiory unikalne i występują tylko w danych klienta.

W przypadku utraty tych danych proces integracji trzeba będzie przeprowadzić ponownie co może być usługą płatną.

5 Jak rozbudowywać już zmodyfikowany system o nowe dodatki?

Z tego punktu widzenia jest istotne jaki jest charakter modyfikacji nowego dodatku.

Dodatki mogą modyfikować system na kilka sposobów:

- a. tworzenie nowych funkcji,
- b. tworzenie nowych funkcji opartych o 'procedury automatyczne',
- c. tworzenie nowych funkcji opartych o wydruki.

Wątpliwość, czy dodatek poprawnie zadziała może się pojawić w przypadkach b i c.

W uproszczeniu trzeba sprawdzić wykonalność wdrożenia kiedy dwa lub więcej dodatków korzysta z 'procedur' lub modyfikuje ten sam wydruk.

Takie analizy wykonujemy na indywidualne zapytanie klienta.

W przypadku, gdy dodatki pokrywają się w tych obszarach należy przeprowadzić ich 'integrację'.

Takie usługi wykonujemy na indywidualne zlecenie klienta.

Więcej rozwiązań do systemów Symfonia oraz Forte/ERP znajdziesz na stronie

symfoniadodatki.pl

Zachęcamy do pobierania wersji demo naszych produktów

Dodatkowe informacje można uzyskać telefonicznie pod numerem

693 936 046

lub przez e-mail

handel@symfoniadodatki.pl



BLOT SP. Z O.O.

NIP 9471983254 KRS 0000488429

Brukowa 10

91-341 Łódź

tel. 693 936 046

e-mail: handel@symfoniadodatki.pl