

Podręcznik użytkownika

**Zmodyfikowany wydruk FVS AWIZO dostawy 1.0
dodatek do Handel ERP dla 1 firmy**

SPIS TREŚCI

1. Instalacja dodatku
2. Konfiguracja
3. Uwagi wdrożeniowe - WAŻNE!!!
4. Aktualizacja dodatku
5. Wstęp
6. Uruchomienie dodatku
7. Wydruk Faktury
8. Wydruk faktury korygującej
9. Wydruk AWIZO dostawy
10. FAQ - najczęściej zadawane pytania i problemy
11. Zalecenia eksploatacyjne

INSTALACJA DODATKU

[INSTALACJA DODATKU]

1. Po rozpakowaniu archiwum pliki z rozszerzeniem *.sc (również z podkatalogu ustawienia) wgrać do podkatalogu programu:

...ŚCIEŻKA_DO_PROGRAMU...\raporty\hmf. Jeżeli podkatalog nie istnieje to należy go ręcznie założyć.

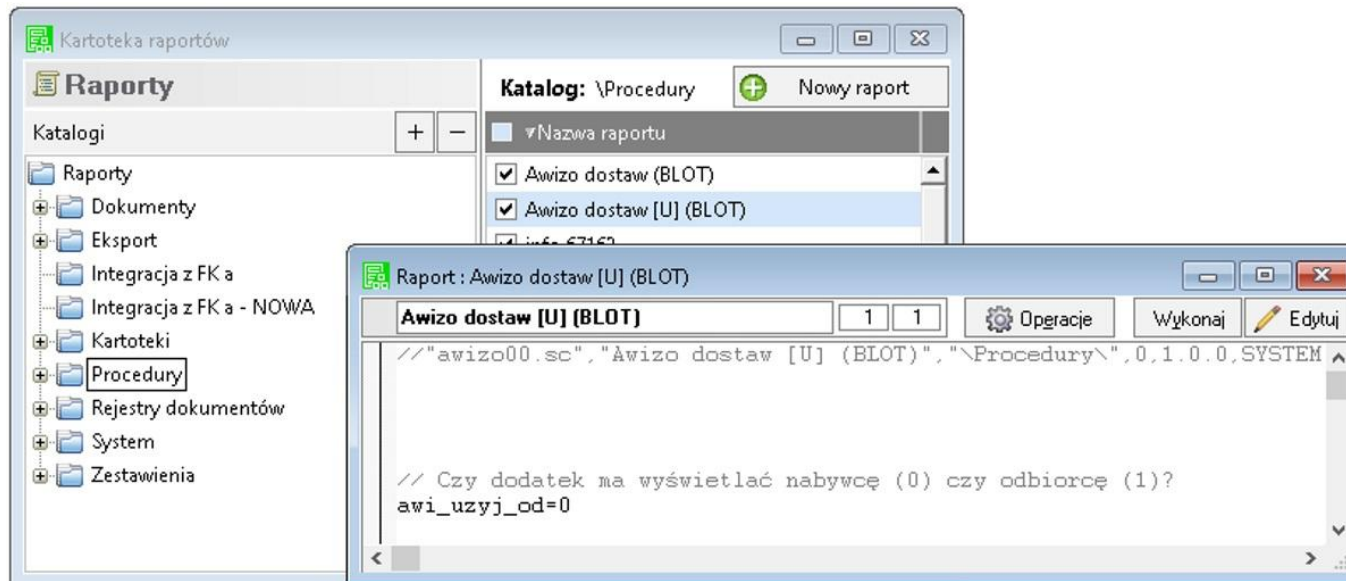
2. Zalogować się do firmy jako `admin` do programu; przy monicie o wczytanie nowych raportów wybrać `Wczytaj`. Dodatek powinien zostać wczytany.

KONFIGURACJA DODATKU

1 Konfigurację dodatku należy przeprowadzić przez edycję modułu 'Awizo dostaw [U](BLOT)'.

Moduł znajduje się w menu Kartoteki -> Raporty, wybieramy w lewym panelu gałąź 'Procedury', a po prawej stronie dwukrotnie klikamy na nazwę modułu.

Wszystkie parametry są opisane stosownym komentarzem.

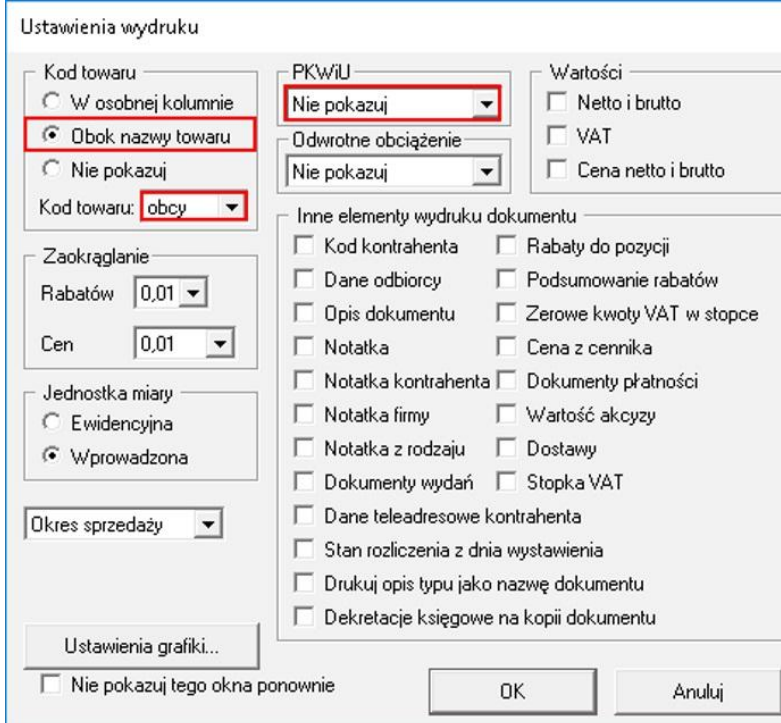


2. Należy dla wydruku "Dokument VAT I - KODY TW (BLOT)" i "Faktura VAT Korygująca - KODY TW (BLOT)" w standardowym oknie ustawień wydruku ustawić:

1. Dla "Kod towaru" -> "Obok nazwy towaru" i z listy rozwijanej wybrać "obcy"

2. Dla "PKWiU" -> "Nie pokazuj"

Dla wydruku "Dokument VAT I - AWIZO (BLOT)" wystarczy wykonać punkt pierwszy z powyższej listy.



Ustawienia wydruku

Kod towaru

W osobnej kolumnie

Obok nazwy towaru

Nie pokazuj

Kod towaru: obcy

PKWiU

Nie pokazuj

Odwrotne obciążenie

Nie pokazuj

Wartości

Netto i brutto

VAT

Cena netto i brutto

Zaokrąglanie

Rabatów 0,01

Cen 0,01

Jednostka miary

Ewidencyjna

Wprowadzona

Okres sprzedaży

Inne elementy wydruku dokumentu

Kod kontrahenta

Dane odbiorcy

Opis dokumentu

Notatka

Notatka kontrahenta

Notatka firmy

Notatka z rodzaju

Dokumenty wydań

Dane teleadresowe kontrahenta

Stan rozliczenia z dnia wystawienia

Drukuj opis typu jako nazwę dokumentu

Dekretacje księgowo na kopii dokumentu

Rabaty do pozycji

Podsumowanie rabatów

Zerowe kwoty VAT w stopce

Cena z cennika

Dokumenty płatności

Wartość akcyzy

Dostawy

Stopka VAT

Ustawienia grafiki..

Nie pokazuj tego okna ponownie

OK Anuluj

Uwagi wdrożeniowe - WAŻNE!!!

AKTUALIZACJA programu SAGE HANDEL ERP do nowszej wersji może spowodować "zniknięcie" funkcji dodatkowych, które zawiera dodatek (zmodyfikowane wydruki).

Po aktualizacji należy wgrać ponownie raporty (*.sc), nie wgrywać plików konfiguracyjnych (plików z podkatalogu ustawienia) !!!

Ponadto aktualizacja programu HMF może wymagać aktualizacji dodatku (aktualizacja może być płatna, proszę zapoznać się z umową licencyjną).

AKTUALIZACJA DODATKU

Aktualizacja dodatku polega na ponownym wczytaniu wszystkich modułów.

Przed instalacją należy zwrócić uwagę na kilka rzeczy:

wykonanie kopii plików konfiguracyjnych (pliki *.ini dodatku i/lub raporty),
należy sprawdzić czy dodatki są zintegrowane z innymi rozwiązaniami.

Jeżeli są to po aktualizacji należy je ponownie zintegrować,

w przypadku linii Symfonia (dawniej Premium) oprócz standardowej kopii bezpieczeństwa należy
wykonać kopię bezpieczeństwa katalogu programu.

Aktualizacja licencji dodatku polega na ponownym wczytaniu modułu z licencją. Nazwa tego modułu znajduje się w pliku licencja.txt.

Wstęp

[de mo online]

Dodatek modyfikuje standardowy wydruk faktury, korekty i umieszcza na nim dodatkowo trzy kody towarów:

- własny,
- paskowy,
- obcy.

Dodatkowo umożliwia wydruk "AWIZO dostawy". Postać podobna do faktur sprzedaży, tylko bez cen i wartości.

Faktura VAT		Nr 0001/18/FVS									
2018-07-23 data i rok wystawienia dokumentu		Ipiec 2018 okres sprzedaży									
Sprzedawca: 067403 Adres: NIP: 9421983254		Nabywca: Agora Gazeta Adres: 93-939 Warszawa, Nowy Świat 55 NIP: 789-709-70-99									
Forma płatności: przelew Term in płatności: 2018-08-06 Bank: TEST BANK S.A. Konto: 90 7123 2323 4456 4387 6512 34											
Lp	Nazwa	Ilość	Jm	Kod własny Kod paskowy	Cena netto	Wartość netto	Stawka VAT	Kwota VAT			
1	Silnik oskurzaczka Atlas 14 Kod obcy: AOUZ001	3	szt	Atlas 14 silnik 111111111	120,00	360,00	23%	82,80			
2	Bęben do pralki Diana 12F Kod obcy: 12123344	5	szt	Diana 12F bęben 5614261251212	90,00	450,00	23%	103,50			
3	Diana 12F grzałka SP1	5	szt	Diana 12F grzałka SP1 1111111111122222 2222222	300,00	1 500,00	23%	345,00			
							Netto	%	VAT	Brutto	
							2 310,00	23%	531,30	2 841,30	
							2 310,00	Razem	531,30	2 841,30	
Razem do zapłaty: 2 841,30 PLN				Pozostało do zapłaty: 2 841,30 PLN							
Słownie: dwa tysiące osiem set czterdzieści jeden złotych trzydzieści groszy											
nazwisko i podpis osoby odpowiedzialnej do odebrania dokumentu						Wystawca(x):					

Wydruk faktury

Uruchomienie dodatku

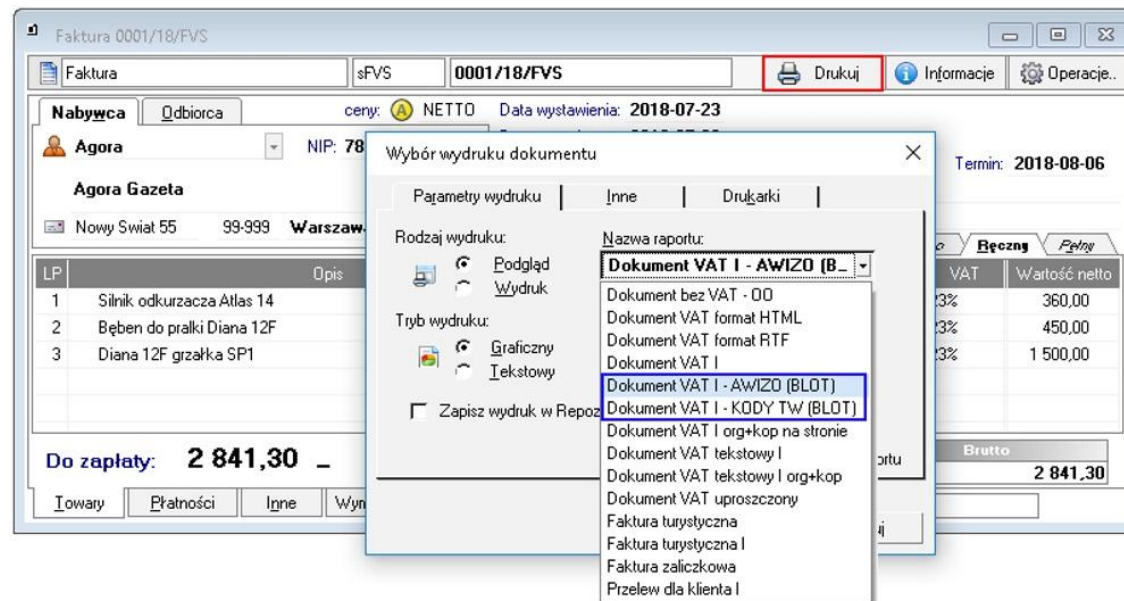
Aby wydrukować dokument należy w "Kartotece dokumentów sprzedaży" otworzyć fakturę lub korektę i wybrać "Drukuj".

Konfigurację wydruku zgodnie z wcześniejszym opisem w punkcie "Konfiguracja dodatku" można wykonać po zaznaczeniu "Pokaż ustawienia raportu".

Następnie na oknie wydruku z listy rozwijanej można wybrać

- dla faktury: "Dokument VAT I - KODY TW (BLOT)" lub "Dokument VAT I - AWIZO (BLOT)",
- dla faktury korygującej "Faktura VAT Korygująca - KODY TW (BLOT)" i klikamy "OK".

Dodatek umożliwia wykonanie raportów także z bufora.



Wydruk Faktury

Na oknie wydruku z listy rozwijanej wybieramy dla faktury: "Dokument VAT I - KODY TW (BLOT)", klikamy OK.

Faktura VAT		Nr 0001/18/FVS							
2018-07-23 <small>data i miejsce wystawienia dokumentu</small>		ORYGINAŁ							
lipiec 2018 <small>okres sprzedaży</small>									
Sprzedawca: D67163 Adres: NIP: 9471983254		Nabywca: Agora Gazeta Adres: 99-999 Warszawa, Nowy Swiat 55 NIP: 789-789-78-89							
Forma płatności: przelew Term in płatności: 2018-08-06 Bank: TEST BANK S.A. Konto: 98 7123 2323 4455 4387 6512 34									
Lp.	Nazwa	Ilość	Jm	Kod własny Kod paskowy	Cena netto	Wartość netto	Stawka VAT	Kwota VAT	
1	Silnik odkurzacza Atlas 14 Kod obcy: AGUZ001	3	szt	Atlas 14 silnik 111111111	120,00	360,00	23%	82,80	
2	Bęben do pralki Diana 12F Kod obcy: 12123344	5	szt	Diana 12F bęben 5614261251212	90,00	450,00	23%	103,50	
3	Diana 12F grzałka SP1	5	szt	Diana 12F grzałka SP1 1111111111122222 2222222	300,00	1 500,00	23%	345,00	
						Netto	%	VAT	Brutto
						2 310,00	23%	531,30	2 841,30
						2 310,00	Razem	531,30	2 841,30
Razem do zapłaty: 2 841,30 PLN				Pozostało do zapłaty: 2 841,30 PLN					
Słownie: dwa tysiące osiem set czterdzieści jeden złotych trzydzieści groszy									
nazwisko i podpis osoby upoważnionej do odebrania dokumentu					Wystawik(a):				

Wydruk faktury korygującej

Na oknie wydruku z listy rozwijanej wybieramy dla faktury korygującej: "Faktura VAT Korygująca - KODY TW (BLOT)" i klikamy "OK".

pocztyłm		Faktura VAT korygująca			Nr 0001/18/FKS			
					ORYGINAŁ			
0001/18/FVS, 2018-07-23 <small>numer, data dokumentu korygowanego</small>		2018-07-23 <small>data sprzedaży</small>			2018-07-23 <small>data i miejsce wystawienia dokumentu</small>			
Sprzedawca: D67163 Adres: NIP: 9471983254		Nabywca: Agora Gazeta Adres: 99-999 Warszawa, Nowy Swiat 55 NIP: 789-789-78-89						
Forma płatności: przelew Term in płatności: 2018-08-06 Bank: TEST BANK S.A. Konto: 98 7123 2323 4455 4387 6512 34								
Przyczyna korekty: test korekty								
KOREKTY ILOŚCI								
Lp	Nazwa, kod towaru	Kod własny Kod paskowy	J.m.	Ilość	Cena netto	Wartość netto	Stawka VAT	Kwota VAT
2	Bęben do pralki Diana 12F Kod obcy: 12123344	Diana 12F bęben 5614261251212	szt	-3	90,00	-270,00	23%	-62,10
3	Diana 12F grzałka SP1	Diana 12F grzałka SP1 1111111111122222 2222222	szt	-3	300,00	-900,00	23%	-207,00
Razem						-1 170,00	X	-269,10
					Wartość netto	Stawka VAT	Kwota VAT	Wartość brutto
					-1 170,00	23%	-269,10	-1 439,10
					-1 170,00	Razem	-269,10	-1 439,10
Razem do zwrotu : 1 439,10 PLN w tym zmniejszenie podatku VAT : 269,10 PLN Pozostało do zwrotu : 1 439,10 PLN								
Słownie: jeden tysiąc czterysta trzydzieści dziewięć złotych dziesięć groszy								
nazwisko i podpis osoby upoważnionej do odebrania dokumentu				Wystawił(a):				

Wydruk AWIZO dostawy

Na oknie wydruku z listy rozwijanej wybieramy dla awizo dostawy: "Dokument VAT I - AWIZO (BLOT)", i klikamy "OK".

poczty poczty		AWIZO dostawy		ORYGINAŁ	
		2018-07-23 data i miejsce wystawienia dokumentu		lipiec 2018 okres sprzedaży	
Sprzedawca: D67163 Adres: NIP: 9471983254			Nabywca: Agora Gazeta Adres: 99-999 Warszawa, Nowy Swiat 55 NIP: 789-789-78-89		
Lp.	Nazwa	Ilość	Jm	Kod własny Kod paskowy	
1	Silnik odkurzacza Atlas 14 Kod obcy: AGUZ001	3	szt	Atlas 14 silnik 111111111	
2	Bęben do pralki Diana 12F Kod obcy: 12123344	5	szt	Diana 12F bęben 5614261251212	
3	Diana 12F grzałka SP1	5	szt	Diana 12F grzałka SP1 111111111111222222222222	
nazwisko i podpis osoby upoważnionej do odebrania dokumentu			nazwisko i podpis osoby upoważnionej do wystawienia dokumentu		

FAQ - NAJCZĘŚCIEJ ZADAWANE PYTANIA I PROBLEMY

1 Wprowadzanie parametrów do modułu [U], jeżeli trzeba podać uprawnionych użytkowników.

W przypadku, gdy mamy parametr zdefiniowany następująco:

```
....  
string dod_parametr="TEKST_PARAMETRU"  
...
```

i mamy do wprowadzenia ciąg znaków zawierający znak specjalny \ należy go wpisać podwójnie

przykładowo:

```
...  
string dod_parametr="DOMENA\UZYTKOWNIK" !!!! ŹLE !!!!  
...  
string dod_parametr="DOMENA\\UZYTKOWNIK" DOBRZE  
...
```

jeżeli natomiast parametr jest zdefiniowany bez znaków cudzysłowia to znak \ należy stosować pojedynczo, np.:

```
...  
dod_parametr=TEKST_PARAMETRU,INNY TEKST  
...  
dod_parametr=DOMENA\UZYTKOWNIK,admin,DOMENA\INNY_UZYTKOWNIK  
...
```

2 Jaki mam program?

Nazwa programu znajduje się na pasku okna. Szczegółowe informacje można odczytać w zakładce 'Aktywacja'.

Dokładne dane o programie można również wyczytać z numeru licencji:

- HMP oznacza Symfonia Handel (Premium)
- HMF oznacza Handel ERP (Forte)
- HML w wersji do 2014 (HML140-99999) jest to stary Handel Start, a dla HML150 - jest to już nowy Handel Start.

Sage Symfonia Start 2.0		Sage Symfonia 2.0		Sage Symfonia ERP	
Mała Księgowość	MKP270	Finanse i Księgowość	FKP270	Finanse i Księgowość	FKF
Handel	HML270	Handel	HMP270	Handel	HMF
Faktura	FAL270	Handel (sprzedaż)	FAP270	Kadry i Płace	KIP
e-Dokumenty	EDS170	Kadry i Płace	KDP270	Środki Trwałe	STF
e-Deklaracje	EDK170	Środki Trwałe	STP270	e-Dokumenty	EDF
		Analizy Finansowe	AFP150	e-Deklaracje	EDX
		e-Dokumenty	EDS270		
		e-Deklaracje	EDK270		

3 Gdzie znajdę numery licencji?

W programie, w zakładce 'Pomoc -> 'O programie' lub wybierając F4.

4 Jak się instaluje dodatek?

Każde nasze rozwiązanie posiada podręcznik użytkownika, który zawiera instrukcje instalacji. Poprowadzi ona krok po kroku przez proces instalacji.

5 Niestety po zalogowaniu do Handlu raport o aktualizacji nie pojawił się. Jak wgrać dodatek?

Można ręcznie wywołać aktualizację raportów.

Należy zalogować się jako admin do Handlu ERP, przejść do Raporty -> System i wywołać 'Aktualizację raportów systemowych'.

Na oknie wskazać folder z plikami *.sc (wypakowane z przesłanej paczki).

6 Pobrałem demo, ale nie działa?

Aby przetestować rozwiązanie dedykowane Symfoni ERP (Forte) należy pobrać wersję testową. W tym celu należy, w oknie pobierania wpisać NIP firmy, numer seryjny programu oraz pozostałe dane. Następnie pobrać dodatek.

7 Błąd wykonania: Nie można otworzyć pliku.

Brak dostępu zalogowanego użytkownika windows do katalogu C:\Program...

Aby dodatek został poprawnie zainstalowany, należy zalogować się na konto z większymi uprawnieniami.

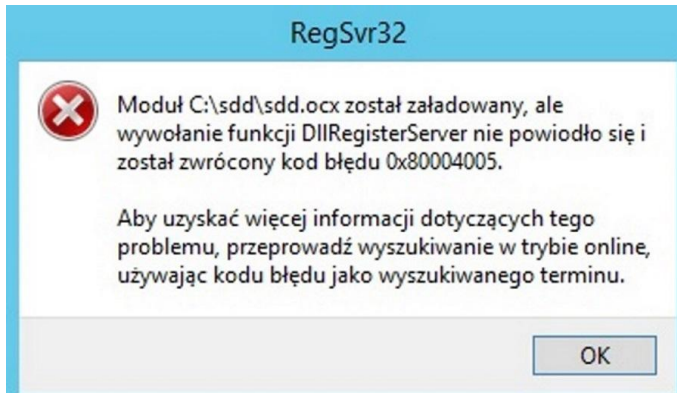
Można również z programu przejść do kartoteki raportów -> System -> Aktualizacja raportów systemowych, i wskazać folder z dodatku z rozpakowanego archiwum.



8 Komunikat RegSvr32

Komunikat może pojawić się w programach z systemem Windows 8 lub wyższym.
Wymagane jest uruchomienie wiersza poleceń w trybie administratora, wskazanie pliku `sdd.bat` ręcznie i jego uruchomienie.

Przykład: <https://www.youtube.com/watch?v=9wyky4m2t5E>



9 Czy po aktualizacji programu Sage Symfonia ERP Państwa dodatek nadal będzie funkcjonować?

Tego tak naprawdę nikt nie wie :).

Do każdego dodatku załączamy umowę licencyjną jaką stosujemy. Reguluje ona to w taki sposób, że jeżeli dodatek 'przestanie poprawnie działać' po wgraniu nowej wersji, to go dostosowujemy/aktualizujemy aby działał.

Jest to aktualizacja bezpłatna lub płatna (ale maksymalnie 20% wartości zakupowej dodatku).

1 Planujemy aktualizację Symfonii ERP, czy dodatek nadal będzie działał?

0

Jeżeli chcą mieć Państwo pewność, że dodatek będzie współpracował z najnowszą wersją programu zapraszam do kontaktu z nami.

Zweryfikujemy, czy dodatek będzie wymagał aktualizacji.

Sugerujemy zgłaszanie takiej informacji z odpowiednim wyprzedzeniem.

Aktualizację wszelkiego rodzaju importów-eksportów, konektorów, zalecamy wykonywać po wykonaniu raportów lub w okresach "mniejszego nawału pracy".

1 Co właściwie kupuję?

1

W ramach zakupu dodatku nabywają Państwo prawo do wieczystego korzystania z dodatku (z wyjątkiem e-usługi).

Zakup dodatku uprawnia do jego wykorzystania w 1 firmie (bazie danych jednego z programów).
Wszystkie ceny podawane w katalogu dotyczą wersji 1- firmowej i są cenami netto.

- 1 **Potrzebuję ten sam dodatek dla drugiej firmy/potrzebuję importować dane z kilku firm - czy mam zakupić dodatek dla**
- 2 **każdej?**

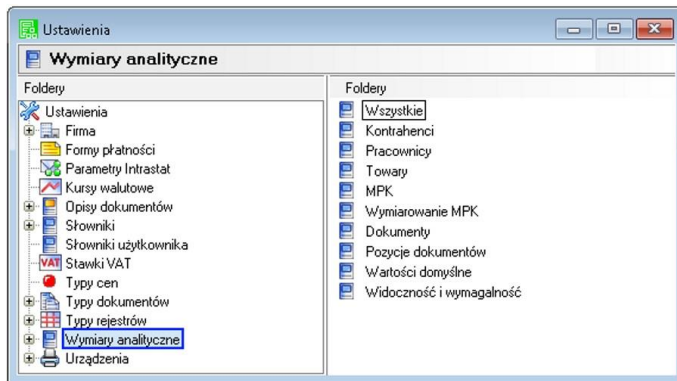
Standardowa licencja uprawnia do pracy w ramach jednej firmy.

Możliwe są dodatkowo następujące warianty zakupu innych licencji:

- licencja dla następczej firmy w ramach jednego właściciela - dopłata 50%,
- licencja wielofirmowa (bez limitu firm) w ramach jednego właściciela - dopłata 150%,
- licencja dla biur rachunkowych - dopłata 70%.

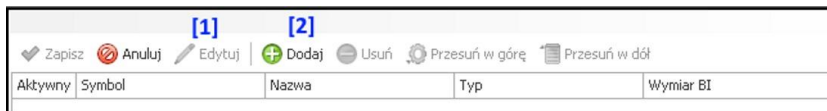
- 1 **Jak dodawać wymiary analityczne w Handel ERP?**
- 3

W programie wybieramy Ustawienia -> Wymiary analityczne, a następnie kartotekę, dla której chcemy zdefiniować wymiar.

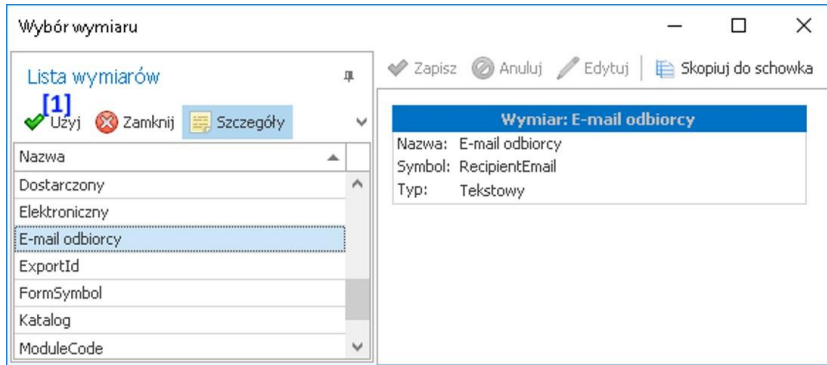


- 1 -
- 4

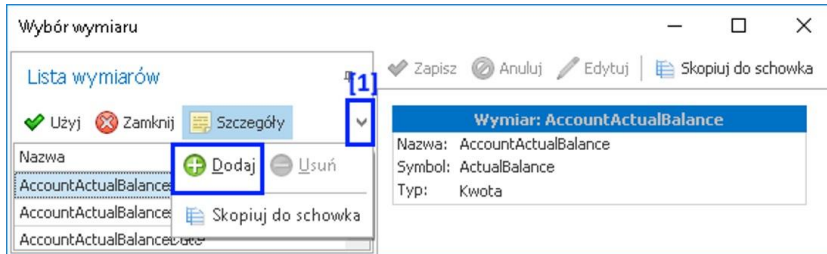
Następnie wybieramy 'Edytuj' [1], wtedy przycisk 'Dodaj' [2] będzie aktywny.



- 1 -
- 5 Na oknie wybieramy wymiar, który jest nam potrzebny i klikamy 'Użyj' [1].

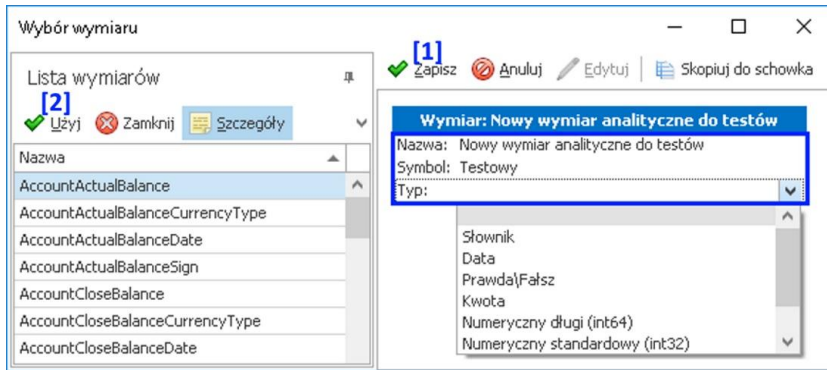


- 1 **Jeżeli chcemy dodać nowy wymiar...**
- 6 wtedy na oknie zdefiniowanych wymiarów wybieramy 'Dodaj' - pokaże się po wybraniu rozwinięcia [1]



- 1 -
- 7

na oknie uzupełniamy niezbędne dane:

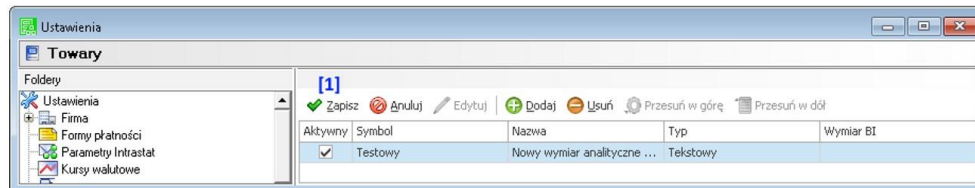


1 -
8

Wybieramy Zapisz [1], a następnie zaznaczamy go w lewej tabeli i klikamy 'Użyj' [2].

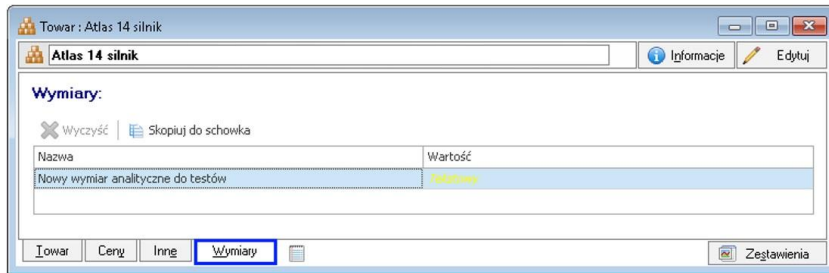
1 -
9

Na oknie Ustawień potwierdzamy jeszcze przez wybranie 'Zapisz' [1].



2 -
0

Wymiar będzie dostępny dla wszystkich, w tym przypadku towarów, w zakładce 'Wymiary'.



ZALECENIA EKSPLOATACYJNE - jak konserwować system wyposażony w dodatki?

1 Jak aktualizować system z dodatkami?

System wyposażony w dodatki wymaga dodatkowych czynności w przypadku aktualizacji programu.

Przed wszystkim przed jakąkolwiek aktualizacją należy wykonać PEŁNĄ KOPIĘ danych firmy oraz kopię katalogu programu (katalog, na który wskazuje skrót uruchamiający program).

Podstawową kwestią jest to, czy dodatek będzie działał w nowej wersji. To należy sprawdzić odpowiednio wcześniej przed aktualizacją aby nie zablokować sobie pracy w systemie.

Odpowiedź na to pytanie uzyskacie Państwo w naszym Biurze obsługi klienta po mailowym zapytaniu.

Drugą sprawą jest sposób aktualizacji.

Z tego punktu widzenia są dwa typy aktualizacji: aktualizacja 'kasująca' rozwiązania dodatkowe i aktualizacja, która nie wpływa na nie.

Zazwyczaj aktualizacja 'literkowa' np. z wersji 2016 na 2016.a nie kasuje rozwiązań dodatkowych. Natomiast przejście z 2015 na 2016 już tak.

W takim przypadku należy po aktualizacji zainstalować dodatek ponownie.

2 Jak wykonać kopię bezpieczeństwa systemu z dodatkami?

System wyposażony w dodatki wymaga nieco innego sposobu wykonywania kopii bezpieczeństwa.

Standardowa kopia bezpieczeństwa archiwizuje dane firmy ale nie bieżę pod uwagę dodatkowych plików i elementów jakie są wprowadzane przez dodatki.

Dlatego, aby się zabezpieczyć przed koniecznością ponownej instalacji dodatków po awarii, oprócz standardowej kopii bezpieczeństwa należy wykonać kopię katalogu programu (katalog na który wskazuje skrót uruchamiający program).

Czynności te można automatyzować na wiele sposobów. W tym celu prosimy o kontakt Państwa opiekunem od IT lub z naszym Biurem Obsługi Klienta.

3 Jak utrzymywać program zintegrowany z innymi systemami?

W przypadku pracy na programie, który współpracuje z innymi systemami np. sklepami internetowymi, systemami bankowymi sytuacja jest bardziej skomplikowana.

Oprócz aktualizacji/zgodności dodatków z nowymi wersjami symfonia dochodzi kwestia 'nowych wersji' systemów połączonych.

Należy ustalić z dostawcą takiego systemu tryb wprowadzania zmian i je kontrolować. Dodatki są sprzedawane z licencją na działanie z określonymi wersjami systemu połączonego na dzień sprzedaży.

W przypadku zmiany np. wersji sklepu internetowego może to doprowadzić do niepoprawnego działania dodatku lub jego całkowitego zablokowania.

W tym układzie 'zgodność' nowych wersji systemów jest sprawdzana indywidualnie i należy się w takich przypadkach kontaktować z naszym Biurem Obsługi Klienta.

4 Dodatki wykorzystujące 'procedury' programu.

Dodatki wykorzystujące procedury automatyczne programu są bardzo podatne na 'dezaktywację' w przypadku aktualizacji programu.

Dlatego BEZWZGLĘDNIE należy wykonywać kopię katalogu programu przed każdą aktualizacją.

W sytuacji, gdy w systemie istnieje kilka dodatków korzystających z 'procedur' ważne jest, aby były dostępne kopie skryptów procedur ponieważ są to zbiory unikalne i występują tylko w danych klienta.

W przypadku utraty tych danych proces integracji trzeba będzie przeprowadzić ponownie co może być usługą płatną.

5 Jak rozbudowywać już zmodyfikowany system o nowe dodatki?

Z tego punktu widzenia jest istotne jaki jest charakter modyfikacji nowego dodatku.

Dodatki mogą modyfikować system na kilka sposobów:

- a. tworzenie nowych funkcji,
- b. tworzenie nowych funkcji opartych o 'procedury automatyczne',
- c. tworzenie nowych funkcji opartych o wydruki.

Wątpliwość, czy dodatek poprawnie zadziała może się pojawić w przypadkach b i c.

W uproszczeniu trzeba sprawdzić wykonalność wdrożenia kiedy dwa lub więcej dodatków korzysta z 'procedur' lub modyfikuje ten sam wydruk.

Takie analizy wykonujemy na indywidualne zapytanie klienta.

W przypadku, gdy dodatki pokrywają się w tych obszarach należy przeprowadzić ich 'integrację'.

Takie usługi wykonujemy na indywidualne zlecenie klienta.

Więcej rozwiązań do systemów Symfonia oraz Forte/ERP znajdziesz na stronie

symfoniadodatki.pl

Zachęcamy do pobierania wersji demo naszych produktów

Dodatkowe informacje można uzyskać telefonicznie pod numerem

693 936 046

lub przez e-mail

handel@symfoniadodatki.pl



BLOT SP. Z O.O.

NIP 9471983254 KRS 0000488429

Brukowa 10

91-341 Łódź

tel. 693 936 046

e-mail: handel@symfoniadodatki.pl