

Podręcznik użytkownika

**Wydruk ZO w języku angielskim1.0
dodatek do Handel ERP dla 1 firmy**

SPIS TREŚCI

1. Instalacja dodatku
2. Konfiguracja
3. Aktualizacja dodatku
4. Wstęp
5. Uruchomienie dodatku
6. FAQ - najczęściej zadawane pytania i problemy
7. Zalecenia eksploatacyjne

INSTALACJA DODATKU

1. Po rozpakowaniu archiwum pliki z rozszerzeniem *.sc wgrać do podkatalogu programu:

...ŚCIEŻKA_DO_PROGRAMU...\raporty\hmf
jeżeli podkatalog nie istnieje to należy go ręcznie założyć.

2. Zalogować się do firmy jako `admin` do programu; przy monicie o wczytanie nowych raportów wybrać `Wczytaj`. Dodatek powinien zostać wczytany.

KONFIGURACJA DODATKU

Dodatek nie wymaga konfiguracji.

AKTUALIZACJA DODATKU

Aktualizacja dodatku polega na ponownym wczytaniu wszystkich modułów.

Przed instalacją należy zwrócić uwagę na kilka rzeczy:

wykonanie kopii plików konfiguracyjnych (pliki *.ini dodatku i/lub raporty),
należy sprawdzić czy dodatki są zintegrowane z innymi rozwiązaniami.

Jeżeli są to po aktualizacji należy je ponownie zintegrować,

w przypadku linii Symfonia (dawniej Premium) oprócz standardowej kopii bezpieczeństwa należy
wykonać kopię bezpieczeństwa katalogu programu.

Aktualizacja licencji dodatku polega na ponownym wczytaniu modułu z
licencją. Nazwa tego modułu znajduje się w pliku licencja.txt.

Wstęp

Dodatek wprowadza do systemu Handel ERP możliwość wydruku zamówienia obcego w języku angielskim.

Order Confirmation		No 0004/17/ZWO						
Seller stamp		2017-10-04 Date and place of invoice issue						
Seller: D67127 Address: NIP: 771-228-89-81		Buyer: Bank PKO SA Address: Warszawa, Grzybowska 53/57 NIP: 525-000-68-41 Phone number: 54564, 78789451 Fax: 456456 E-mail: n.d@nss.pl						
Delivery time: 2017-10-04 Terms of payment: transfer Bank: Account no:								
Currency: EUR Rate: 1,200000								
No	Description PKWUJ	Code	Quantity	Unit	VAT Tax rate	VAT Amount	Price EUR	Amount EUR
1	Programator do praki Diana 12F	Programator do praki Dia	1	szt	23%	27,50	100,00	100,00
2	Słódek odkurzacza Atlas 14	Atlas 14 słódek	1	szt	23%	13,80	50,00	50,00
							TOTAL	150,00
		Net PLN	%	VAT	Amount			
		180,00	23%	41,40	221,40			
		180,00	Total	41,40	221,40			
Amount to pay: 184,50 EUR								
In words: one hundred eighty four EUR fifty hundredths								

Przykładowy wydruk

Uruchomienie dodatku

Dodatek działa w formie dodatkowego wydruku z poziomu dokumentu. Po kliknięciu `Drukuj` wybieramy wzór wydruku `Zamówienie obce w walucie (BLOT)`. Działanie wydruku jest identyczne ze standardowym wzorem w polskiej wersji językowej.

Seller stamp		Order Confirmation		No. 0004/17/ZWO				
		2017-10-04 Date and place of invoice issue						
Seller: D67127		Buyer: Bank PKO SA						
Address:		Address: Warszawa, Grzybowska 53/57						
NIP: 771-228-89-81		NIP: 526-000-68-41						
		Phone number: 54564, 78789451		Fax: 456456				
		E-mail: n.d@ten.pl						
Delivery time: 2017-10-04								
Terms of payment: transfer								
Bank:								
Account no:								
Currency: EUR Rate: 1,200000								
No.	Description,PKWiU	Code	Quantity	Unit	VAT Tax rate	VAT Amount	Price EUR	Amount EUR
1	Programator do pralki Diana 12F,	Programator do	1	szt	23%	27,60	100,00	100,00
	pralki Dia							
2	Silnik odkurzacza Atlas 14,	Atlas 14 silnik	1	szt	23%	13,80	50,00	50,00
							TOTAL	150,00
					Net PLN	%	VAT	Amount
					180,00	23%	41,40	221,40
					180,00	Total	41,40	221,40
Amount to pay: 184,50 EUR								
In words: one hundred eighty four EUR fifty hundredths								

FAQ - NAJCZĘŚCIEJ ZADAWANE PYTANIA I PROBLEMY

1 Wprowadzanie parametrów do modułu [U], jeżeli trzeba podać uprawnionych użytkowników.

W przypadku, gdy mamy parametr zdefiniowany następująco:

```
....  
string dod_parametr="TEKST_PARAMETRU"  
...
```

i mamy do wprowadzenia ciąg znaków zawierający znak specjalny \ należy go wpisać podwójnie

przykładowo:

```
...  
string dod_parametr="DOMENA\UZYTKOWNIK" !!!! ŹLE !!!!  
...  
string dod_parametr="DOMENA\\UZYTKOWNIK" DOBRZE  
...
```

jeżeli natomiast parametr jest zdefiniowany bez znaków cudzysłowia to znak \ należy stosować pojedynczo, np.:

```
...  
dod_parametr=TEKST_PARAMETRU,INNY TEKST  
...  
dod_parametr=DOMENA\UZYTKOWNIK,admin,DOMENA\INNY_UZYTKOWNIK  
...
```

2 Jaki mam program?

Nazwa programu znajduje się na pasku okna. Szczegółowe informacje można odczytać w zakładce 'Aktywacja'.

Dokładne dane o programie można również wyczytać z numeru licencji:

- HMP oznacza Symfonia Handel (Premium)
- HMF oznacza Handel ERP (Forte)
- HML w wersji do 2014 (HML140-99999) jest to stary Handel Start, a dla HML150 - jest to już nowy Handel Start.

Sage Symfonia Start 2.0		Sage Symfonia 2.0		Sage Symfonia ERP	
Mała Księgowość	MKP270	Finanse i Księgowość	FKP270	Finanse i Księgowość	FKF
Handel	HML270	Handel	HMP270	Handel	HMF
Faktura	FAL270	Handel (sprzedaż)	FAP270	Kadry i Płace	KIP
e-Dokumenty	EDS170	Kadry i Płace	KDP270	Środki Trwałe	STF
e-Deklaracje	EDK170	Środki Trwałe	STP270	e-Dokumenty	EDF
		Analizy Finansowe	AFP150	e-Deklaracje	EDX
		e-Dokumenty	EDS270		
		e-Deklaracje	EDK270		

3 Gdzie znajdę numery licencji?

W programie, w zakładce 'Pomoc -> 'O programie' lub wybierając F4.

4 Jak się instaluje dodatek?

Każde nasze rozwiązanie posiada podręcznik użytkownika, który zawiera instrukcje instalacji. Poprowadzi ona krok po kroku przez proces instalacji.

5 Niestety po zalogowaniu do Handlu raport o aktualizacji nie pojawił się. Jak wgrać dodatek?

Można ręcznie wywołać aktualizację raportów.

Należy zalogować się jako admin do Handlu ERP, przejść do Raporty -> System i wywołać 'Aktualizację raportów systemowych'.

Na oknie wskazać folder z plikami *.sc (wypakowane z przesłanej paczki).

6 Pobrałem demo, ale nie działa?

Aby przetestować rozwiązanie dedykowane Symfoni ERP (Forte) należy pobrać wersję testową. W tym celu należy, w oknie pobierania wpisać NIP firmy, numer seryjny programu oraz pozostałe dane. Następnie pobrać dodatek.

7 Błąd wykonania: Nie można otworzyć pliku.

Brak dostępu zalogowanego użytkownika windows do katalogu C:\Program...

Aby dodatek został poprawnie zainstalowany, należy zalogować się na konto z większymi uprawnieniami.

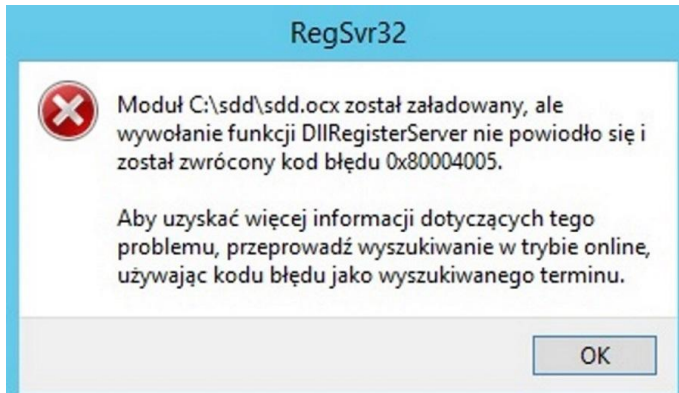
Można również z programu przejść do kartoteki raportów -> System -> Aktualizacja raportów systemowych, i wskazać folder z dodatku z rozpakowanego archiwum.



8 Komunikat RegSvr32

Komunikat może pojawić się w programach z systemem Windows 8 lub wyższym.
Wymagane jest uruchomienie wiersza poleceń w trybie administratora, wskazanie pliku `sdd.bat` ręcznie i jego uruchomienie.

Przykład: <https://www.youtube.com/watch?v=9wyky4m2t5E>



9 Czy po aktualizacji programu Sage Symfonia ERP Państwa dodatek nadal będzie funkcjonować?

Tego tak naprawdę nikt nie wie :).

Do każdego dodatku załączamy umowę licencyjną jaką stosujemy. Reguluje ona to w taki sposób, że jeżeli dodatek 'przestanie poprawnie działać' po wgraniu nowej wersji, to go dostosowujemy/aktualizujemy aby działał. Jest to aktualizacja bezpłatna lub płatna (ale maksymalnie 20% wartości zakupowej dodatku).

10 Planujemy aktualizację Symfonii ERP, czy dodatek nadal będzie działał?

Jeżeli chcą mieć Państwo pewność, że dodatek będzie współpracował z najnowszą wersją programu zapraszam do kontaktu z nami.

Zweryfikujemy, czy dodatek będzie wymagał aktualizacji.

Sugerujemy zgłaszanie takiej informacji z odpowiednim wyprzedzeniem.

Aktualizację wszelkiego rodzaju importów-eksportów, konektorów, zalecamy wykonywać po wykonaniu raportów lub w okresach "mniejszego nawału pracy".

11 Co właściwie kupuję?

W ramach zakupu dodatku nabywają Państwo prawo do wieczystego korzystania z dodatku (z wyjątkiem e-usług).

Zakup dodatku uprawnia do jego wykorzystania w 1 firmie (bazie danych jednego z programów).
Wszystkie ceny podawane w katalogu dotyczą wersji 1- firmowej i są cenami netto.

12 Potrzebuję ten sam dodatek dla drugiej firmy/potrzebuję importować dane z kilku firm - czy mam zakupić dodatek dla każdej?

Standardowa licencja uprawnia do pracy w ramach jednej firmy.

Możliwe są dodatkowo następujące warianty zakupu innych licencji:

- licencja dla następnej firmy w ramach jednego właściciela - dopłata 50%,
- licencja wielofirmowa (bez limitu firm) w ramach jednego właściciela - dopłata 150%,
- licencja dla biur rachunkowych - dopłata 70%.

ZALECENIA EKSPLOATACYJNE - jak konserwować system wyposażony w dodatki?

1 Jak aktualizować system z dodatkami?

System wyposażony w dodatki wymaga dodatkowych czynności w przypadku aktualizacji programu.

Przed wszystkim przed jakąkolwiek aktualizacją należy wykonać PEŁNĄ KOPIĘ danych firmy oraz kopię katalogu programu (katalog, na który wskazuje skrót uruchamiający program).

Podstawową kwestią jest to, czy dodatek będzie działał w nowej wersji. To należy sprawdzić odpowiednio wcześniej przed aktualizacją aby nie zablokować sobie pracy w systemie.

Odpowiedź na to pytanie uzyskacie Państwo w naszym Biurze obsługi klienta po mailowym zapytaniu.

Drugą sprawą jest sposób aktualizacji.

Z tego punktu widzenia są dwa typy aktualizacji: aktualizacja 'kasująca' rozwiązania dodatkowe i aktualizacja, która nie wpływa na nie.

Zazwyczaj aktualizacja 'literkowa' np. z wersji 2016 na 2016.a nie kasuje rozwiązań dodatkowych. Natomiast przejście z 2015 na 2016 już tak.

W takim przypadku należy po aktualizacji zainstalować dodatek ponownie.

2 Jak wykonać kopię bezpieczeństwa systemu z dodatkami?

System wyposażony w dodatki wymaga nieco innego sposobu wykonywania kopii bezpieczeństwa.

Standardowa kopia bezpieczeństwa archiwizuje dane firmy ale nie bieżę pod uwagę dodatkowych plików i elementów jakie są wprowadzane przez dodatki.

Dlatego, aby się zabezpieczyć przed koniecznością ponownej instalacji dodatków po awarii, oprócz standardowej kopii bezpieczeństwa należy wykonać kopię katalogu programu (katalog na który wskazuje skrót uruchamiający program).

Czynności te można automatyzować na wiele sposobów. W tym celu prosimy o kontakt Państwa opiekunem od IT lub z naszym Biurem Obsługi Klienta.

3 Jak utrzymywać program zintegrowany z innymi systemami?

W przypadku pracy na programie, który współpracuje z innymi systemami np. sklepami internetowymi, systemami bankowymi sytuacja jest bardziej skomplikowana.

Oprócz aktualizacji/zgodności dodatków z nowymi wersjami symfonia dochodzi kwestia 'nowych wersji' systemów połączonych.

Należy ustalić z dostawcą takiego systemu tryb wprowadzania zmian i je kontrolować. Dodatki są sprzedawane z licencją na działanie z określonymi wersjami systemu połączonego na dzień sprzedaży.

W przypadku zmiany np. wersji sklepu internetowego może to doprowadzić do niepoprawnego działania dodatku lub jego całkowitego zablokowania.

W tym układzie 'zgodność' nowych wersji systemów jest sprawdzana indywidualnie i należy się w takich przypadkach kontaktować z naszym Biurem Obsługi Klienta.

4 Dodatki wykorzystujące 'procedury' programu.

Dodatki wykorzystujące procedury automatyczne programu są bardzo podatne na 'dezaktywacje' w przypadku aktualizacji programu.

Dlatego BEZWZGLĘDNIE należy wykonywać kopię katalogu programu przed każdą aktualizacją.

W sytuacji, gdy w systemie istnieje kilka dodatków korzystających z 'procedur' ważne jest, aby były dostępne kopie skryptów procedur ponieważ są to zbiory unikalne i występują tylko w danych klienta.

W przypadku utraty tych danych proces integracji trzeba będzie przeprowadzić ponownie co może być usługą płatną.

5 Jak rozbudowywać już zmodyfikowany system o nowe dodatki?

Z tego punktu widzenia jest istotne jaki jest charakter modyfikacji nowego dodatku.

Dodatki mogą modyfikować system na kilka sposobów:

- a. tworzenie nowych funkcji,
- b. tworzenie nowych funkcji opartych o 'procedury automatyczne',
- c. tworzenie nowych funkcji opartych o wydruki.

Wątpliwość, czy dodatek poprawnie zadziała może się pojawić w przypadkach b i c.

W uproszczeniu trzeba sprawdzić wykonalność wdrożenia kiedy dwa lub więcej dodatków korzysta z 'procedur' lub modyfikuje ten sam wydruk.

Takie analizy wykonujemy na indywidualne zapytanie klienta.

W przypadku, gdy dodatki pokrywają się w tych obszarach należy przeprowadzić ich 'integrację'.

Takie usługi wykonujemy na indywidualne zlecenie klienta.

Więcej rozwiązań do systemów Symfonia oraz Forte/ERP znajdziesz na stronie

symfoniadodatki.pl

Zachęcamy do pobierania wersji demo naszych produktów

Dodatkowe informacje można uzyskać telefonicznie pod numerem

693 936 046

lub przez e-mail

handel@symfoniadodatki.pl



BLOT SP. Z O.O.

NIP 9471983254 KRS 0000488429

Brukowa 10

91-341 Łódź

tel. 693 936 046

e-mail: handel@symfoniadodatki.pl