

Podręcznik użytkownika

**Import z Subiekt zaznaczone dokumenty 2.0**  
**dodatek do Symfonia Finanse i Księgowość dla 1 firmy**

## SPIS TREŚCI

1. Instalacja dodatku
2. Konfiguracja
3. Aktualizacja dodatku
4. Wstęp
5. Uruchomienie dodatku
6. Lista dokumentów w buforze
7. Przykładowy wczytany dokument
8. FAQ - najczęściej zadawane pytania i problemy
9. Zalecenia eksploatacyjne

## INSTALACJA DODATKU

1. Po rozpakowaniu archiwum pliki z rozszerzeniem \*.sc wgrać do podkatalogu programu:

...ŚCIEŻKA\_DO\_PROGRAMU...\raporty\fk  
jeżeli podkatalog nie istnieje to należy go ręcznie założyć.

Plik z rozszerzeniem \*.ini wgrać do podkatalogu programu:  
...ŚCIEŻKA\_DO\_PROGRAMU...\katalog firmy

2. Zalogować się do firmy jako `admin` do programu; przy monicie o wczytanie nowych raportów wybrać `Wczytaj`. Dodatek powinien zostać wczytany.

## KONFIGURACJA DODATKU

Konfigurację dodatku należy przeprowadzić przez edycję pliku konfiguracyjnego spp.ini znajdującego się w katalogu firmy. Sposób konfiguracji jest opisany w pliku konfiguracyjnym.

Po uzupełnieniu pliku dodatek jest gotowy do pracy.

## AKTUALIZACJA DODATKU

Aktualizacja dodatku polega na ponownym wczytaniu wszystkich modułów.

Przed instalacją należy zwrócić uwagę na kilka rzeczy:

wykonanie kopii plików konfiguracyjnych (pliki \*.ini dodatku i/lub raporty),

należy sprawdzić czy dodatki są zintegrowane z innymi rozwiązaniami.

Jeżeli są to po aktualizacji należy je ponownie zintegrować,

w przypadku linii Symfonia (dawniej Premium) oprócz standardowej kopii bezpieczeństwa należy

wykonać kopię bezpieczeństwa katalogu programu.

Aktualizacja licencji dodatku polega na ponownym wczytaniu modułu z licencją. Nazwa tego modułu znajduje się w pliku licencja.txt.

## Wstęp

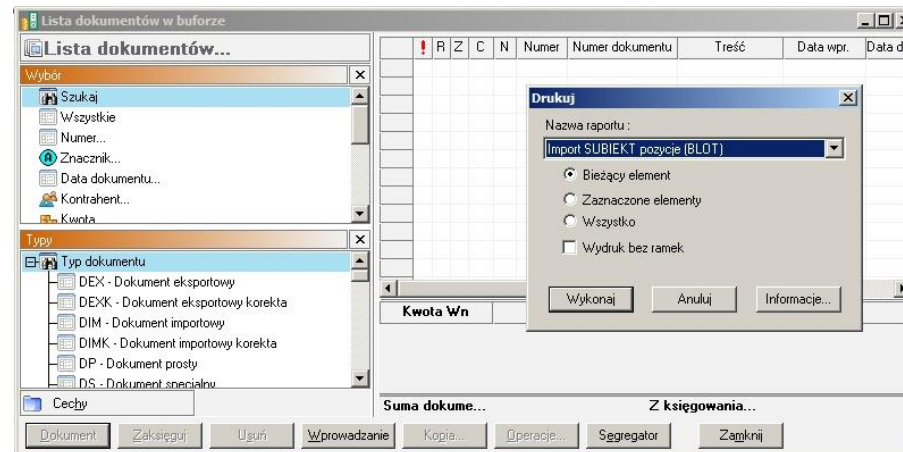
Dodatek umożliwia wczytywanie dokumentów do Symfonii Finanse i Księgowość z plików epp (programu Subiekt GT). Obsługiwany format to epp z pozycjami dokumentów (inny format niż "dla biur rachunkowych").

Import danych z programu Subiekt dla biur rachunkowych jest dostępny [TUTAJ](#)

UWAGA: Przy pobieraniu wersji testowej dodatku należy podać numer seryjny programu FIK oraz numer NIP firmy (z Subiektem).

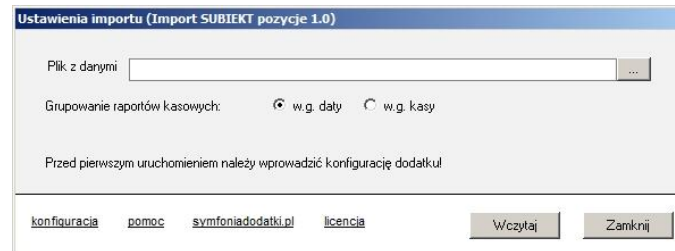
## Uruchomienie dodatku

1. Z menu głównego wybieramy moduł `Dokumenty` następnie `Przeglądanie` -> `Bufor`.
2. Następnie wybieramy opcję `Drukowanie` z otwartej listy wybieramy opcje `Import Subiekt pozycje (BLOT)` i `Wykonaj`.



Pojawi się okno, na którym należy wskazać plik do importu (wybieramy '...').  
Można również określić grupowanie raportów kasowych.

Wybierając 'konfiguracja' zostanie uruchomione okno z plikiem konfiguracyjnym, gdzie możemy zmieniać ustawienia.



## Lista dokumentów w buforze

Po prawidłowym wczytaniu, dane będą widoczne w buforze.

Lista dokumentów w buforze															
Lista dokumentów...															
	R	Z	C	N	Numer	Numer dokumentu	Treść	Data wpr.	Data do	Data op	Kwota	Okres	Nr Kth	e-F	SC
<input checked="" type="checkbox"/>	!				FVZ	1 FZ/294/2016	FV	2017-01-13	2016...	2016...		X			46
<input checked="" type="checkbox"/>	!				FVZ	2 FZ/295/2016	FV	2017-01-13	2016...	2016...		X			47
<input checked="" type="checkbox"/>	!				FVZ	3 FZ/296/2016	FV	2017-01-13	2016...	2016...		X			48
<input checked="" type="checkbox"/>	!				FVZ	4 FZ/297/2016	dw	2017-01-13	2016...	2016...		X			49
<input checked="" type="checkbox"/>	!				FVZ	5 FZ/298/2016	FV	2017-01-13	2016...	2016...		X			50
<input checked="" type="checkbox"/>	!				FVZ	6 FZ/299/2016	FV	2017-01-13	2016...	2016...		X			51
<input checked="" type="checkbox"/>	!				FVZ	7 FZ/300/2016	FV	2017-01-13	2016...	2016...		X			52
<input checked="" type="checkbox"/>	!				FVZ	8 FZ/301/2016	FV	2017-01-13	2016...	2016...		X			53
<input checked="" type="checkbox"/>	!				FVZ	9 FZ/302/2016	FV	2017-01-13	2016...	2016...		X			46
<input checked="" type="checkbox"/>	!				FVZ	10 FZ/303/2016	FV	2017-01-13	2016...	2016...		X			54
<input checked="" type="checkbox"/>	!				FVZ	11 FZ/304/2016	FV	2017-01-13	2016...	2016...		X			55
<input checked="" type="checkbox"/>	!				FVZ	12 FZ/305/2016	FV	2017-01-13	2016...	2016...		X			47
<input checked="" type="checkbox"/>	!				FVZ	13 FZ/306/2016	FV	2017-01-13	2016...	2016...		X			56
<b>Kwota Wn</b>					<b>Konto Wn</b>		<b>Kwota Ma</b>		<b>Konto Ma</b>						
106 130,00					331-1		130 539,90		201-49						
24 409,90					221-2										
<b>Suma dokumentów ...</b>					<b>304 396,17</b>		<b>Z księgowaniami ró...</b>		<b>304 396,17</b>						

Zaznaczając wszystkie wczytane dokumenty i wybierając F5, zweryfikujemy poprawność wczytanych danych (powinny zniknąć czerwone wykrzykniki). Należy poprawić te dokumenty, które nie zostaną poprawnie wczytane.

## Przykładowy wczytany dokument

**Uzupełnianie dokumentu FVZ 1 w buforze**

Data wprowadzenia: 2017-01-13    FVZ: F 1    Nr ewidencyjny: FVZ 1    Okres spr.: X  
 Data dokumentu: 2016-10-24    Nr kontrahenta: 21    Nip: 5992213346  
 Data operacji gosp.: 2016-10-24    Kod: Jan Kowalski  
 Data wpływu: 2016-10-24    Adres: 03-879 Wola Michowska, 5  
 Kontrahent TT Nr:    Kod:

Numer dokumentu: FZ/294/2016    e-Faktura  
 Treść: FV /GOLEBIEP/7811    Rejestr >>    Waluta    Znacznik: .puste

Lp.	Opis	Kwota Wn	Konto Wn	Kwota Ma	Konto Ma
1	Pozostałe	295,00	331-2	362,85	201-46
		67,85	221-2		

Kwota dokumentu: 362,85    Księgowania równoległe: 0,00    Razem: 362,85

Nowy zapis    Uguń zapis    Cechy zapisu    Użyj wzorca    Kwoty w: Zł    Saldo

Zapisz...    Cechy...    Rozrachunki...    Przeszukiwanie...    Kwota...    Zamknij

## FAQ - NAJCZĘŚCIEJ ZADAWANE PYTANIA I PROBLEMY

### 1 Czy mogę przetestować dodatek?

Przy większości naszych rozwiązań jest taka możliwość. Należy w tym celu pobrać wersję demo lub testową.

### 2 Czym się różni wersja demo od testowej?

Demo (zarówno NIP jak i Nr seryjny to same zera) można przetestować tylko na wersji demo Symfonii.

Wersję testową (prawidłowy NIP i Nr seryjny) można testować przez 14 dni. Pozwala ona na zweryfikowanie funkcjonalności dodatku na prawidłowych np.dokumentach, danych itp.

### 3 Jaki program właściwie posiadam?



Wersje programu można rozpoznać po numerze seryjnym:

- FKP oznacza Symfonia Finanse i Księgowość (Premium).
- FKF oznacza Finanse i Księgowość ERP (Forte).
- FAL oznacza Faktura.
- MKP oznacza Małą Księgowość.

Sage Symfonia Start 2.0		Sage Symfonia 2.0		Sage Symfonia ERP	
Mała Księgowość	MKP270	Finanse i Księgowość	FKP270	Finanse i Księgowość	FKF
Handel	HML270	Handel	HMP270	Handel	HMF
Faktura	FAL270	Handel (sprzedaż)	FAP270	Kadry i Płace	KIP
e-Dokumenty	EDS170	Kadry i Płace	KDP270	Środki Trwałe	STF
e-Deklaracje	EDK170	Środki Trwałe	STP270	e-Dokumenty	EDF
		Analizy Finansowe	AFP150	e-Deklaracje	EDX
		e-Dokumenty	EDS270		
		e-Deklaracje	EDK270		

#### 4 Gdzie znajdę numer seryjny w programie?

Numer seryjny znajduje się w menu programu wciskając F4 lub "Pomoc" -> "O Programie".

#### 5 Jak pobrać dodatek?

Na naszej stronie przy opisie dodatku należy przejść do 'Pobierz wersję demo/testową'. Uzupełnić wymagane dane i kliknąć 'Pobierz dodatek'. Na podany adres e-mail zostanie wysłany link do dodatku.

## 6 Jakie dane wpisać, jeżeli pobieram dodatek dla biura rachunkowego?

W tym przypadku należy podać numer seryjny FKP oraz NIP klienta z bazy, w której dodatek chcemy wykorzystać.

## 7 Otrzymałem link do pobrania dodatku, i co dalej?

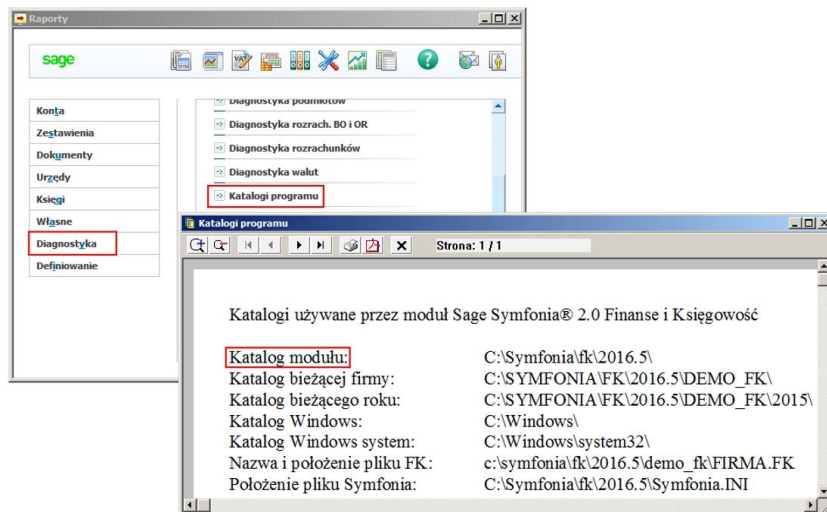
Należy wybrać 'Pobierz dodatek' i rozpakować plik. W pliku znajduje się podręcznik użytkownika, który poprowadzi Państwa przez proces instalacji.

## 8 Jak określić położenie katalogu, w którym został zainstalowany program Sage Symfonia Finanse i Księgowość?

Należy:

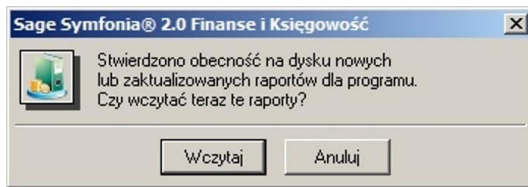
1. Otworzyć okno Raporty -> Diagnostyka -> Katalogi programu
2. Na zestawieniu sprawdzić Katalog modułu (tutaj jest ścieżka do katalogu).
3. Dla zobrazowanego przykładu ścieżka będzie następująca:  
C:\Symfonia\fk\2016.5\raporty\fk i tutaj należy skopiować pliki \*.sc.

Katalog 'raporty' i 'fk' należy utworzyć.



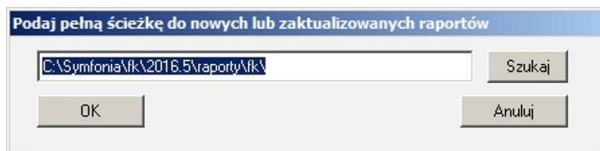
## 9 I co dalej?

Po skopiowaniu plików do odpowiedniego katalogu (jak wyżej), logujemy się jako Admin do programu. Powinniśmy ujrzeć komunikat jak niżej. Wybieramy "Wczytaj".



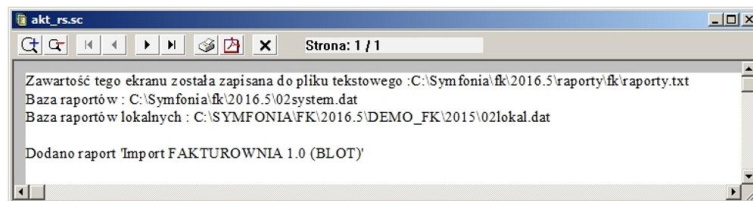
10 ...

powinno pokazać się okno ze ścieżką do raportów. Potwierdzamy 'OK'.



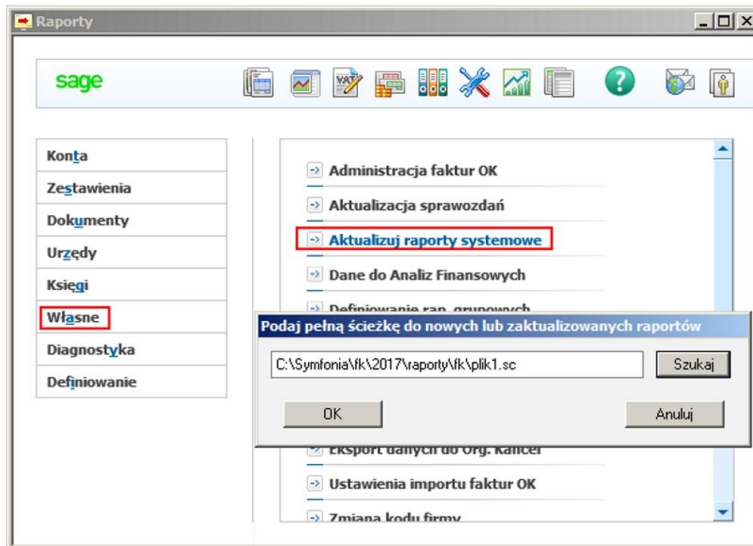
11 ...

Program wyświetli raport podsumowujący o dodaniu raportów.



12 Niestety plik/pliki nie wczytały się, co teraz?

Można wyłączyć ręcznie aktualizację raportów.  
Będąc zalogowanym jako 'admin' do programu wybieramy Raporty -> Własne -> Aktualizuj raporty systemowe.  
W oknie wskazujemy ścieżkę, gdzie są skopiowane raporty i zatwierdzamy 'OK'.



### 13 Co właściwie kupuję?

W ramach zakupu dodatku nabywają Państwo prawo do wieczystego korzystania z dodatku ( z wyjątkiem e-usługi).

Zakup uprawnia do jego wykorzystania w 1 firmie (bazie danych jednego z programów). Wszystkie ceny podawane w katalogu dotyczą wersji 1-firmowej.

### 14 Czy po aktualizacji programu Sage Symfonia Państwa dodatek nadal będzie funkcjonować?

Tego nikt nie wie :).

Do każdego dodatku załączamy umowę licencyjną jaką stosujemy. Reguluje ona to w taki sposób, że jeżeli dodatek 'przestanie poprawnie działać, to go aktualizujemy aby działał.

I albo jest to aktualizacja bezpłatna albo płatna - maksymalnie 20% wartości zakupowej dodatku.

### 15 Planujemy aktualizację Symfonii, czy dodatek będzie działał bez zmian?

Jeżeli chcą mieć Państwo pewność, że dodatek będzie współpracował z najnowszą wersją programu zapraszam do kontaktu z nami.

Zweryfikujemy, czy dodatek będzie wymagał aktualizacji.

Sugerujemy zgłaszanie takiej informacji z odpowiednim wyprzedzeniem.

Aktualizację wszelkiego rodzaju importów zalecamy wykonywać po okresach rozrachunkowych (np. import z Subiekta po rozliczeniu firmy za poprzedni miesiąc).

#### **16 Po aktualizacji programu do aktualnej wersji brakuje raportów?**

Należy ponownie zainstalować dodatek (wgrać pliki). Jeżeli dodatek zawierał plik konfiguracyjny najprościej -przenieść plik (pliki) \*.ini z poprzedniej wersji. Nie będzie wtedy potrzeby ponownej konfiguracji.

#### **17 Potrzebuję ten sam dodatek dla drugiej firmy/potrzebuję importować dane z kilku firm - czy mam zakupić dodatek dla każdej?**

Nie ma takiej potrzeby.

Możliwe są następujące warianty zakupu innych/dodatkowych licencji:

- licencja dla następnej firmy w ramach jednego właściciela - dopłata 50%,
- licencja wielofirmowa (bez limitu firm) w ramach jednego właściciela - dopłata 150%,
- licencja dla biur rachunkowych - dopłata 70%.

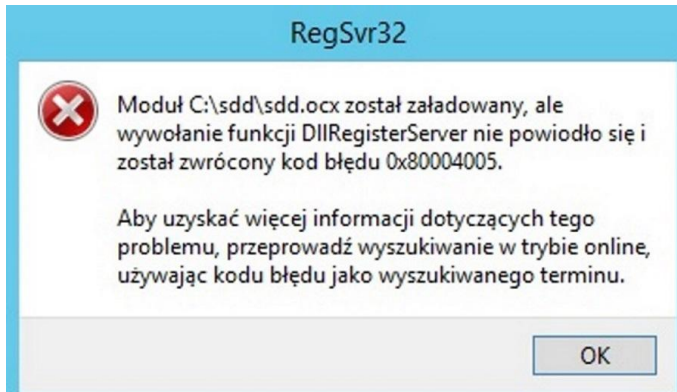
#### **18 Komunikat RegSvr32**

Komunikat może pojawić się w programach z systemem Windows 8 lub wyższym.

Wymagane jest uruchomienie wiersza poleceń w trybie administratora, wskazanie pliku `sdd.bat` ręcznie i jego uruchomienie.

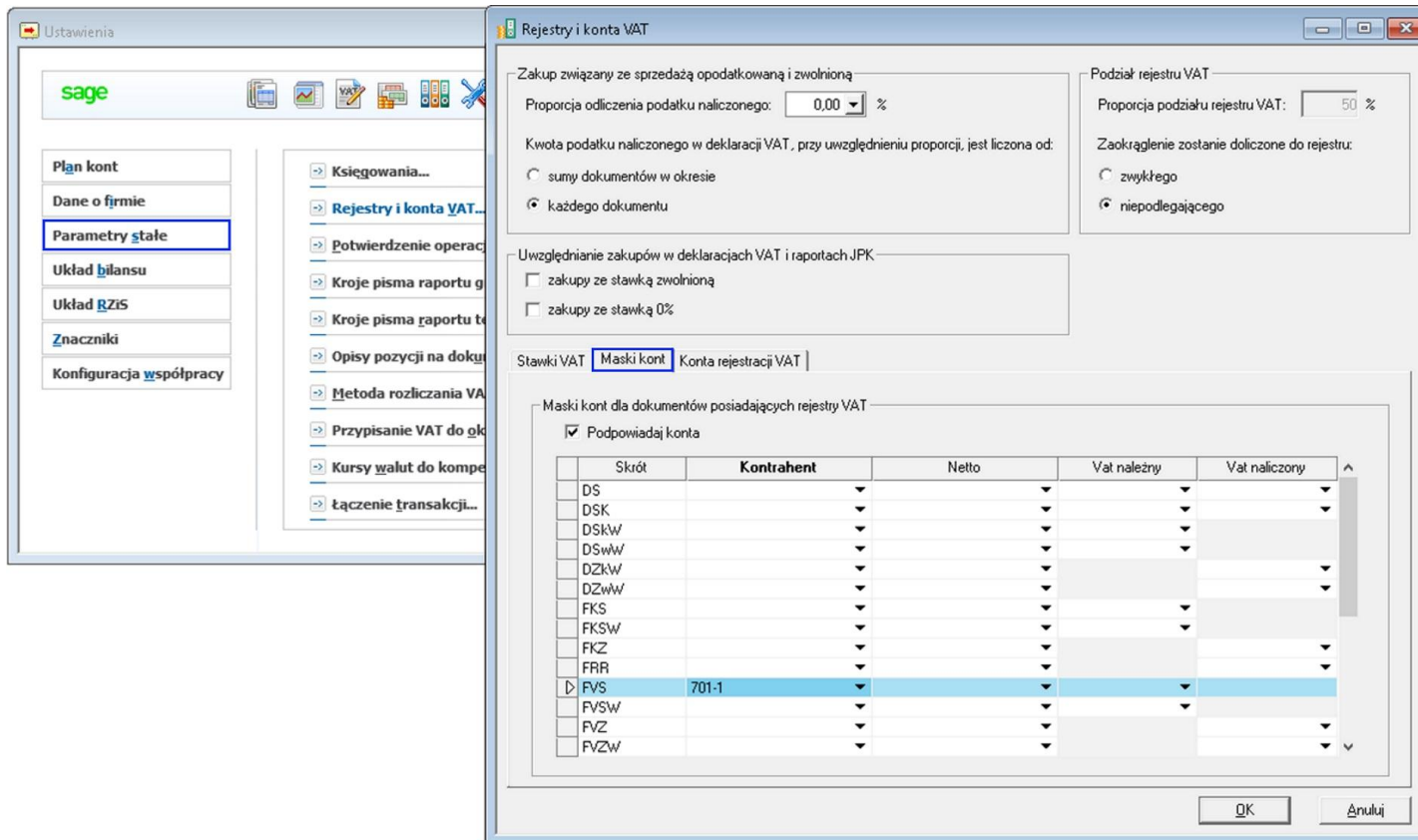
Przykład: <https://www.youtube.com/watch?v=9wyky4m2t5E>

<https://www.youtube.com/watch?v=9iHCp9j8rCU>



## 19 Ustawienia masek kont.

Przechodzimy do Ustawienia -> Parametry stałe -> Rejestry i konta VAT..., zakładka Maski kont.

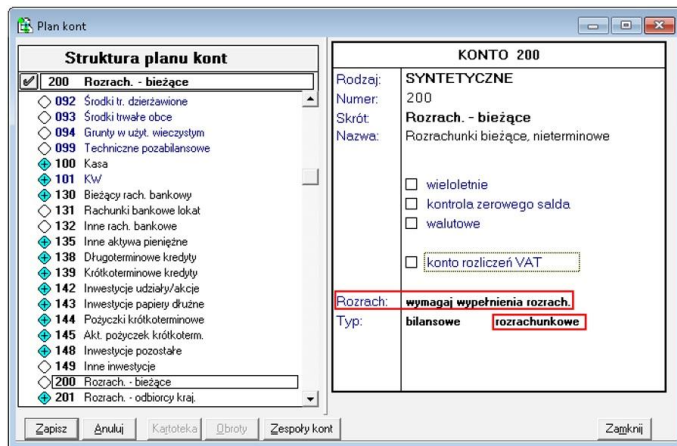


## 20 Ustawienia rozrachunków w Symfonii Finanse i Księgowość.

W przypadku, jeżeli importujemy dokumenty sprzedaży oraz RK lub WB możemy rozliczać dokumenty. Aby to było możliwe (w większości przypadków) należy:

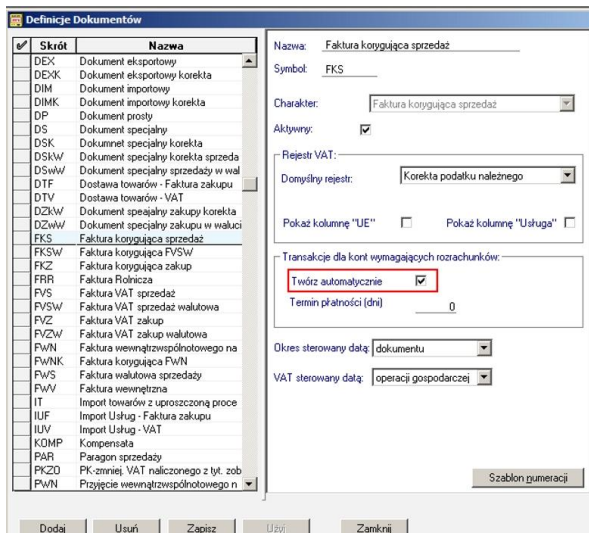
21 -

1. Poprawnie zdefiniować konto w słowniku "Planu kont" - musi być założone jako konto rozrachunkowe oraz rozrachunek zaznaczony jako: 'wymagaj wypełnienia rozrach.'.



22 -

2. W definicji dokumentu, przy sekcji "Transakcje dla kont wymagających rozrachunków" musi być zaznaczona flaga "Twórz automatycznie"





**23 -**

3. Poprawnie zdefiniowana konfiguracja dokumentu (w pliku konfiguracyjnym \*.ini lub na oknie ustawień) np:

```
[FVk]
fk_typ=FKS
fk_rejestr=Korekta podatku należnego
fk_tresc=Sprzedaż towarów i usług
dekret1=wn|brutto|201-2-1-K
dekret2=ma|netto|701-1-1
dekret3=ma|vat|221-2
```

Kluczowe jest podanie symbolu K jako ostatni poziom analityki. Bez "K" rozrachunki się nie utworzą!

## **ZALECENIA EKSPLOATACYJNE - jak konserwować system wyposażony w dodatki?**

### **1 Jak aktualizować system z dodatkami?**

System wyposażony w dodatki wymaga dodatkowych czynności w przypadku aktualizacji programu.

Przed wszystkim przed jakąkolwiek aktualizacją należy wykonać PEŁNĄ KOPIĘ danych firmy oraz kopię katalogu programu (katalog, na który wskazuje skrót uruchamiający program).

Podstawową kwestią jest to, czy dodatek będzie działał w nowej wersji. To należy sprawdzić odpowiednio wcześniej przed aktualizacją aby nie zablokować sobie pracy w systemie.

Odpowiedź na to pytanie uzyskacie Państwo w naszym Biurze obsługi klienta po mailowym zapytaniu.

Drugą sprawą jest sposób aktualizacji.

Z tego punktu widzenia są dwa typy aktualizacji: aktualizacja 'kasująca' rozwiązania dodatkowe i aktualizacja, która nie wpływa na nie.

Zazwyczaj aktualizacja 'literkowa' np. z wersji 2016 na 2016.a nie kasuje rozwiązań dodatkowych. Natomiast przejście z 2015 na 2016 już tak.

W takim przypadku należy po aktualizacji zainstalować dodatek ponownie.

### **2 Jak wykonywać kopię bezpieczeństwa systemu z dodatkami?**

System wyposażony w dodatki wymaga nieco innego sposobu wykonywania kopii bezpieczeństwa.

Standardowa kopia bezpieczeństwa archiwizuje dane firmy, ale nie bierze pod uwagę dodatkowych plików i elementów jakie są wprowadzane przez dodatki.

Dlatego, aby się zabezpieczyć przed koniecznością ponownej instalacji dodatków po awarii, oprócz standardowej kopii bezpieczeństwa należy wykonać kopię katalogu programu (katalog na który wskazuje skrót uruchamiający program).

Czynności te można automatyzować na wiele sposobów. W tym celu prosimy o kontakt Państwa opiekunem od IT lub z naszym Biurem Obsługi Klienta.

### **3 Jak utrzymywać program zintegrowany z innymi systemami?**

W przypadku pracy na programie, który współpracuje z innymi systemami np. sklepami internetowymi, systemami bankowymi sytuacja jest bardziej skomplikowana.

Oprócz aktualizacji/zgodności dodatków z nowymi wersjami symfonia dochodzi kwestia 'nowych wersji' systemów połączonych.

Należy ustalić z dostawcą takiego systemu tryb wprowadzania zmian i je kontrolować. Dodatki są sprzedawane z licencją na działanie z określonymi wersjami systemu połączonego na dzień sprzedaży.

W przypadku zmiany np. wersji sklepu internetowego może to doprowadzić do niepoprawnego działania dodatku lub jego całkowitego zablokowania.

W tym układzie 'zgodność' nowych wersji systemów jest sprawdzana indywidualnie i należy się w takich przypadkach kontaktować z naszym Biurem Obsługi Klienta.

#### 4 Dodatki wykorzystujące 'procedury' programu.

Dodatki wykorzystujące procedury automatyczne programu są bardzo podatne na 'dezaktywację' w przypadku aktualizacji programu.

Dlatego BEZWZGLĘDNIE należy wykonywać kopię katalogu programu przed każdą aktualizacją.

W sytuacji, gdy w systemie istnieje kilka dodatków korzystających z 'procedur' ważne jest, aby były dostępne kopie skryptów procedur ponieważ są to zbiory unikalne i występują tylko w danych klienta.

W przypadku utraty tych danych proces integracji trzeba będzie przeprowadzić ponownie co może być usługą płatną.

#### 5 Jak rozbudowywać już zmodyfikowany system o nowe dodatki?

Z tego punktu widzenia jest istotne jaki jest charakter modyfikacji nowego dodatku.

Dodatki mogą modyfikować system na kilka sposobów:

- a. tworzenie nowych funkcji,
- b. tworzenie nowych funkcji opartych o 'procedury automatyczne',
- c. tworzenie nowych funkcji opartych o wydruki.

Wątpliwość, czy dodatek poprawnie zadziała może się pojawić w przypadkach b i c.

W uproszczeniu trzeba sprawdzić wykonalność wdrożenia kiedy dwa lub więcej dodatków korzysta z 'procedur' lub modyfikuje ten sam wydruk.

Takie analizy wykonujemy na indywidualne zapytanie klienta.

W przypadku, gdy dodatki pokrywają się w tych obszarach należy przeprowadzić ich 'integrację'.

Takie usługi wykonujemy na indywidualne zlecenie klienta.

**Więcej rozwiązań do systemów Symfonia oraz Forte/ERP znajdziesz na stronie**

**[symfoniadodatki.pl](http://symfoniadodatki.pl)**

**Zachęcamy do pobierania wersji demo naszych produktów**

**Dodatkowe informacje można uzyskać telefonicznie pod numerem**

**693 936 046**

**lub przez e-mail**

**[handel@symfoniadodatki.pl](mailto:handel@symfoniadodatki.pl)**



**BLOT SP. Z O.O.**

**NIP 9471983254 KRS 0000488429**

**Brukowa 10**

**91-341 Łódź**

**tel. 693 936 046**

**e-mail: [handel@symfoniadodatki.pl](mailto:handel@symfoniadodatki.pl)**