

Podręcznik użytkownika

Elektroniczny wyciąg bankowy 1.0
abonament na 1 rok na dostęp do aplikacji w serwisie symfonia.pro dla Symfonia Finanse i Księgowość dla
1 firmy

SPIS TREŚCI

1. Instalacja dodatku
2. Konfiguracja
3. Uwagi wdrożeniowe - WAŻNE!!!
4. Aktualizacja dodatku
5. Wstęp
6. Uruchomienie dodatku
7. FAQ - najczęściej zadawane pytania i problemy
8. Zalecenia eksploatacyjne

INSTALACJA DODATKU

Szczegółowy opis instalacji/ określenia położenia katalogów znajduje się w FAQ - najczęściej zadawane pytania i problemy (w dalszej części podręcznika).

1. Po rozpakowaniu archiwum pliki z rozszerzeniem *.sc wgrać do podkatalogu programu:

...ŚCIEŻKA_DO_PROGRAMU...raporty\fk. Jeżeli podkatalog nie istnieje to należy go ręcznie założyć.

2. Zalogować się do firmy jako `admin` do programu; przy monicie o wczytanie nowych raportów wybrać `Wczytaj`. Dodatek powinien zostać wczytany.

3. Plik konfiguracyjny ewc.ini oraz ewc_szablon.txt należy skopiować do katalogu firmy (jest to inny folder niż do instalacji dodatku).

FKP: Raporty -> Diagnostyka -> Katalogi programu -> Katalog bieżącej firmy

KONFIGURACJA DODATKU

Dodatek wymaga konfiguracji. Należy edytować plik konfiguracyjny ewc.ini, który powinien znajdować się w katalogu z bazą firmy.

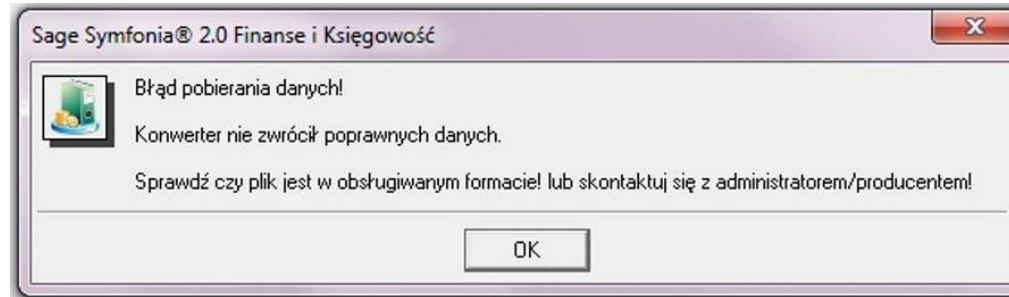
Należy uzupełnić tylko dwa parametry:

ewc_usr=admin -> login użytkownika, który może uruchomić import

ewc_pwd= -> hasło (jeżeli jest) przypisane do użytkownika.

Uwagi wdrożeniowe - WAŻNE!!!

1. W przypadku pojawienia się komunikatu należy sprawdzić rozszerzenie importowanego pliku. Dodatek umożliwia import tylko plików *.mt940. (wyjątek stanowią dwa formaty). Komunikat może pojawić się również, jeżeli pliki będą importowane bezpośrednio z pulpitu.



2.. AKTUALIZACJA programu SAGE Symfonia Finanse i Księgowość do nowszej wersji może spowodować "zniknięcie" funkcji dostępnych w dodatku. Po aktualizacji należy wgrać ponownie raporty (*.sc), nie wgrywać plików konfiguracyjnych (*.ini)!!!

Ponadto aktualizacja programu FKP może wymagać aktualizacji dodatku (aktualizacja może być płatna - proszę zapoznać się z dołączoną umową licencyjną).

AKTUALIZACJA DODATKU

Aktualizacja dodatku polega na ponownym wczytaniu wszystkich modułów.

Przed instalacją należy zwrócić uwagę na kilka rzeczy:

wykonanie kopii plików konfiguracyjnych (pliki *.ini dodatku i/lub raporty),

należy sprawdzić czy dodatki są zintegrowane z innymi rozwiązaniami.

Jeżeli są to po aktualizacji należy je ponownie zintegrować,

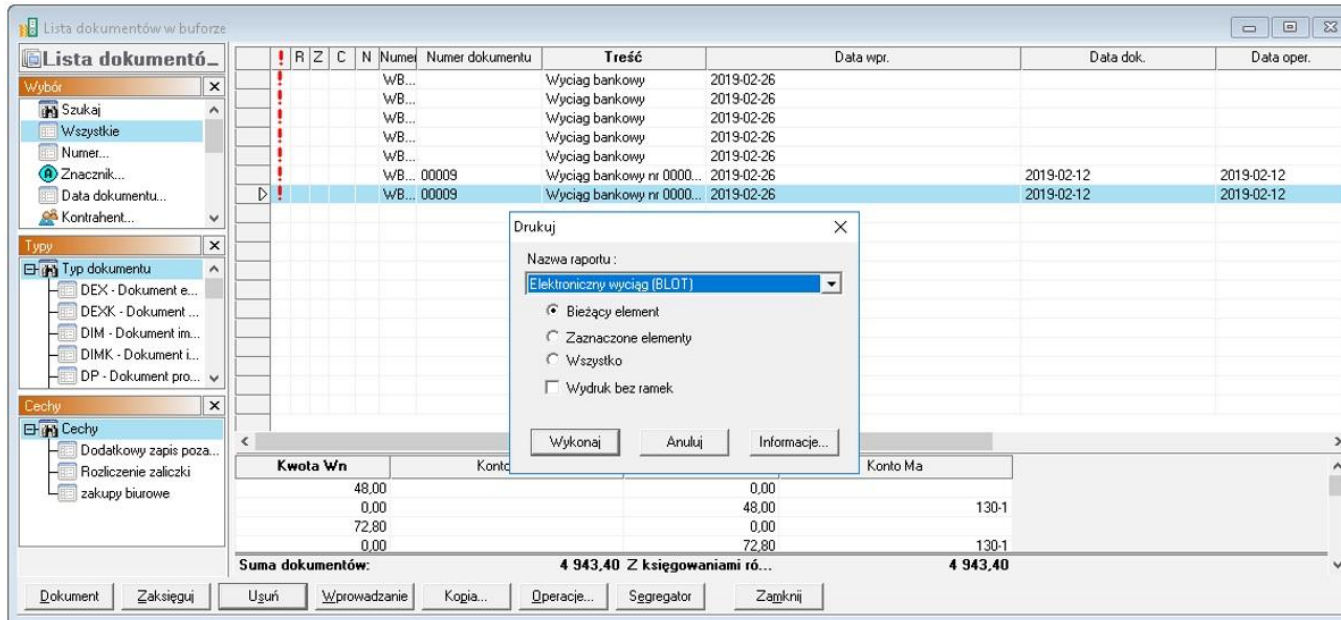
w przypadku linii Symfonia (dawniej Premium) oprócz standardowej kopii bezpieczeństwa należy

wykonać kopię bezpieczeństwa katalogu programu.

Aktualizacja licencji dodatku polega na ponownym wczytaniu modułu z licencją. Nazwa tego modułu znajduje się w pliku licencja.txt.

Uruchomienie dodatku

Aby uruchomić dodatek wybieramy Dokumenty -> Przeglądanie -> Bufor. Następnie 'Drukowanie'.
Z dostępnych raportów wybieramy 'Elektroniczny wyciąg (BLOT)' i 'Wykonaj'.

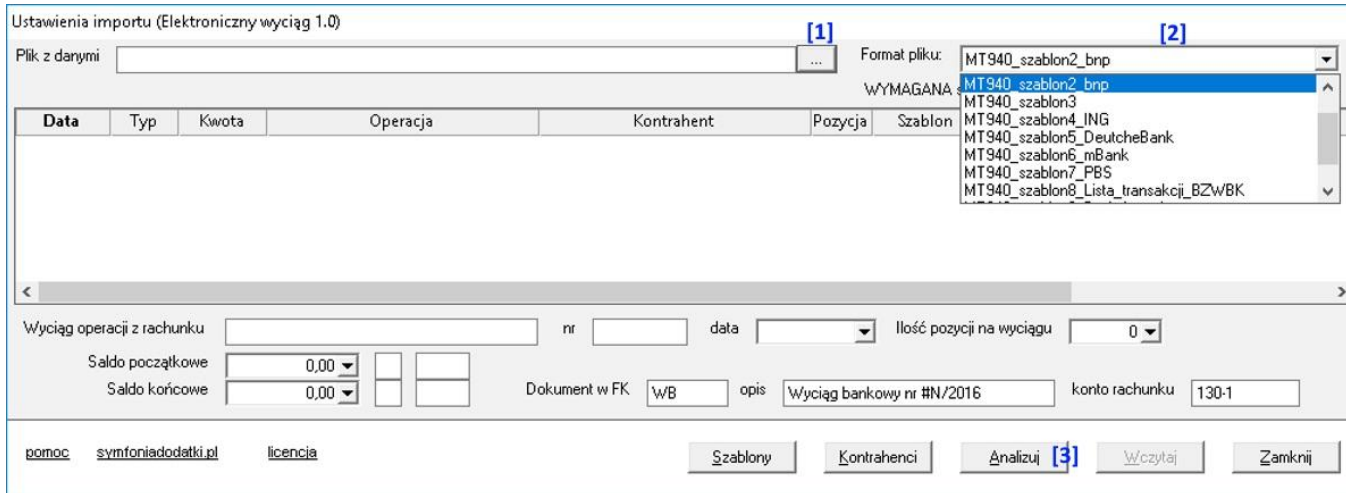


The screenshot shows the 'Lista dokumentów w buforze' window. The main table lists documents with columns: R, Z, C, N, Numer, Numer dokumentu, Treść, Data wpr., Data dok., and Data oper. The selected document is 'Wyciąg bankowy nr 0000...' with a value of 4 943,40. A 'Drukuj' dialog box is open, showing 'Elektroniczny wyciąg (BLOT)' as the report name and 'Bieżący element' as the selected option. Below the table, a summary row shows 'Suma dokumentów: 4 943,40 Z księgowaniami różnicami'.

R	Z	C	N	Numer	Numer dokumentu	Treść	Data wpr.	Data dok.	Data oper.
				WB...		Wyciąg bankowy	2019-02-26		
				WB...		Wyciąg bankowy	2019-02-26		
				WB...		Wyciąg bankowy	2019-02-26		
				WB...		Wyciąg bankowy	2019-02-26		
				WB...		Wyciąg bankowy	2019-02-26		
				WB... 00009		Wyciąg bankowy nr 0000...	2019-02-26	2019-02-12	2019-02-12
				WB... 00009		Wyciąg bankowy nr 0000...	2019-02-26	2019-02-12	2019-02-12

Kwota Wn	Konto	Konto Ma
48,00		0,00
0,00		48,00
72,80		0,00
0,00		72,80
		130-1
		130-1
Suma dokumentów:		4 943,40

Powinno się pokazać okno Ustawienia importu.



[1] W części 'Plik z danymi' wybieramy '...' i wskazujemy plik *.mt940. Proszę nie importować plików zapisanych bezpośrednio na pulpicie!!!

[2] Wybieramy format pliku

[3] Następnie wybieramy 'Analizuj'.

Jeżeli nie jesteśmy pewni, który wybrać format pliku, operację można powtórzyć, aż dane na oknie zostaną poprawnie zaprezentowane.

Po wybraniu 'Szablony'.

Szablony księgowani - lista

	Nazwa szablonu	Zgodność 'nr rachunku'	Frazę w 'operacja'	Fraza w 'kontrahent'	Księgowanie - wpłata	Księgowanie - wypłata
0	Testowy	<input checked="" type="checkbox"/>	transakcja		201-1	213-2
1	test2	<input checked="" type="checkbox"/>				

UWAGA:

Szablon oraz księgowanie wczytuje się na podstawie konfiguracji szablonu.

Jeśli podamy w okienku "Fraza w 'operacja'" wartość "wynagrodzenie" to przy analizowaniu wyciągu, jeśli w tytule znajdzie się słowo "wynagrodzenie" szablon zostanie przypisany automatycznie.

Po wybraniu 'Kontrahenci'.

Kontrahenci - lista

Filtr				
Pozycja	Skrót	Nazwa	Adres	Rachunek 1
1	SAGE SYMFONIA	SAGE SYMFONIA Sp. z o.o.	J. Bema 89 01-233 Warszawa	74150
2	AGD Adam	AGD Adam	Wąska 90 22-400 Zamość	14200
3	Bank PKO SA	Bank PKO SA	Grzybowska 53/57 00-950 Warszawa	98712
4	Edelw Zwierzyniec	Edelweiss SA Oddział Zwierzyniec	Rynek 22-547 Zwierzyniec	
5	Edelweiss SA	Edelweiss SA	Gorąca 87 22-308 Krasnystaw	20640
6	Elektron sp. z o.o.	Elektron sp. z o.o.	Wiejska 78 00-615 Warszawa	10301
7	Kornex sp. z o.o.	Kornex sp. z o.o.	Żeromskiego 7 22-400 Zamość	10209

Dodatkowo na oknie importu należy ustawić:

- [1] jakim dokumentem ma zostać wczytany wyciąg (standardowo jest to WB);
- [2] opis wyciągu (w buforze będzie widoczny w kolumnie 'Treść');
- [3] konto rachunku.

Pozostałe dane są odczytywane bezpośrednio z importowanego pliku.

Wyciąg operacji z rachunku	<input type="text"/>	nr	<input type="text"/>	data	<input type="text"/>	Ilość pozycji na wyciągu	<input type="text" value="0"/>	
Saldo początkowe	<input type="text" value="0,00"/>			[1]	[2]	[3]		
Saldo końcowe	<input type="text" value="0,00"/>			Dokument w FK	WB	opis	Wyciąg bankowy nr #N/2016	
						konto rachunku	130-1	
pomoc	symfoniadodatki.pl	licencja		<input type="button" value="Szablony"/>	<input type="button" value="Kontrahenci"/>	<input type="button" value="Analizuj"/>	<input type="button" value="Wczytaj"/>	<input type="button" value="Zamknij"/>

Po zweryfikowaniu i ustawieniu danych wybieramy 'Wczytaj'.
Powinien pokazać się raport podsumowujący. A wyciąg będzie dostępny w buforze.

Po kliknięciu się w dokument możemy go edytować.

Uzupełnianie dokumentu WB 8 w buforze

Data wprowadzenia: 2019-02-26 WB 8 Nr ewidencyjny: WB 8 Okres sprawozdawczy: 1

Data dokumentu: 2016-10-01 Nr dokumentu: 00210

Treść: Wyciąg bankowy nr.00210/2016 Rejestr >> Znacznik: .puste

Lp.	Opis	Kwota Wn	Konto Wn	Kwota Ma	Konto Ma
39	WY	Zł 100,00		100,00	130-1
40	201	Zł 123,00	130-1	123,00	
41	TR	Zł 32,66		32,66	130-1
42	VV	Zł 700,00		700,00	130-1
43	/TI	Zł 2 260,00		2 260,00	130-1
44	zas	Zł 2 000,00	130-1	2 000,00	
45	TR	Zł 33,00		33,00	130-1
46	WY	Zł 300,00		300,00	130-1
47	TR	Zł 180,16		180,16	130-1
48	TR	Zł 49,88		49,88	130-1
49	FV	Zł 200,00	130-1	200,00	
50	FV	Zł 604,91	130-1	604,91	

Kwota dokumentu: 61 630,41 Księgowania równoległe: 0,00 Razem: 61 630,41

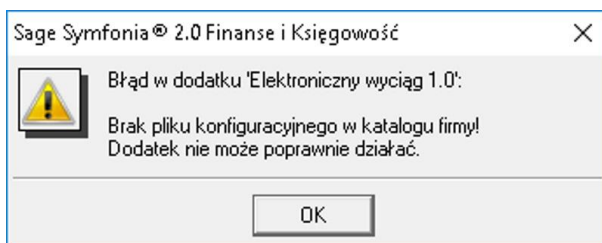
Nowy zapis Usuń zapis Cechy zapisu Użyj wzorca Kwoty w: Zł Saldo

Zapisz... Cechy... Rozrachunki... Przeszukiwanie... Kwota... Zamknij

FAQ - NAJCZĘŚCIEJ ZADAWANE PYTANIA I PROBLEMY

1 Komunikat: Błąd w dodatku... Brak pliku konfiguracyjnego w katalogu firmy!...

Nie skopiowano pliku konfiguracyjnego do katalogu firmy lub plik znajduje się w nieodpowiednim katalogu. Pliki ewc.ini i ewc_szablon.txt należy skopiować do katalogu z bazą firmy (patrz instalacja dodatku).



2 Czy mogę przetestować dodatek?

Przy większości naszych rozwiązań jest taka możliwość. Należy w tym celu pobrać wersję demo lub testową.

3 Czym się różni wersja demo od testowej?

Demo (zarówno NIP jak i Nr seryjny to same zera) można przetestować tylko na wersji demo Symfonii.

Wersję testową (prawidłowy NIP i Nr seryjny) można testować przez 14 dni. Pozwala ona na zweryfikowanie funkcjonalności dodatku na prawidłowych np.dokumentach, danych itp.

4 Jaki program właściwie posiadam?

Wersje programu można rozpoznać po numerze seryjnym:

- FKP oznacza Symfonia Finanse i Księgowość (Premium).
- FKF oznacza Finanse i Księgowość ERP (Forte).
- FAL oznacza Faktura.
- MKP oznacza Małą Księgowość.

Sage Symfonia Start 2.0		Sage Symfonia 2.0		Sage Symfonia ERP	
Mała Księgowość	MKP270	Finanse i Księgowość	FKP270	Finanse i Księgowość	FKF
Handel	HML270	Handel	HMP270	Handel	HMF
Faktura	FAL270	Handel (sprzedaż)	FAP270	Kadry i Płace	KIP
e-Dokumenty	EDS170	Kadry i Płace	KDP270	Środki Trwałe	STF
e-Deklaracje	EDK170	Środki Trwałe	STP270	e-Dokumenty	EDF
		Analizy Finansowe	AFP150	e-Deklaracje	EDX
		e-Dokumenty	EDS270		
		e-Deklaracje	EDK270		

5 Gdzie znajdę numer seryjny w programie?

Numer seryjny znajduje się w menu programu wciskając F4 lub "Pomoc" -> "O Programie".

6 Jak pobrać dodatek?

Na naszej stronie przy opisie dodatku należy przejść do 'Pobierz wersję demo/testową'. Uzupełnić wymagane dane i kliknąć 'Pobierz dodatek'. Na podany adres e-mail zostanie wysłany link do dodatku.

7 Jakie dane wpisać, jeżeli pobieram dodatek dla biura rachunkowego?

W tym przypadku należy podać numer seryjny FKP oraz NIP klienta z bazy, w której dodatek chcemy wykorzystać.

8 Otrzymałem link do pobrania dodatku, i co dalej?

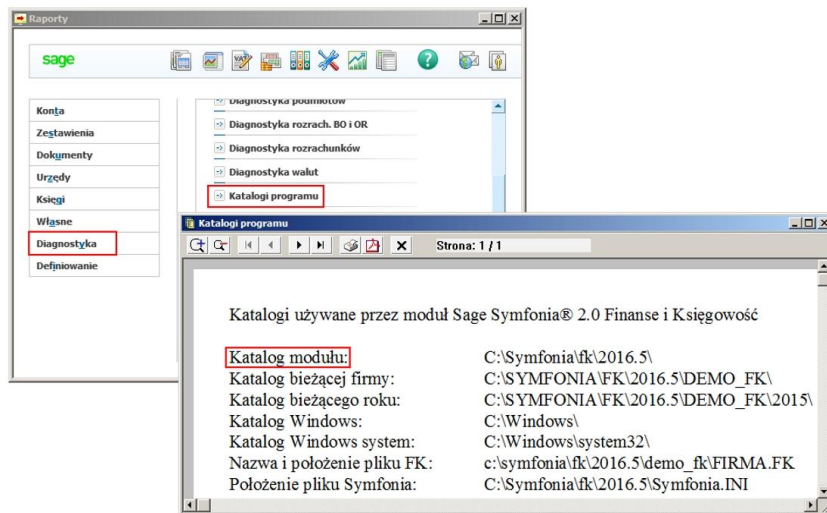
Należy wybrać 'Pobierz dodatek' i rozpakować plik. W pliku znajduje się podręcznik użytkownika, który poprowadzi Państwa przez proces instalacji.

9 Jak określić położenie katalogu, w którym został zainstalowany program Sage Symfonia Finanse i Księgowość?

Należy:

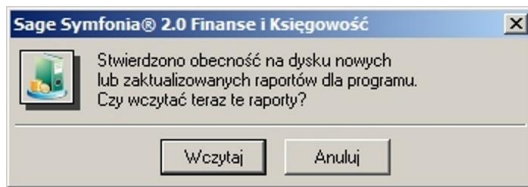
1. Otworzyć okno Raporty -> Diagnostyka -> Katalogi programu
2. Na zestawieniu sprawdzić Katalog modułu (tutaj jest ścieżka do katalogu).
3. Dla zobrazowanego przykładu ścieżka będzie następująca:
C:\Symfonia\fk\2016.5\raporty\fk i tutaj należy skopiować pliki *.sc.

Katalog 'raporty' i 'fk' należy utworzyć.



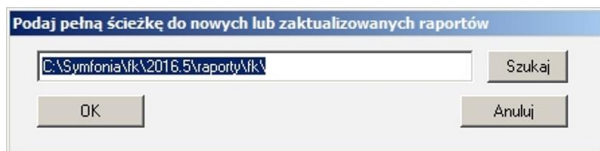
1 I co dalej? 0

Po skopiowaniu plików do odpowiedniego katalogu (jak wyżej), logujemy się jako Admin do programu. Powinniśmy ujrzeć komunikat jak niżej. Wybieramy "Wczytaj".



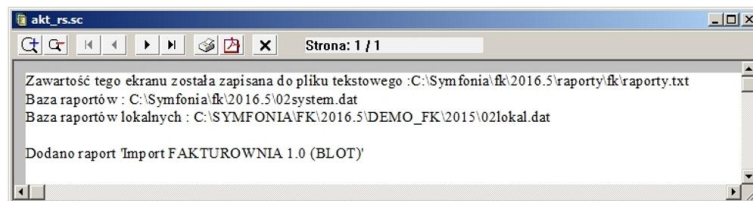
1 ...
1

powinno pokazać się okno ze ścieżką do raportów. Potwierdzamy 'OK'.



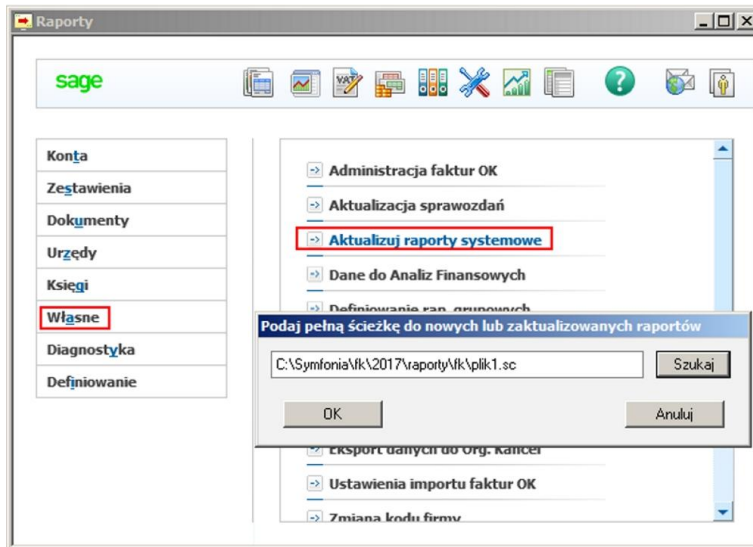
1 ...
2

Program wyświetli raport podsumowujący o dodaniu raportów.



1 **Niestety plik/pliki nie wczytały się, co teraz?**
3

Można wyłączyć ręcznie aktualizację raportów.
Będąc zalogowanym jako 'admin' do programu wybieramy Raporty -> Własne -> Aktualizuj raporty systemowe.
W oknie wskazujemy ścieżkę, gdzie są skopiowane raporty i zatwierdzamy 'OK'.



1 Co właściwie kupuję?

4

W ramach zakupu dodatku nabywają Państwo prawo do wieczystego korzystania z dodatku (z wyjątkiem e-usługi).

Zakup uprawnia do jego wykorzystania w 1 firmie (bazie danych jednego z programów). Wszystkie ceny podawane w katalogu dotyczą wersji 1-firmowej.

1 Czy po aktualizacji programu Sage Symfonia Państwa dodatek nadal będzie funkcjonować?

5

Tego nikt nie wie :).

Do każdego dodatku załączamy umowę licencyjną jaką stosujemy. Reguluje ona to w taki sposób, że jeżeli dodatek 'przestanie poprawnie działać, to go aktualizujemy aby działał.

I albo jest to aktualizacja bezpłatna albo płatna - maksymalnie 20% wartości zakupowej dodatku.

1 Planujemy aktualizację Symfonii, czy dodatek będzie działał bez zmian?

6

Jeżeli chcą mieć Państwo pewność, że dodatek będzie współpracował z najnowszą wersją programu zapraszam do kontaktu z nami.
Zweryfikujemy, czy dodatek będzie wymagał aktualizacji.

Sugerujemy zgłaszanie takiej informacji z odpowiednim wyprzedzeniem.

Aktualizację wszelkiego rodzaju importów zalecamy wykonywać po okresach rozrachunkowych (np. import z Subiekta po rozliczeniu firmy za poprzedni miesiąc).

1 Po aktualizacji programu do aktualnej wersji brakuje raportów?

7

Należy ponownie zainstalować dodatek (wgrać pliki). Jeżeli dodatek zawierał plik konfiguracyjny najprościej -przenieść plik (pliki) *.ini z poprzedniej wersji. Nie będzie wtedy potrzeby ponownej konfiguracji.

1 Potrzebuję ten sam dodatek dla drugiej firmy/potrzebuję importować dane z kilku firm - czy mam zakupić dodatek dla

8

Nie ma takiej potrzeby.

Możliwe są następujące warianty zakupu innych/dodatkowych licencji:

- licencja dla następnej firmy w ramach jednego właściciela - dopłata 50%,
- licencja wielofirmowa (bez limitu firm) w ramach jednego właściciela - dopłata 150%,
- licencja dla biur rachunkowych - dopłata 70%.

1 Komunikat RegSvr32

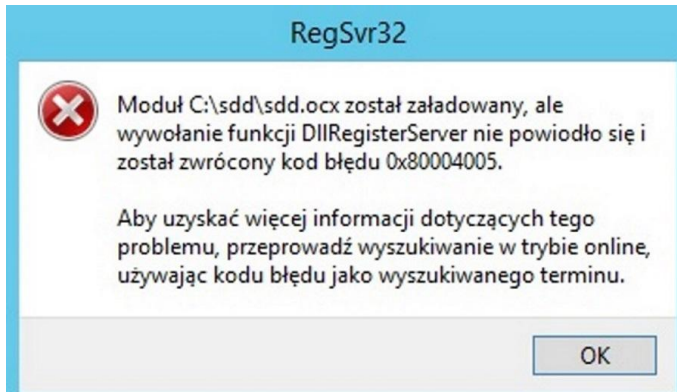
9

Komunikat może pojawić się w programach z systemem Windows 8 lub wyższym.

Wymagane jest uruchomienie wiersza poleceń w trybie administratora, wskazanie pliku `sdd.bat` ręcznie i jego uruchomienie.

Przykład: <https://www.youtube.com/watch?v=9wyky4m2t5E>

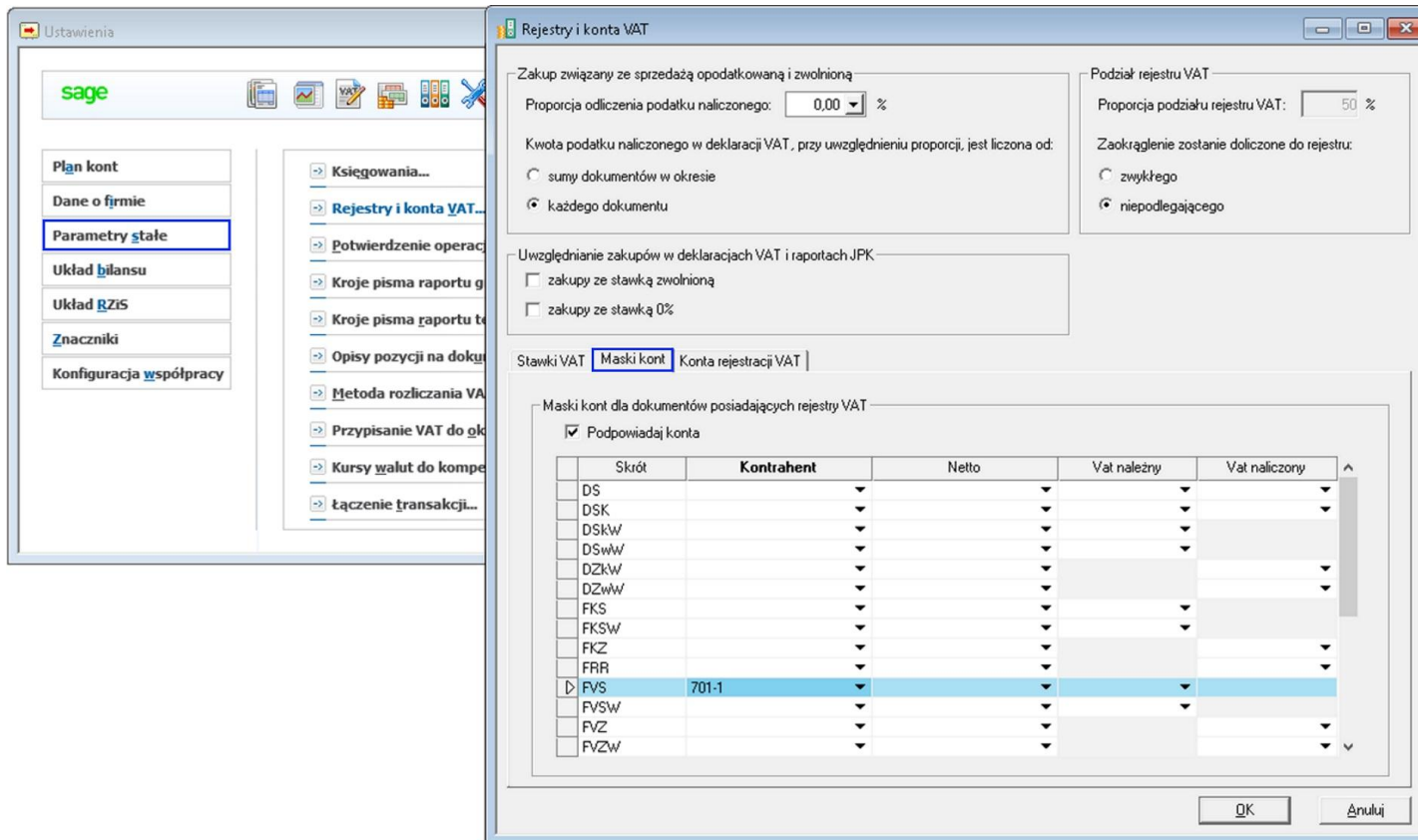
<https://www.youtube.com/watch?v=9iHCp9j8rCU>



2 Ustawienia masek kont.

0

Przechodzimy do Ustawienia -> Parametry stałe -> Rejestry i konta VAT..., zakładka Maski kont.



2 Ustawienia rozrachunków w Symfonii Finanse i Księgowość.

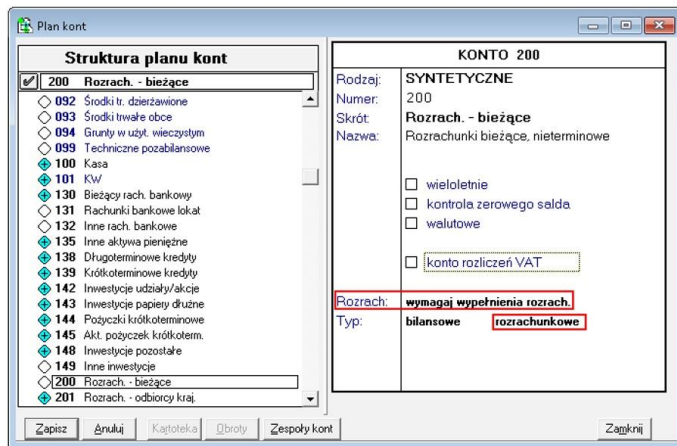
1

W przypadku, jeżeli importujemy dokumenty sprzedaży oraz RK lub WB możemy rozliczać dokumenty. Aby to było możliwe (w większości przypadków) należy:

2 -

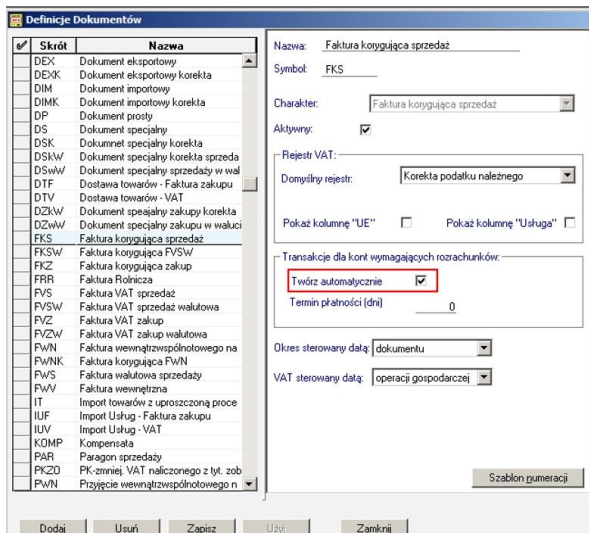
2

1. Poprawnie zdefiniować konto w słowniku "Planu kont" - musi być założone jako konto rozrachunkowe oraz rozrachunek zaznaczony jako: 'wymagaj wypełnienia rozrach.'.



2 -
3

2. W definicji dokumentu, przy sekcji "Transakcje dla kont wymagających rozrachunków" musi być zaznaczona flaga "Twórz automatycznie"



2 -
4

3. Poprawnie zdefiniowana konfiguracja dokumentu (w pliku konfiguracyjnym *.ini lub na oknie ustawień) np:

```
[FVk]
fk_typ=FKS
fk_rejestr=Korekta podatku należnego
fk_tresc=Sprzedaż towarów i usług
dekret1=wn|brutto|201-2-1-K
dekret2=ma|netto|701-1-1
dekret3=ma|vat|221-2
```

Kluczowe jest podanie symbolu K jako ostatni poziom analityki. Bez "K" rozrachunki się nie utworzą!

ZALECENIA EKSPLOATACYJNE - jak konserwować system wyposażony w dodatki?

1 Jak aktualizować system z dodatkami?

System wyposażony w dodatki wymaga dodatkowych czynności w przypadku aktualizacji programu.

Przed wszystkim przed jakąkolwiek aktualizacją należy wykonać PEŁNĄ KOPIĘ danych firmy oraz kopię katalogu programu (katalog, na który wskazuje skrót uruchamiający program).

Podstawową kwestią jest to, czy dodatek będzie działał w nowej wersji. To należy sprawdzić odpowiednio wcześniej przed aktualizacją aby nie zablokować sobie pracy w systemie.

Odpowiedź na to pytanie uzyskacie Państwo w naszym Biurze obsługi klienta po mailowym zapytaniu.

Drugą sprawą jest sposób aktualizacji.

Z tego punktu widzenia są dwa typy aktualizacji: aktualizacja 'kasująca' rozwiązania dodatkowe i aktualizacja, która nie wpływa na nie.

Zazwyczaj aktualizacja 'literkowa' np. z wersji 2016 na 2016.a nie kasuje rozwiązań dodatkowych. Natomiast przejście z 2015 na 2016 już tak.

W takim przypadku należy po aktualizacji zainstalować dodatek ponownie.

2 Jak wykonywać kopię bezpieczeństwa systemu z dodatkami?

System wyposażony w dodatki wymaga nieco innego sposobu wykonywania kopii bezpieczeństwa.

Standardowa kopia bezpieczeństwa archiwizuje dane firmy, ale nie bierze pod uwagę dodatkowych plików i elementów jakie są wprowadzane przez dodatki.

Dlatego, aby się zabezpieczyć przed koniecznością ponownej instalacji dodatków po awarii, oprócz standardowej kopii bezpieczeństwa należy wykonać kopię katalogu programu (katalog na który wskazuje skrót uruchamiający program).

Czynności te można automatyzować na wiele sposobów. W tym celu prosimy o kontakt Państwa opiekunem od IT lub z naszym Biurem Obsługi Klienta.

3 Jak utrzymywać program zintegrowany z innymi systemami?

W przypadku pracy na programie, który współpracuje z innymi systemami np. sklepami internetowymi, systemami bankowymi sytuacja jest bardziej skomplikowana.

Oprócz aktualizacji/zgodności dodatków z nowymi wersjami symfonia dochodzi kwestia 'nowych wersji' systemów połączonych.

Należy ustalić z dostawcą takiego systemu tryb wprowadzania zmian i je kontrolować. Dodatki są sprzedawane z licencją na działanie z określonymi wersjami systemu połączonego na dzień sprzedaży.

W przypadku zmiany np. wersji sklepu internetowego może to doprowadzić do niepoprawnego działania dodatku lub jego całkowitego zablokowania.

W tym układzie 'zgodność' nowych wersji systemów jest sprawdzana indywidualnie i należy się w takich przypadkach kontaktować z naszym Biurem Obsługi Klienta.

4 Dodatki wykorzystujące 'procedury' programu.

Dodatki wykorzystujące procedury automatyczne programu są bardzo podatne na 'dezaktywację' w przypadku aktualizacji programu.

Dlatego BEZWZGLĘDNIE należy wykonywać kopię katalogu programu przed każdą aktualizacją.

W sytuacji, gdy w systemie istnieje kilka dodatków korzystających z 'procedur' ważne jest, aby były dostępne kopie skryptów procedur ponieważ są to zbiory unikalne i występują tylko w danych klienta.

W przypadku utraty tych danych proces integracji trzeba będzie przeprowadzić ponownie co może być usługą płatną.

5 Jak rozbudowywać już zmodyfikowany system o nowe dodatki?

Z tego punktu widzenia jest istotne jaki jest charakter modyfikacji nowego dodatku.

Dodatki mogą modyfikować system na kilka sposobów:

- a. tworzenie nowych funkcji,
- b. tworzenie nowych funkcji opartych o 'procedury automatyczne',
- c. tworzenie nowych funkcji opartych o wydruki.

Wątpliwość, czy dodatek poprawnie zadziała może się pojawić w przypadkach b i c.

W uproszczeniu trzeba sprawdzić wykonalność wdrożenia kiedy dwa lub więcej dodatków korzysta z 'procedur' lub modyfikuje ten sam wydruk.

Takie analizy wykonujemy na indywidualne zapytanie klienta.

W przypadku, gdy dodatki pokrywają się w tych obszarach należy przeprowadzić ich 'integrację'.

Takie usługi wykonujemy na indywidualne zlecenie klienta.

Więcej rozwiązań do systemów Symfonia oraz Forte/ERP znajdziesz na stronie

symfoniadodatki.pl

Zachęcamy do pobierania wersji demo naszych produktów

Dodatkowe informacje można uzyskać telefonicznie pod numerem

693 936 046

lub przez e-mail

handel@symfoniadodatki.pl



BLOT SP. Z O.O.

NIP 9471983254 KRS 0000488429

Brukowa 10

91-341 Łódź

tel. 693 936 046

e-mail: handel@symfoniadodatki.pl