

Podręcznik użytkownika

**Import dokumentów z iCargo 1.0**  
**dodatek do Symfonia Finanse i Księgowość dla 1 firmy**

## SPIS TREŚCI

1. Instalacja dodatku
2. Konfiguracja
3. Uwagi wdrożeniowe - WAŻNE!!!
4. Aktualizacja dodatku
5. Wstęp
6. Uruchomienie dodatku
7. FAQ - najczęściej zadawane pytania i problemy
8. Zalecenia eksploatacyjne

## INSTALACJA DODATKU

FKP: Szczegółowy opis instalacji/ określenia położenia katalogów znajduje się w FAQ - najczęściej zadawane pytania i problemy (w dalszej części podręcznika).

1. Po rozpakowaniu archiwum pliki z rozszerzeniem \*.sc wgrać do podkatalogu programu:

...ŚCIEŻKA\_DO\_PROGRAMU...raporty\fk  
jeżeli podkatalog nie istnieje to należy go ręcznie założyć.

2. Zalogować się do firmy jako `admin` do programu; przy monicie o wczytanie nowych raportów wybrać `Wczytaj`. Dodatek powinien zostać wczytany.

3. Plik konfiguracyjny icargo.ini należy skopiować do katalogu z bazą firmy.  
FKP: Raporty -> Diagnostyka -> Katalogi programu -> Katalog bieżącej firmy

## KONFIGURACJA DODATKU

Dodatek wymaga konfiguracji. Należy otworzyć do edycji plik icargo.ini, który powinien się znajdować w katalogu z bazą firmy. Wszystkie parametry są opisane stosownym komentarzem.

## Uwagi wdrożeniowe - WAŻNE!!!

1. Zapisując plik do CSV należy zadbać o to, aby formatowanie liczby przy wartości kursu były sformatowane na maksymalną precyzję bez zaokrągleń.

2. AKTUALIZACJA programu SAGE Symfonia Finanse i Księgowość do nowszej wersji może spowodować "zniknięcie" funkcji dostępnych w dodatku. Po aktualizacji należy wgrać ponownie raporty (\*.sc), nie wgrywać plików konfiguracyjnych (\*.ini)!!!

Ponadto aktualizacja programu FKP może wymagać aktualizacji dodatku (aktualizacja może być płatna - proszę zapoznać się z dołączoną umową licencyjną).  
ZALECAMY przed aktualizacją oprogramowania SAGE rozliczyć dokumenty za poprzedni miesiąc lub skontaktować się z naszym biurem obsługi w celu zweryfikowania, czy Państwa wersja dodatku współpracuje z nową wersją programu Symfonia.

## AKTUALIZACJA DODATKU

Aktualizacja dodatku polega na ponownym wczytaniu wszystkich modułów.

Przed instalacją należy zwrócić uwagę na kilka rzeczy:

wykonanie kopii plików konfiguracyjnych (pliki \*.ini dodatku i/lub raporty),  
należy sprawdzić czy dodatki są zintegrowane z innymi rozwiązaniami.

Jeżeli są to po aktualizacji należy je ponownie zintegrować,  
w przypadku linii Symfonia (dawniej Premium) oprócz standardowej kopii bezpieczeństwa należy  
wykonać kopię bezpieczeństwa katalogu programu.

Aktualizacja licencji dodatku polega na ponownym wczytaniu modułu z  
licencją. Nazwa tego modułu znajduje się w pliku licencja.txt.

## Wstęp

[de mo online]

Dodatek umożliwia import dokumentów z programu iCargo do Symfonia Finanse i Księgowość.

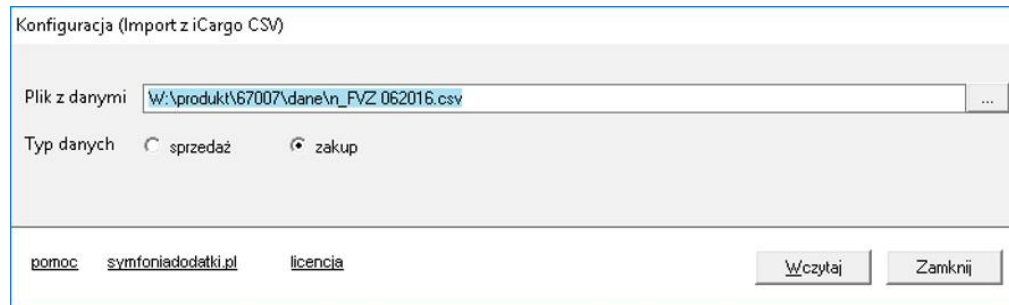
Wczytywane są dokumenty sprzedaży i zakupu, dokumenty w PLN i walucie, dokumenty krajowe, unijne oraz eksport/import.

Dekretacje są definiowane w pliku konfiguracyjnym.

## Uruchomienie dodatku

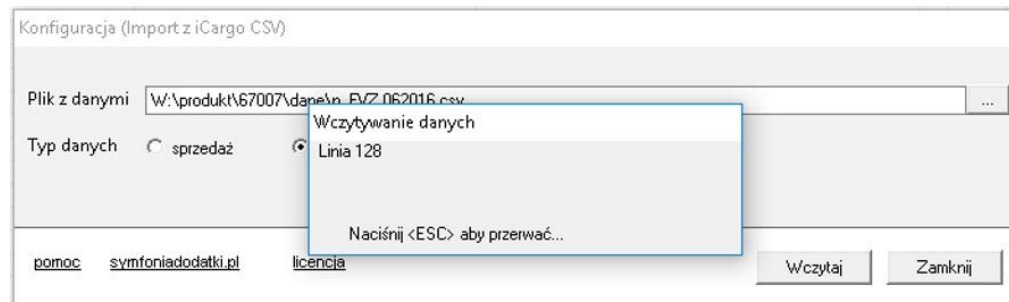
Dodatek uruchamiamy z okna Dokumenty -> Przeglądanie -> Bufor -> Drukowanie uruchamiając pozycję `Import z iCargo CSV (BLOT)`.

Po uruchomieniu, powinniśmy ujrzeć okno:

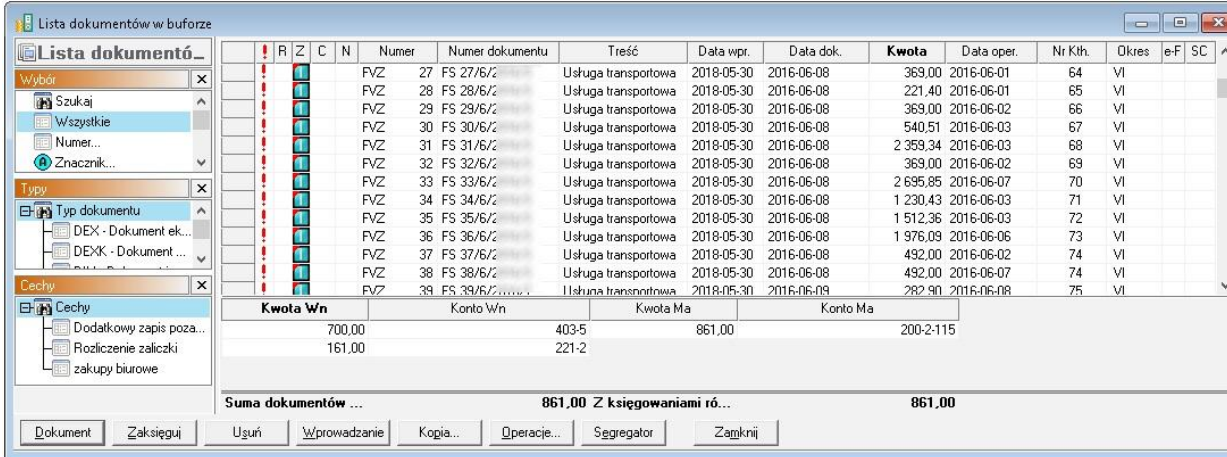


Na oknie należy wskazać ścieżkę do importowanego pliku (nie zalecamy wczytywania plików z pulpitu).

Jeżeli plik zawiera "sporo" dokumentów, import może chwilę potrwać:

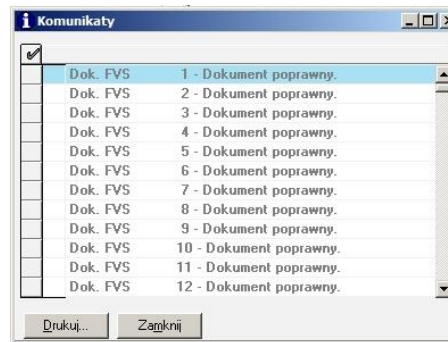


Wczytane dokumenty:



	R	Z	C	N	Numer	Numer dokumentu	Treść	Data wpr.	Data dok.	Kwota	Data oper.	Nr Kth.	Okres	e-F	SC
	!				FVZ 27	FS 27/6/2	Usługa transportowa	2018-05-30	2016-06-08	369,00	2016-06-01	64	VI		
	!				FVZ 28	FS 28/6/2	Usługa transportowa	2018-05-30	2016-06-08	221,40	2016-06-01	65	VI		
	!				FVZ 29	FS 29/6/2	Usługa transportowa	2018-05-30	2016-06-08	369,00	2016-06-02	66	VI		
	!				FVZ 30	FS 30/6/2	Usługa transportowa	2018-05-30	2016-06-08	540,51	2016-06-03	67	VI		
	!				FVZ 31	FS 31/6/2	Usługa transportowa	2018-05-30	2016-06-08	2 359,34	2016-06-03	68	VI		
	!				FVZ 32	FS 32/6/2	Usługa transportowa	2018-05-30	2016-06-08	369,00	2016-06-02	69	VI		
	!				FVZ 33	FS 33/6/2	Usługa transportowa	2018-05-30	2016-06-08	2 695,85	2016-06-07	70	VI		
	!				FVZ 34	FS 34/6/2	Usługa transportowa	2018-05-30	2016-06-08	1 230,43	2016-06-03	71	VI		
	!				FVZ 35	FS 35/6/2	Usługa transportowa	2018-05-30	2016-06-08	1 512,36	2016-06-03	72	VI		
	!				FVZ 36	FS 36/6/2	Usługa transportowa	2018-05-30	2016-06-08	1 976,09	2016-06-06	73	VI		
	!				FVZ 37	FS 37/6/2	Usługa transportowa	2018-05-30	2016-06-08	492,00	2016-06-02	74	VI		
	!				FVZ 38	FS 38/6/2	Usługa transportowa	2018-05-30	2016-06-08	492,00	2016-06-07	74	VI		
	!				FVZ 39	FS 39/6/2	Usługa transportowa	2018-05-30	2016-06-09	282,90	2016-06-08	75	VI		
<b>Kwota Wn</b>					Konto Wn		Kwota Ma		Konto Ma						
700,00					403-5		861,00		200-2-115						
161,00					221-2										
<b>Suma dokumentów ...</b>							<b>861,00 Z księgowaniami ró...</b>			<b>861,00</b>					

Po imporcie wszystkie dokumenty mają przypisany znacznik czerwonego wykrzyknika (program sygnalizuje, że coś może być nie tak). Aby to zweryfikować należy zaznaczyć wczytane dokumenty i odświeżyć listę -> wybrać F5. Pojawi się wtedy okno z uwagami do dokumentów lub informacją, że dokumenty są poprawne, a wykrzykniki "znikną".



Wykrzykniki zostaną tylko przy tych dokumentach, z którymi "coś jest nie tak". Należy je sprawdzić i poprawić.

## FAQ - NAJCZĘŚCIEJ ZADAWANE PYTANIA I PROBLEMY

### 1 Czy mogę przetestować dodatek?

Przy większości naszych rozwiązań jest taka możliwość. Należy w tym celu pobrać wersję demo lub testową.

### 2 Czym się różni wersja demo od testowej?

Demo (zarówno NIP jak i Nr seryjny to same zera) można przetestować tylko na wersji demo Symfonii.

Wersję testową (prawidłowy NIP i Nr seryjny) można testować przez 14 dni. Pozwala ona na zweryfikowanie funkcjonalności dodatku na prawidłowych np.dokumentach, danych itp.

### 3 Jaki program właściwie posiadam?

- Wersje programu można rozpoznać po numerze seryjnym:
- FKP oznacza Symfonia Finanse i Księgowość (Premium).
  - FKF oznacza Finanse i Księgowość ERP (Forte).
  - FAL oznacza Faktura.
  - MKP oznacza Małą Księgowość.

Sage Symfonia Start 2.0		Sage Symfonia 2.0		Sage Symfonia ERP	
Mała Księgowość	MKP270	Finanse i Księgowość	FKP270	Finanse i Księgowość	FKF
Handel	HML270	Handel	HMP270	Handel	HMF
Faktura	FAL270	Handel (sprzedaż)	FAP270	Kadry i Płace	KIP
e-Dokumenty	EDS170	Kadry i Płace	KDP270	Środki Trwałe	STF
e-Deklaracje	EDK170	Środki Trwałe	STP270	e-Dokumenty	EDF
		Analizy Finansowe	AFP150	e-Deklaracje	EDX
		e-Dokumenty	EDS270		
		e-Deklaracje	EDK270		

#### 4 Gdzie znajdę numer seryjny w programie?

Numer seryjny znajduje się w menu programu wciskając F4 lub "Pomoc" -> "O Programie".

#### 5 Jak pobrać dodatek?

Na naszej stronie przy opisie dodatku należy przejść do 'Pobierz wersję demo/testową'. Uzupełnić wymagane dane i kliknąć 'Pobierz dodatek'. Na podany adres e-mail zostanie wysłany link do dodatku.



## 6 Jakie dane wpisać, jeżeli pobieram dodatek dla biura rachunkowego?

W tym przypadku należy podać numer seryjny FKP oraz NIP klienta z bazy, w której dodatek chcemy wykorzystać.

## 7 Otrzymałem link do pobrania dodatku, i co dalej?

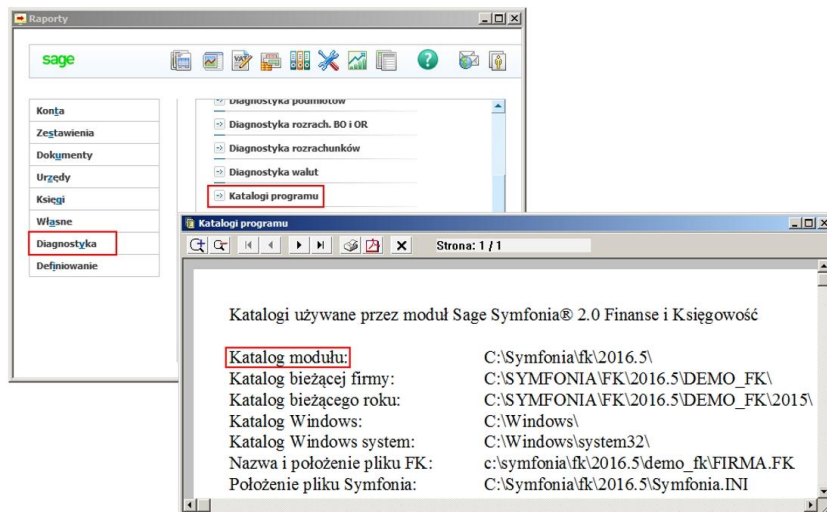
Należy wybrać 'Pobierz dodatek' i rozpakować plik. W pliku znajduje się podręcznik użytkownika, który poprowadzi Państwa przez proces instalacji.

## 8 Jak określić położenie katalogu, w którym został zainstalowany program Sage Symfonia Finanse i Księgowość?

Należy:

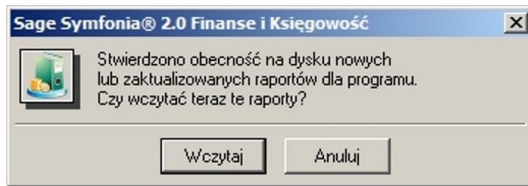
1. Otworzyć okno Raporty -> Diagnostyka -> Katalogi programu
2. Na zestawieniu sprawdzić Katalog modułu (tutaj jest ścieżka do katalogu).
3. Dla zobrazowanego przykładu ścieżka będzie następująca:  
C:\Symfonia\fk\2016.5\raporty\fk i tutaj należy skopiować pliki \*.sc.

Katalog 'raporty' i 'fk' należy utworzyć.



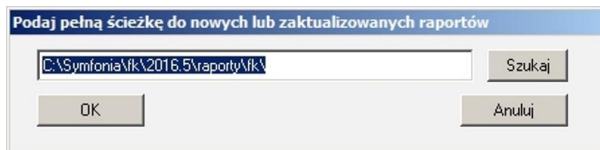
## 9 I co dalej?

Po skopiowaniu plików do odpowiedniego katalogu (jak wyżej), logujemy się jako Admin do programu. Powinniśmy ujrzeć komunikat jak niżej. Wybieramy "Wczytaj".



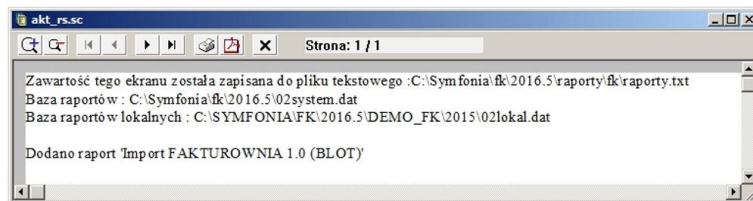
10 ...

powinno pokazać się okno ze ścieżką do raportów. Potwierdzamy 'OK'.



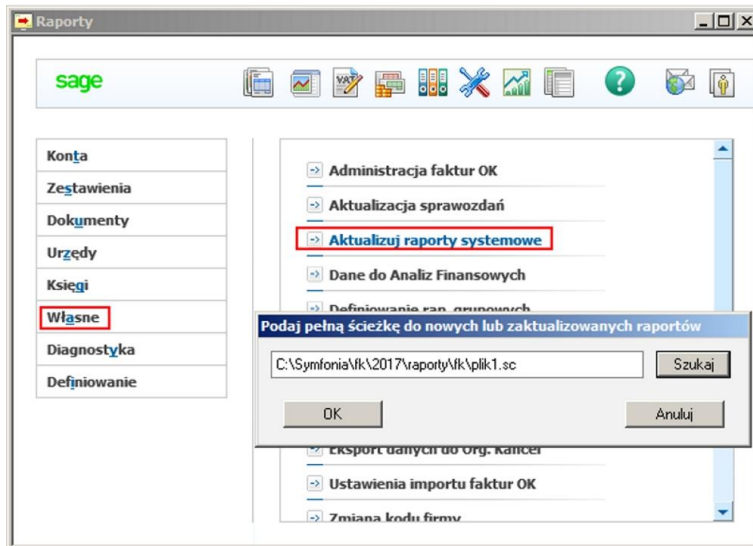
11 ...

Program wyświetli raport podsumowujący o dodaniu raportów.



12 Niestety plik/pliki nie wczytały się, co teraz?

Można wyłączyć ręcznie aktualizację raportów.  
Będąc zalogowanym jako 'admin' do programu wybieramy Raporty -> Własne -> Aktualizuj raporty systemowe.  
W oknie wskazujemy ścieżkę, gdzie są skopiowane raporty i zatwierdzamy 'OK'.



### 13 Co właściwie kupuję?

W ramach zakupu dodatku nabywają Państwo prawo do wieczystego korzystania z dodatku ( z wyjątkiem e-usługi).

Zakup uprawnia do jego wykorzystania w 1 firmie (bazie danych jednego z programów). Wszystkie ceny podawane w katalogu dotyczą wersji 1-firmowej.

### 14 Czy po aktualizacji programu Sage Symfonia Państwa dodatek nadal będzie funkcjonować?

Tego nikt nie wie :).

Do każdego dodatku załączamy umowę licencyjną jaką stosujemy. Reguluje ona to w taki sposób, że jeżeli dodatek 'przestanie poprawnie działać, to go aktualizujemy aby działał.

I albo jest to aktualizacja bezpłatna albo płatna - maksymalnie 20% wartości zakupowej dodatku.

### 15 Planujemy aktualizację Symfonii, czy dodatek będzie działał bez zmian?

Jeżeli chcą mieć Państwo pewność, że dodatek będzie współpracował z najnowszą wersją programu zapraszam do kontaktu z nami.

Zweryfikujemy, czy dodatek będzie wymagał aktualizacji.

Sugerujemy zgłaszanie takiej informacji z odpowiednim wyprzedzeniem.

Aktualizację wszelkiego rodzaju importów zalecamy wykonywać po okresach rozrachunkowych (np. import z Subiekta po rozliczeniu firmy za poprzedni miesiąc).

#### **16 Po aktualizacji programu do aktualnej wersji brakuje raportów?**

Należy ponownie zainstalować dodatek (wgrać pliki). Jeżeli dodatek zawierał plik konfiguracyjny najprościej -przenieść plik (pliki) \*.ini z poprzedniej wersji. Nie będzie wtedy potrzeby ponownej konfiguracji.

#### **17 Potrzebuję ten sam dodatek dla drugiej firmy/potrzebuję importować dane z kilku firm - czy mam zakupić dodatek dla każdej?**

Nie ma takiej potrzeby.

Możliwe są następujące warianty zakupu innych/dodatkowych licencji:

- licencja dla następnej firmy w ramach jednego właściciela - dopłata 50%,
- licencja wielofirmowa (bez limitu firm) w ramach jednego właściciela - dopłata 150%,
- licencja dla biur rachunkowych - dopłata 70%.

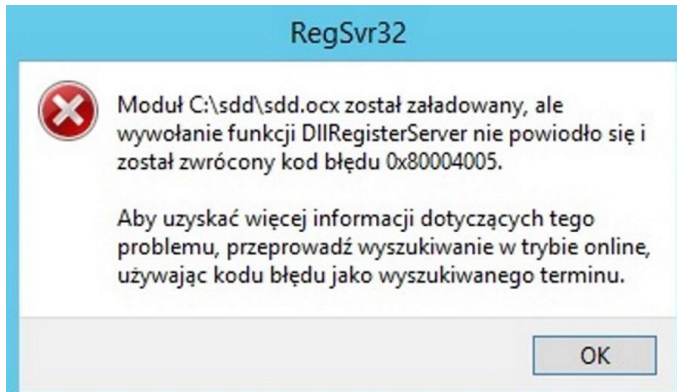
#### **18 Komunikat RegSvr32**

Komunikat może pojawić się w programach z systemem Windows 8 lub wyższym.

Wymagane jest uruchomienie wiersza poleceń w trybie administratora, wskazanie pliku `sdd.bat` ręcznie i jego uruchomienie.

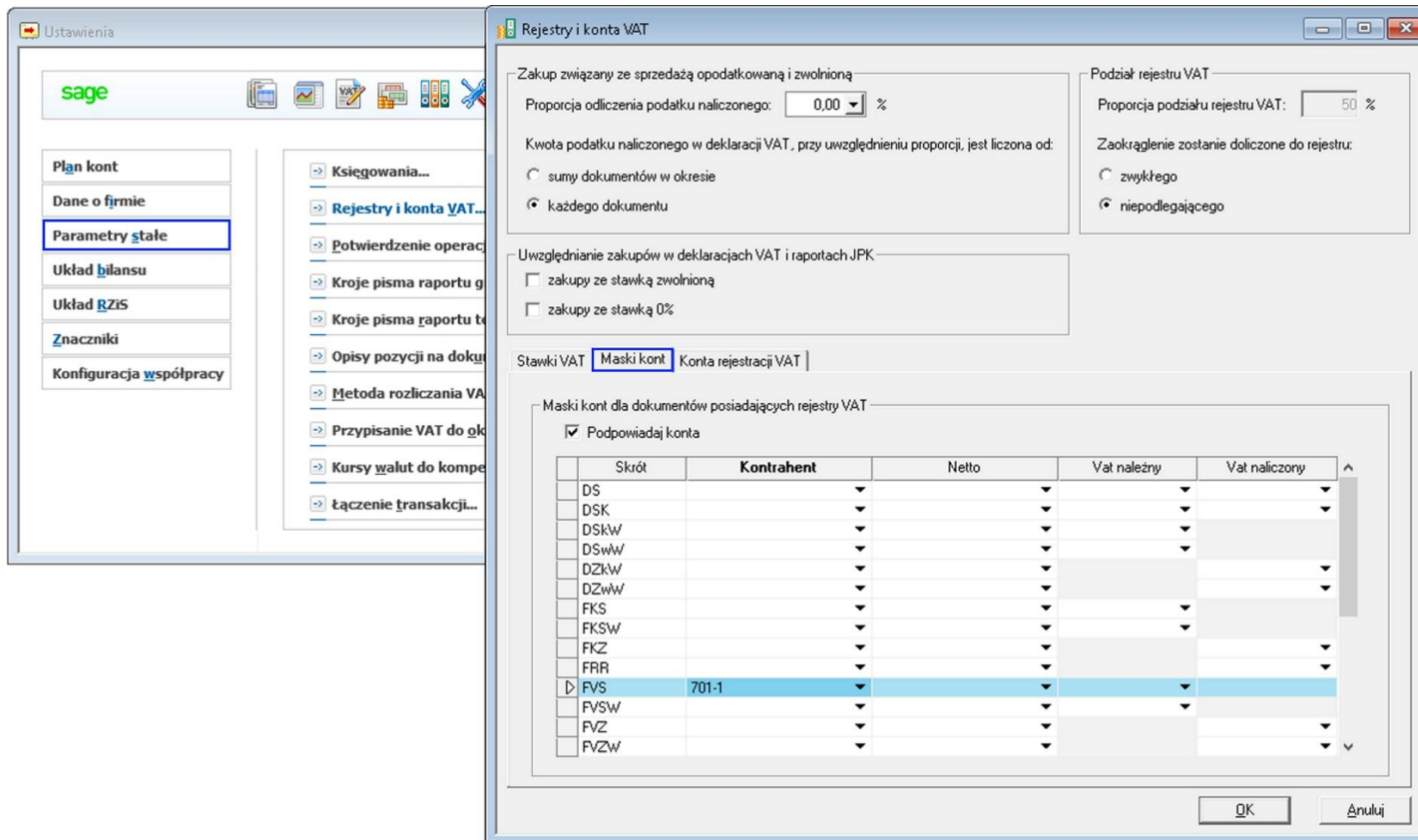
Przykład: <https://www.youtube.com/watch?v=9wyky4m2t5E>

<https://www.youtube.com/watch?v=9iHCp9j8rCU>



## 19 Ustawienia masek kont.

Przechodzimy do Ustawienia -> Parametry stałe -> Rejestry i konta VAT..., zakładka Maski kont.

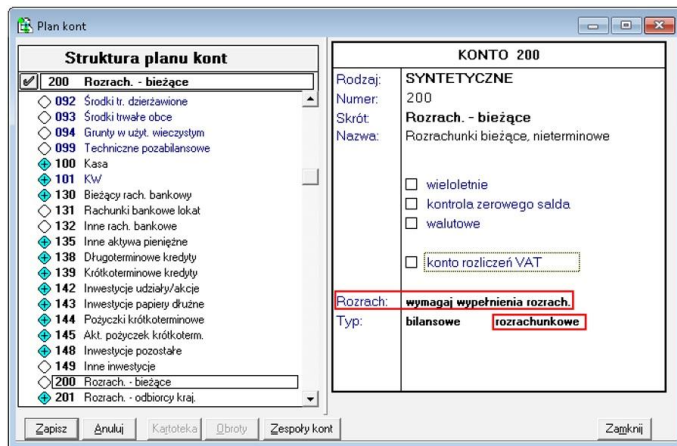


## 20 Ustawienia rozrachunków w Symfonii Finanse i Księgowość.

W przypadku, jeżeli importujemy dokumenty sprzedaży oraz RK lub WB możemy rozliczać dokumenty. Aby to było możliwe (w większości przypadków) należy:

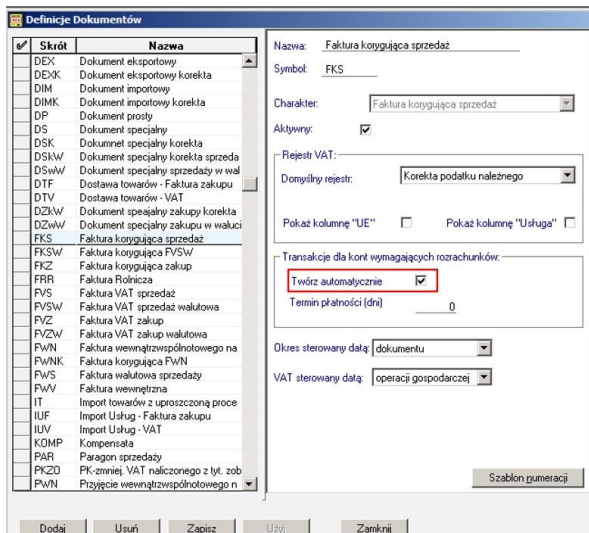
21 -

1. Poprawnie zdefiniować konto w słowniku "Planu kont" - musi być założone jako konto rozrachunkowe oraz rozrachunek zaznaczony jako: 'wymagaj wypełnienia rozrach.'.



22 -

2. W definicji dokumentu, przy sekcji "Transakcje dla kont wymagających rozrachunków" musi być zaznaczona flaga "Twórz automatycznie"



23 -

3. Poprawnie zdefiniowana konfiguracja dokumentu (w pliku konfiguracyjnym \*.ini lub na oknie ustawień) np:

```
[FVk]
fk_typ=FKS
fk_rejestr=Korekta podatku należnego
fk_tresc=Sprzedaż towarów i usług
dekret1=wn|brutto|201-2-1-K
dekret2=ma|netto|701-1-1
dekret3=ma|vat|221-2
```

Kluczowe jest podanie symbolu K jako ostatni poziom analityki. Bez "K" rozrachunki się nie utworzą!



## **ZALECENIA EKSPLOATACYJNE - jak konserwować system wyposażony w dodatki?**

### **1 Jak aktualizować system z dodatkami?**

System wyposażony w dodatki wymaga dodatkowych czynności w przypadku aktualizacji programu.

Przed wszystkim przed jakąkolwiek aktualizacją należy wykonać PEŁNĄ KOPIĘ danych firmy oraz kopię katalogu programu (katalog, na który wskazuje skrót uruchamiający program).

Podstawową kwestią jest to, czy dodatek będzie działał w nowej wersji. To należy sprawdzić odpowiednio wcześniej przed aktualizacją aby nie zablokować sobie pracy w systemie.

Odpowiedź na to pytanie uzyskacie Państwo w naszym Biurze obsługi klienta po mailowym zapytaniu.

Drugą sprawą jest sposób aktualizacji.

Z tego punktu widzenia są dwa typy aktualizacji: aktualizacja 'kasująca' rozwiązania dodatkowe i aktualizacja, która nie wpływa na nie.

Zazwyczaj aktualizacja 'literkowa' np. z wersji 2016 na 2016.a nie kasuje rozwiązań dodatkowych. Natomiast przejście z 2015 na 2016 już tak.

W takim przypadku należy po aktualizacji zainstalować dodatek ponownie.

### **2 Jak wykonywać kopię bezpieczeństwa systemu z dodatkami?**

System wyposażony w dodatki wymaga nieco innego sposobu wykonywania kopii bezpieczeństwa.

Standardowa kopia bezpieczeństwa archiwizuje dane firmy, ale nie bierze pod uwagę dodatkowych plików i elementów jakie są wprowadzane przez dodatki.

Dlatego, aby się zabezpieczyć przed koniecznością ponownej instalacji dodatków po awarii, oprócz standardowej kopii bezpieczeństwa należy wykonać kopię katalogu programu (katalog na który wskazuje skrót uruchamiający program).

Czynności te można automatyzować na wiele sposobów. W tym celu prosimy o kontakt Państwa opiekunem od IT lub z naszym Biurem Obsługi Klienta.

### **3 Jak utrzymywać program zintegrowany z innymi systemami?**

W przypadku pracy na programie, który współpracuje z innymi systemami np. sklepami internetowymi, systemami bankowymi sytuacja jest bardziej skomplikowana.

Oprócz aktualizacji/zgodności dodatków z nowymi wersjami symfonia dochodzi kwestia 'nowych wersji' systemów połączonych.

Należy ustalić z dostawcą takiego systemu tryb wprowadzania zmian i je kontrolować. Dodatki są sprzedawane z licencją na działanie z określonymi wersjami systemu połączonego na dzień sprzedaży.

W przypadku zmiany np. wersji sklepu internetowego może to doprowadzić do niepoprawnego działania dodatku lub jego całkowitego zablokowania.

W tym układzie 'zgodność' nowych wersji systemów jest sprawdzana indywidualnie i należy się w takich przypadkach kontaktować z naszym Biurem Obsługi Klienta.

#### **4 Dodatki wykorzystujące 'procedury' programu.**

Dodatki wykorzystujące procedury automatyczne programu są bardzo podatne na 'dezaktywację' w przypadku aktualizacji programu.

Dlatego BEZWZGLĘDNIE należy wykonywać kopię katalogu programu przed każdą aktualizacją.

W sytuacji, gdy w systemie istnieje kilka dodatków korzystających z 'procedur' ważne jest, aby były dostępne kopie skryptów procedur ponieważ są to zbiory unikalne i występują tylko w danych klienta.

W przypadku utraty tych danych proces integracji trzeba będzie przeprowadzić ponownie co może być usługą płatną.

#### **5 Jak rozbudowywać już zmodyfikowany system o nowe dodatki?**

Z tego punktu widzenia jest istotne jaki jest charakter modyfikacji nowego dodatku.

Dodatki mogą modyfikować system na kilka sposobów:

- a. tworzenie nowych funkcji,
- b. tworzenie nowych funkcji opartych o 'procedury automatyczne',
- c. tworzenie nowych funkcji opartych o wydruki.

Wątpliwość, czy dodatek poprawnie zadziała może się pojawić w przypadkach b i c.

W uproszczeniu trzeba sprawdzić wykonalność wdrożenia kiedy dwa lub więcej dodatków korzysta z 'procedur' lub modyfikuje ten sam wydruk.

Takie analizy wykonujemy na indywidualne zapytanie klienta.

W przypadku, gdy dodatki pokrywają się w tych obszarach należy przeprowadzić ich 'integrację'.

Takie usługi wykonujemy na indywidualne zlecenie klienta.

**Więcej rozwiązań do systemów Symfonia oraz Forte/ERP znajdziesz na stronie**

**[symfoniadodatki.pl](http://symfoniadodatki.pl)**

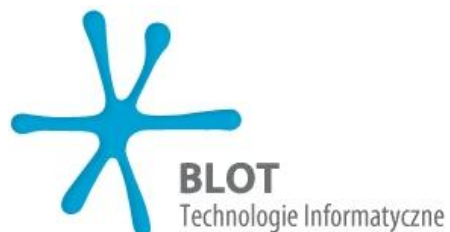
**Zachęcamy do pobierania wersji demo naszych produktów**

**Dodatkowe informacje można uzyskać telefonicznie pod numerem**

**693 936 046**

**lub przez e-mail**

**[handel@symfoniadodatki.pl](mailto:handel@symfoniadodatki.pl)**



**BLOT SP. Z O.O.**

**NIP 9471983254 KRS 0000488429**

**Brukowa 10**

**91-341 Łódź**

**tel. 693 936 046**

**e-mail: [handel@symfoniadodatki.pl](mailto:handel@symfoniadodatki.pl)**