

Podręcznik użytkownika

Konektor integracja z systemem Shoper, Clickshop, Sklepicom 1.0 dodatek do Handel ERP dla 1 firmy

SPIS TREŚCI

1. Instalacja dodatku
2. Konfiguracja
3. Konfiguracja - wybrane parametry
4. Uwagi wdrożeniowe - WAŻNE!!!
5. Aktualizacja dodatku
6. Wstęp
7. Import zamówień
8. FAQ - najczęściej zadawane pytania i problemy
9. Zalecenia eksploatacyjne

INSTALACJA DODATKU

1. Po rozpakowaniu archiwum pliki z rozszerzeniem *.sc wgrać do wspólnego podkatalogu np. c:\temp. Należy skopiować również plik/i z podkatalogu 'ustawienia'.
2. Następnie należy się zalogować się do firmy jako użytkownik z uprawnieniami administracyjnymi.
3. Otwieramy z menu 'Kartoteki' pozycję 'Raporty' i zaznaczamy 'System'. Następnie klikamy na pozycji 'Aktualizacja raportów systemowych' PRAWY przycisk myszki i lewym wybieramy opcję 'Wykonaj raport...'
Podajemy ścieżkę do katalogu z plikami sc i potwierdzamy.

KONFIGURACJA DODATKU

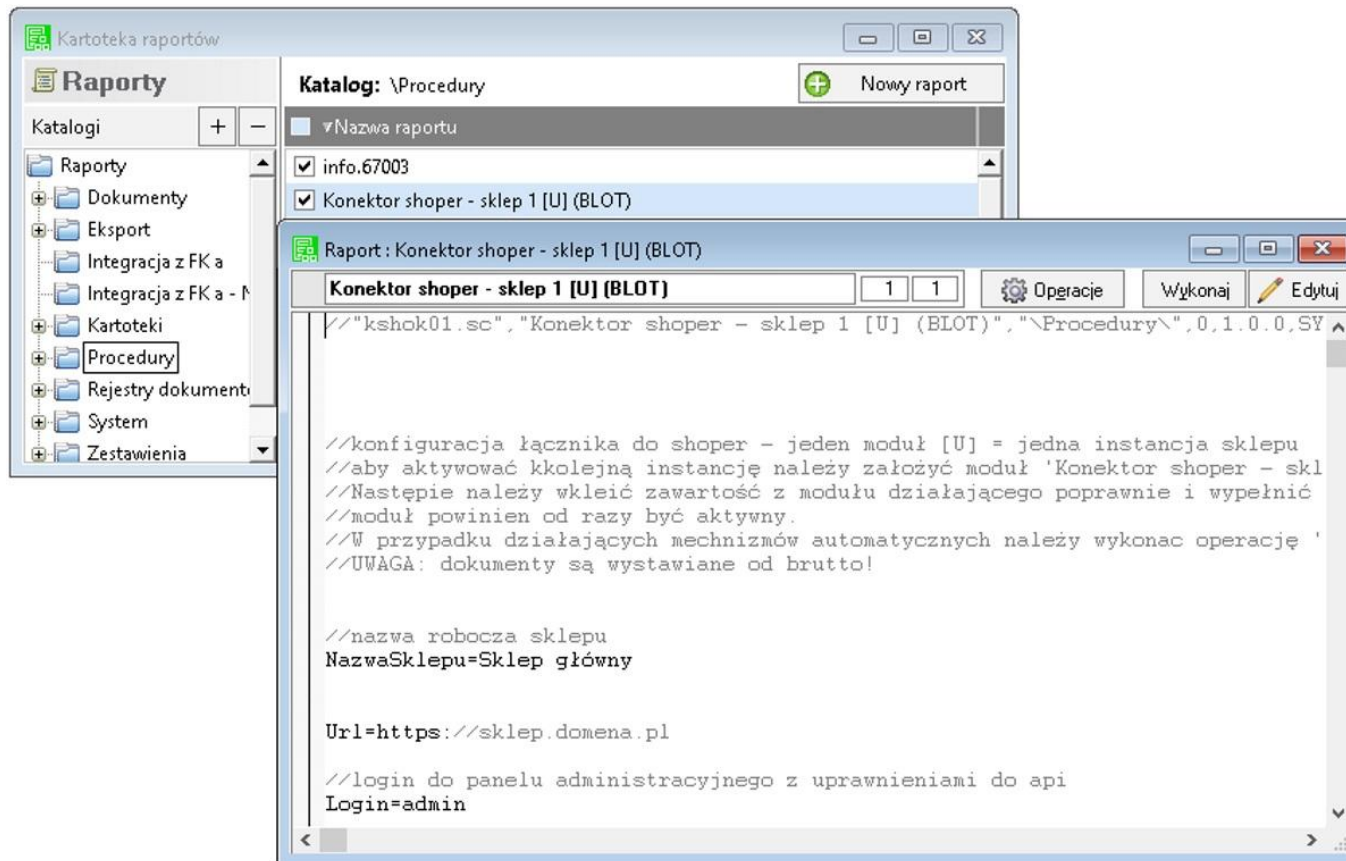
Konfigurację łącznika należy przeprowadzić przez edycję modułów konfiguracyjnych.

Dostępne są one z poziomu okna menu Kartoteki -> Raporty gałąź Procedury.

W prawym panelu znajduje się moduł 'Konektor shoper - sklep 1 [U] (BLOT)'

Moduł konfiguracyjny posiada szereg parametrów opisanych w komentarzach.

Należy otworzyć moduł (dwuklik), edytować go i po zmianie zapisać.



Konfiguracja - wybrane parametry

1. Parametry logowania do sklepu:

//nazwa robocza sklepu
NazwaSklepu=Sklep główny

Url=https://sklep.domena.pl

//login do panelu administracyjnego z uprawnieniami do api
Login=admin

//hasło do ww. loginu
Hasło=adminekpwd

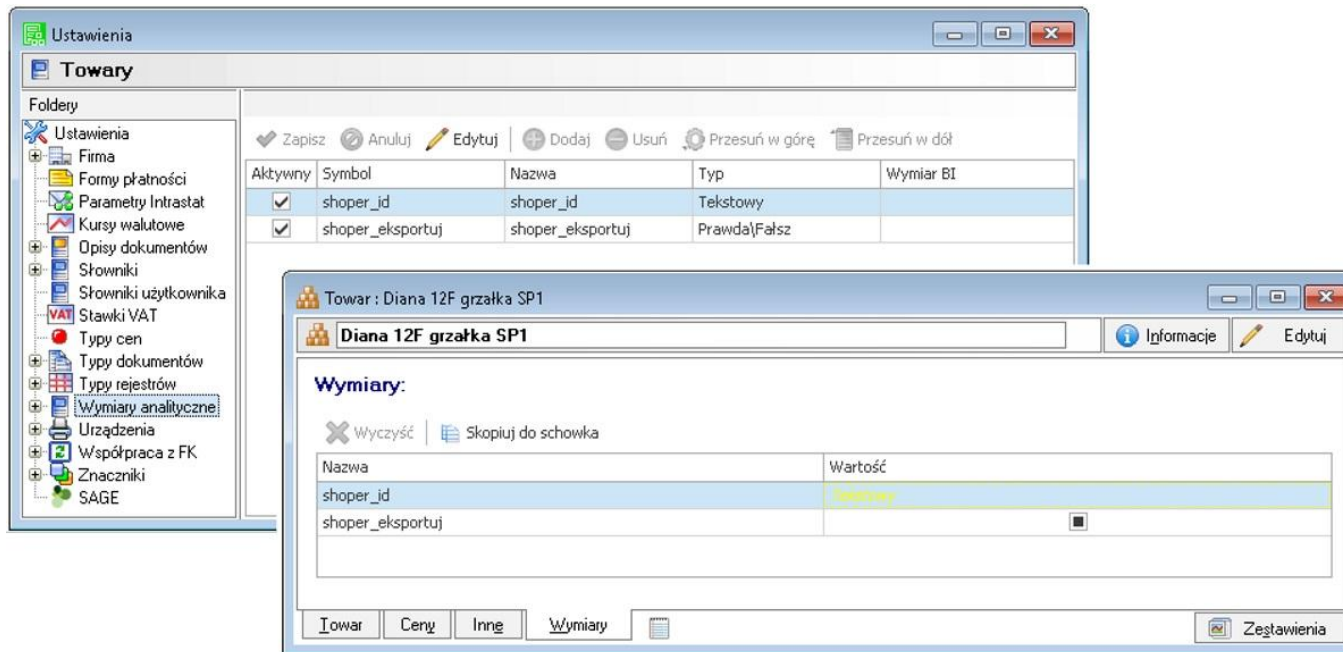
Ważne: proszę zwrócić uwagę na dokładne uzupełnianie parametrów. Użytkownik/ login musi posiadać uprawnienia do API.

2. Wymiary analityczne.

W programie Handel należy utworzyć dla towarów dodatkowe wymiary analityczne. Szczegółowy opis definiowania i dodawania wymiarów w Handel ERP opisano w pytaniach FAQ w dalszej części podręcznika.

//nazwa wymiaru gdzie przechowywany jest numer ID uzgodnionego z shoper indeksu. Typ TEKSTOWY
//pole referuje do pola 'symbol' z wymiaru, nazwa może być dowolna
WymiarId=shoper_id

//nazwa wymiaru decydującego czy towar ma być eksportowany do shoper. Typ Prawda/Falsz
//pole referuje do pola 'symbol' z wymiaru, nazwa może być dowolna
WymiarEksportuj=shoper_eksportuj



Numer ID towaru w shoper znajdziemy w kartotece towarowej:



3. Kod towaru zastępczego.

W przypadku, jeżeli przy imporcie nie zostanie odnaleziony towar na dokumencie zamówienia zostanie użyty kod zastępczy dla towaru.


W tym celu należy zdefiniować taki towar w karcie towarów.

//kod towaru zastępczego - indeks używany gdy nie da się ugodzić pozycji towarowej. Należy utworzyć towar o tym kodzie jako 'usługa'
KodZastepczy=ZASTĘPCZY

Towar : ZASTĘPCZY

ZASTĘPCZY Informacje Edytuj

ZASTĘPCZY

typ: **usługa** jm: szt ewidencyjna:  *Kod paskowy*

VAT: 23% PKWiU: *PKWiU* CN: *kod CN*

Ceny sprzedaży za 1szt:





cena bazowa netto
cena bazowa

zaokrąglenie cen: 0,01

negocjacja cen

% zastosuj 50% odliczenia VAT przy zakupie

↔ towar z odwrotnym obciążeniem

| typ | nazwa | narzut % | cena sprzedaży | waluta | Brutto |
|---|-------|-------------------------------------|----------------|--------|--------|
|  | typ A | <input checked="" type="checkbox"/> | <i>cena</i> | | |
|  | typ B | <input checked="" type="checkbox"/> | <i>cena</i> | | |
|  | typ C | <input checked="" type="checkbox"/> | <i>cena</i> | | |
|  | typ D | <input checked="" type="checkbox"/> | <i>cena</i> | | Brutto |
| | | | | | |
| | | | | | |
| | | | | | |
| | | | | | |

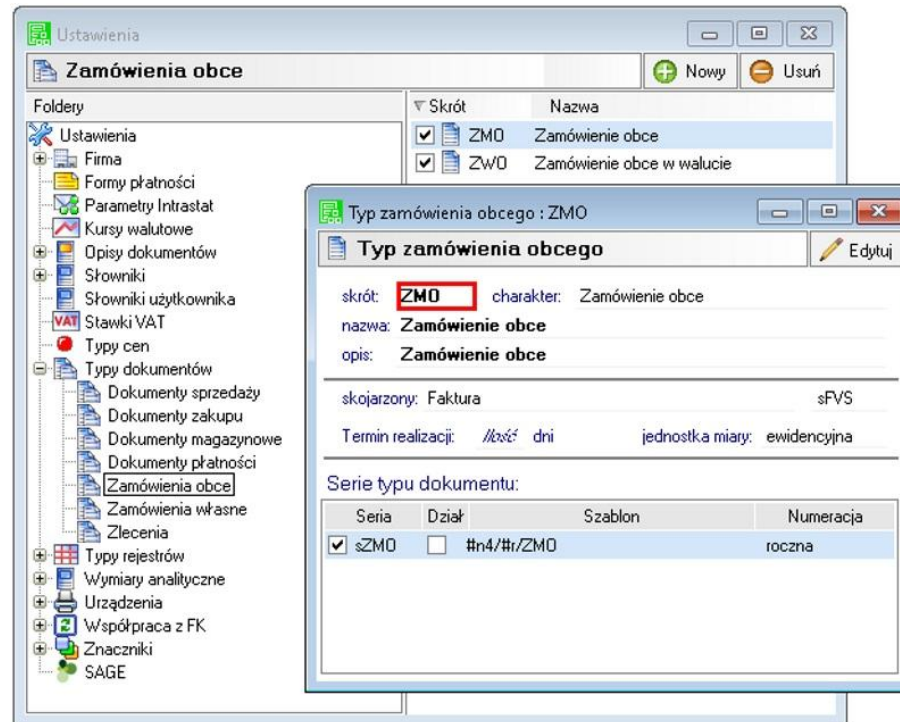
Towar Inne Wymiary Zestawienia

4. Parametry importowanego dokumentu.

Konfiguracja dodatku umożliwi ustawienie parametrów wczytywanego dokumentu:
//data dokumentu. czy dokumenty wczytywać z bieżącą datą czy z datą zamówienia. puste - data bieżąca 'data' - data z zamówienia
DataDokumentu=data

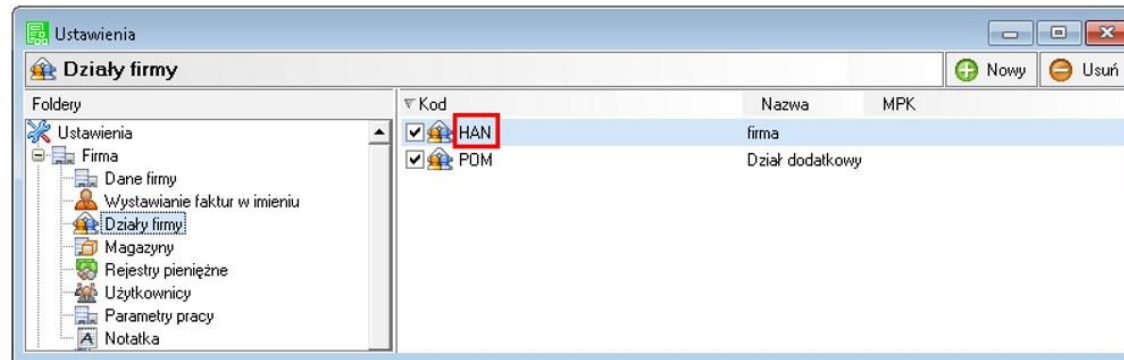
dodatkowo osobno dla dokumentów w PLN:

//tworzony typ dokumentu na podstawie zamówienia w PLN
TypDk=ZMO



//tworzony rodzaj dokumentu na podstawie zamówienia w PLN. Dopuszczalne wartości: ZAM i SP. ZAM - zamówienie obce, SP - dokument sprzedaży
//zamówienia sa wystawiane, dokumenty sprzedaży pozostają w buforze
RodzajDk=ZAM

//dział w jakim ma być wystawiony - PLN
DziałDk=HAN



Te same parametry należy ustawić dla dokumentów w walucie obcej:

//tworzony typ dokumentu za podstawie zamówienia w walucie obcej
TypDkWaluta=ZWO

//tworzony rodzaj dokumentu na podstawie zamówienia w Walucie obcej. Dopuszczalne wartości: ZAM i SP. ZAM - zamówienie obce, SP - dokument sprzedaży
//zamówienia sa wystawiane, dokumenty sprzedaży pozostają w buforze
RodzajDkWaluta=ZAM

//dział w jakim ma być wystawiony - w walucie obcej
DziałDkWaluta=HAN

5. Formy płatności.

//łączenie płatności z shoper do tych w handel. wymagane jest podanie uzgodnień w formacie PŁ_NAZWA Z SHOPER=REJESTR_FORMA PŁATNOŚCI_TERMIN W DNIACH

//jeżeli jest to 'gotówkowa' forma płatności bez terminu należy podać '0'

pł_Gotówka=kasa_gotówka_0

pł_Pobranie=kasa_gotówka_0

pł_Przedpłata=bank_przelew_14



6. Formy dostaw.

//łączenie sposobów dostawy z kodami w handel. wyznaczony koszt dostawy zostanie użyty z poniższym indeksem w ilości 1. Należy wypełnić w formacie DOST_SPOSÓB DOSTAWY Z SHOPER=KOD INDEKSU W HANDEL

dost_Poczta Polska=DOSTAWA

dost_Kurier=DOSTAWA

dost_List polecony=PRZESYŁKA_POCZTOWA

dost_Przesyłka pobraniowa priorytetowa=DOSTAWA

dost_List polecony ekonomiczny=DOSTAWA

dost_Paczka pocztowa priorytetowa=DOSTAWA

dost_Przesyłka kurierska=DOSTAWA

dost_List ekonomiczny=DOSTAWA


dost_Odbiór osobisty=DOSTAWA

dost_Kurier DHL Express=DOSTAWA

Towar : DOSTAWA

DOSTAWA KOD indeksu w Handel

Koszt dostawy

typ: **usługa** jm: **szt** ewidencyjna *  *Kod paskowy*

VAT: **23%** PKWIL: *PKWIL* CN: *kod CN*

Ceny sprzedaży za 1 szt:

cena bazowa netto





cena bazowa

zaokrąglenie cen: 0,01

negocjacja cen

% zastosuj 50% odliczenia VAT przy zakupie

↔ towar z odwrotnym obciążeniem

| typ | nazwa | narzut % | cena sprzedaży | waluta | Brutto |
|---|-------|-------------------------------------|----------------|--------|--------|
|  | typ A | <input checked="" type="checkbox"/> | <i>cena</i> | | |
|  | typ B | <input checked="" type="checkbox"/> | <i>cena</i> | | |
|  | typ C | <input checked="" type="checkbox"/> | <i>cena</i> | | |
|  | typ D | <input checked="" type="checkbox"/> | <i>cena</i> | | Brutto |
| | | | | | |
| | | | | | |
| | | | | | |
| | | | | | |

Towar Inng Wymiary Zestawienia

Uwagi wdrożeniowe - WAŻNE!!!

AKTUALIZACJA programu SAGE HANDEL ERP do nowszej wersji może spowodować "zniknięcie" funkcji dodatkowych, które zawiera dodatek.

UWAGA: Po aktualizacji należy wgrać ponownie raporty (*.sc), nie wgrywać plików konfiguracyjnych (plików z podkatalogu ustawienia) !!!

Ponadto aktualizacja programu HMF może wymagać aktualizacji dodatku (aktualizacja może być płatna, proszę zapoznać się z umową licencyjną).

Aktualizacja może być również wymagana po aktualizacji wersji sklepu Shoper.

AKTUALIZACJA DODATKU

Aktualizacja dodatku polega na ponownym wczytaniu wszystkich modułów.

Przed instalacją należy zwrócić uwagę na kilka rzeczy:

wykonanie kopii plików konfiguracyjnych (pliki *.ini dodatku i/lub raporty),

należy sprawdzić czy dodatki są zintegrowane z innymi rozwiązaniami.

Jeżeli są to po aktualizacji należy je ponownie zintegrować,

w przypadku linii Symfonia (dawniej Premium) oprócz standardowej kopii bezpieczeństwa należy

wykonać kopię bezpieczeństwa katalogu programu.

Aktualizacja licencji dodatku polega na ponownym wczytaniu modułu z licencją. Nazwa tego modułu znajduje się w pliku licencja.txt.

Wstęp

Dodatek umożliwia import zamówień z e-sklepów na platformie Shoper.pl.

Wczytując zamówienia dodatek uzgadnia:

- kontrahentów (po NIP);
- towary (po ID towaru ze sklepu, po kodzie).

Ilość, cena, nazwa/opis są zaczytywane ze sklepu i umieszczone na dokumencie.

Import zamówień

Dodatek jest uruchamiany z poziomu listy zamówień obcych. Klikamy na 'Wydruki' i z listy wybieramy 'Wczytaj ręcznie zamówienia z Shoper (BLOT)'.

Po kliknięciu OK pokaże się okno ręcznego importu, kolejno, dla każdego ze sklepów. Na oknie możemy zmienić zakres ostatnio wczytywanych dokumentów - posługujemy się numerami kolejnymi zamówień.

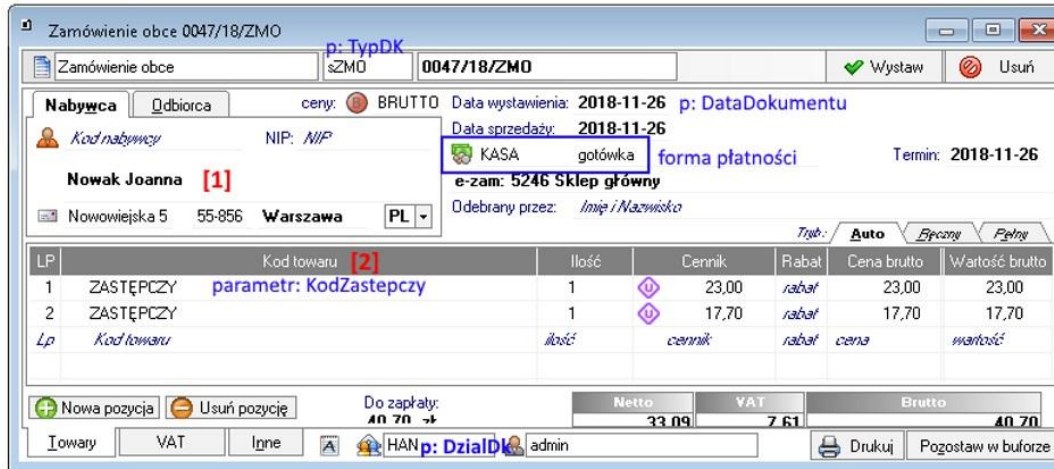
Import zamówień (Konektor Shoper)

Wybrany sklep

Zakres zamówień do

[pomoc](#) [symfoniadodatki.pl](#) [licencja](#)

Przykładowe, zaimportowane zamówienie w PLN.



Zamówienie obce 0047/18/ZMO

Zamówienie obce sZMO 0047/18/ZMO

Nabywca odbiorca ceny: BRUTTO Data wystawienia: 2018-11-26 p: DataDokumentu
 Data sprzedaży: 2018-11-26
 KASA gotówka forma płatności Termin: 2018-11-26
 e-zam: 5246 Sklep główny
 Odebrany przez: Imię i Nazwisko

| LP | Kod towaru [2] | Ilość | Cennik | Rabat | Cena brutto | Wartość brutto |
|----|----------------------------------|-------|--------|-------|-------------|----------------|
| 1 | ZASTĘPCZY parametr: KodZastepczy | 1 | 23,00 | rabat | 23,00 | 23,00 |
| 2 | ZASTĘPCZY | 1 | 17,70 | rabat | 17,70 | 17,70 |
| LP | Kod towaru | ilość | cennik | rabat | cena | wartość |

Do zapłaty: 40 70 →

| Netto | VAT | Brutto |
|-------|------|--------|
| 33 09 | 7 61 | 40 70 |

Towary VAT Inne HAN p: Dział admin Drukuj Pozostaw w buforze

Dokument jest wystawiany w skonfigurowanej dacie. Wypełniane są dane:

- data,
- nabywca/odbiorca,
- forma płatności,
- opis,
- notatka dokumentu,
- pozycje dokumentu z dodatkową pozycją na koszt dostawy.

[1] Kontrahenci:

Dodatek wczytując zamówienia uzgadnia firmy po numerze NIP (bez kresek) a nabywców incydentalnych (DETAL) umieszcza jedynie na dokumencie (bez zakładania indeksu).

W przypadku innego adresu dostawy:

- dla firm tworzony jest dodatkowy adres i używany jest na zakładce 'Odbiorca',
- dla DETAL każda zakładka zawiera inny adres.

[2] Towary: Dodatek wczytując zamówienia uzgadnia towary w następującej kolejności:

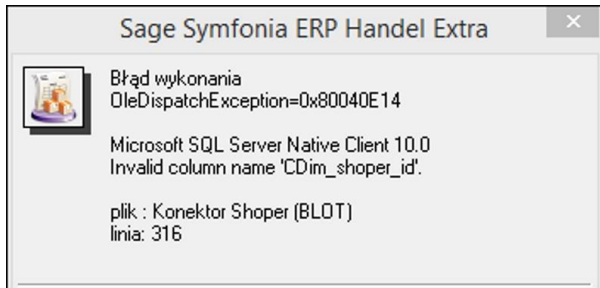
- po numerze ID towaru z shoper,
- po kodzie towaru z shoper,
- w pozostałych przypadkach używany jest indeks zastępczy.

Pozostałe dane z zamówienia: ilość, cena, nazwa/opis są zaczytywane z shoper i umieszczane na dokumencie.

FAQ - NAJCZĘŚCIEJ ZADAWANE PYTANIA I PROBLEMY

1 Komunikat: Błąd wykonania...

Brak zdefiniowanych wymiarów analitycznych przy towarach.



2 Wprowadzanie parametrów do modułu [U], jeżeli trzeba podać uprawnionych użytkowników.

W przypadku, gdy mamy parametr zdefiniowany następująco:

```
....  
string dod_parametr="TEKST_PARAMETRU"  
...
```

i mamy do wprowadzenia ciąg znaków zawierający znak specjalny \ należy go wpisać podwójnie

przykładowo:

```
...  
string dod_parametr="DOMENA\UZYTKOWNIK"  !!!! ŹLE !!!!  
...  
string dod_parametr="DOMENA\\UZYTKOWNIK"  DOBRZE  
...
```

jeżeli natomiast parametr jest zdefiniowany bez znaków cudzośćlowia to znak \ należy stosować pojedynczo, np.:

```
...  
dod_parametr=TEKST_PARAMETRU,INNY TEKST  
...  
dod_parametr=DOMENA\UZYTKOWNIK,admin,DOMENA\INNY_UZYTKOWNIK  
...
```

3 Jaki mam program?

Nazwa programu znajduje się na pasku okna. Szczegółowe informacje można odczytać w zakładce 'Aktywacja'.

Dokładne dane o programie można również wyczytać z numeru licencji:

- HMP oznacza Symfonia Handel (Premium)
- HMF oznacza Handel ERP (Forte)
- HML w wersji do 2014 (HML140-99999) jest to stary Handel Start, a dla HML150 - jest to już nowy Handel Start.

| Sage Symfonia Start 2.0 | | Sage Symfonia 2.0 | | Sage Symfonia ERP | |
|-------------------------|--------|----------------------|--------|----------------------|-----|
| Mała Księgowość | MKP270 | Finanse i Księgowość | FKP270 | Finanse i Księgowość | FKF |
| Handel | HML270 | Handel | HMP270 | Handel | HMF |
| Faktura | FAL270 | Handel (sprzedaż) | FAP270 | Kadry i Płace | KIP |
| e-Dokumenty | EDS170 | Kadry i Płace | KDP270 | Środki Trwałe | STF |
| e-Deklaracje | EDK170 | Środki Trwałe | STP270 | e-Dokumenty | EDF |
| | | Analizy Finansowe | AFP150 | e-Deklaracje | EDX |
| | | e-Dokumenty | EDS270 | | |
| | | e-Deklaracje | EDK270 | | |

4 Gdzie znajdę numery licencji?

W programie, w zakładce 'Pomoc -> 'O programie' lub wybierając F4.

5 Jak się instaluje dodatek?

Każde nasze rozwiązanie posiada podręcznik użytkownika, który zawiera instrukcje instalacji. Poprowadzi ona krok po kroku przez proces instalacji.

6 Niestety po zalogowaniu do Handlu raport o aktualizacji nie pojawił się. Jak wgrać dodatek?

Można ręcznie wywołać aktualizację raportów.

Należy zalogować się jako admin do Handlu ERP, przejść do Raporty -> System i wywołać 'Aktualizację raportów systemowych'.

Na oknie wskazać folder z plikami *.sc (wypakowane z przesłanej paczki).

7 Pobrałem demo, ale nie działa?

Aby przetestować rozwiązanie dedykowane Symfoni ERP (Forte) należy pobrać wersję testową. W tym celu należy, w oknie pobierania wpisać NIP firmy, numer seryjny programu oraz pozostałe dane. Następnie pobrać dodatek.

8 Błąd wykonania: Nie można otworzyć pliku.

Brak dostępu zalogowanego użytkownika windows do katalogu C:\Program...

Aby dodatek został poprawnie zainstalowany, należy zalogować się na konto z większymi uprawnieniami.

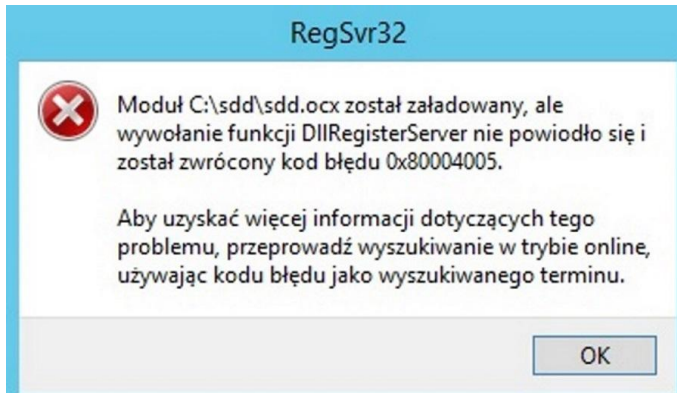
Można również z programu przejść do kartoteki raportów -> System -> Aktualizacja raportów systemowych, i wskazać folder z dodatku z rozpakowanego archiwum.



9 Komunikat RegSvr32

Komunikat może pojawić się w programach z systemem Windows 8 lub wyższym.
Wymagane jest uruchomienie wiersza poleceń w trybie administratora, wskazanie pliku `sdd.bat` ręcznie i jego uruchomienie.

Przykład: <https://www.youtube.com/watch?v=9wyky4m2t5E>



1 Czy po aktualizacji programu Sage Symfonia ERP Państwa dodatek nadal będzie funkcjonować?

0

Tego tak naprawdę nikt nie wie :).

Do każdego dodatku załączamy umowę licencyjną jaką stosujemy. Reguluje ona to w taki sposób, że jeżeli dodatek 'przestanie poprawnie działać' po wgraniu nowej wersji, to go dostosowujemy/aktualizujemy aby działał.

Jest to aktualizacja bezpłatna lub płatna (ale maksymalnie 20% wartości zakupowej dodatku).

1 Planujemy aktualizację Symfonii ERP, czy dodatek nadal będzie działał?

1

Jeżeli chcą mieć Państwo pewność, że dodatek będzie współpracował z najnowszą wersją programu zapraszam do kontaktu z nami.

Zweryfikujemy, czy dodatek będzie wymagał aktualizacji.

Sugerujemy zgłaszanie takiej informacji z odpowiednim wyprzedzeniem.

Aktualizację wszelkiego rodzaju importów-eksportów, konektorów, zalecamy wykonywać po wykonaniu raportów lub w okresach "mniejszego nawału pracy".

1 Co właściwie kupuję?

2

W ramach zakupu dodatku nabywają Państwo prawo do wieczystego korzystania z dodatku (z wyjątkiem e-usługi).

Zakup dodatku uprawnia do jego wykorzystania w 1 firmie (bazie danych jednego z programów).
Wszystkie ceny podawane w katalogu dotyczą wersji 1- firmowej i są cenami netto.

1 **Potrzebuję ten sam dodatek dla drugiej firmy/potrzebuję importować dane z kilku firm - czy mam zakupić dodatek dla**
3 **każdej?**

Standardowa licencja uprawnia do pracy w ramach jednej firmy.

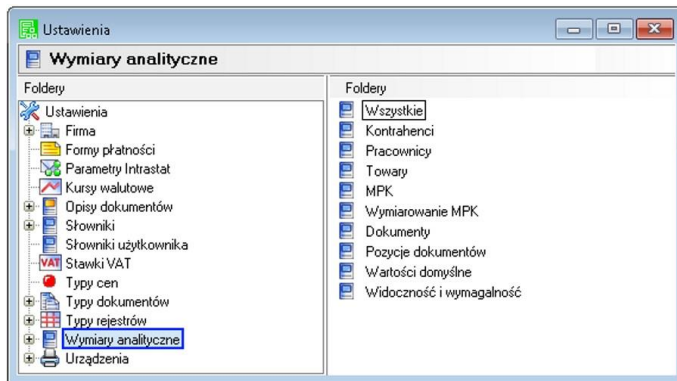
Możliwe są dodatkowo następujące warianty zakupu innych licencji:

- licencja dla następczej firmy w ramach jednego właściciela - dopłata 50%,
- licencja wielofirmowa (bez limitu firm) w ramach jednego właściciela - dopłata 150%,
- licencja dla biur rachunkowych - dopłata 70%.

1 **Jak dodawać wymiary analityczne w Handel ERP?**

4

W programie wybieramy Ustawienia -> Wymiary analityczne, a następnie kartotekę, dla której chcemy zdefiniować wymiar.



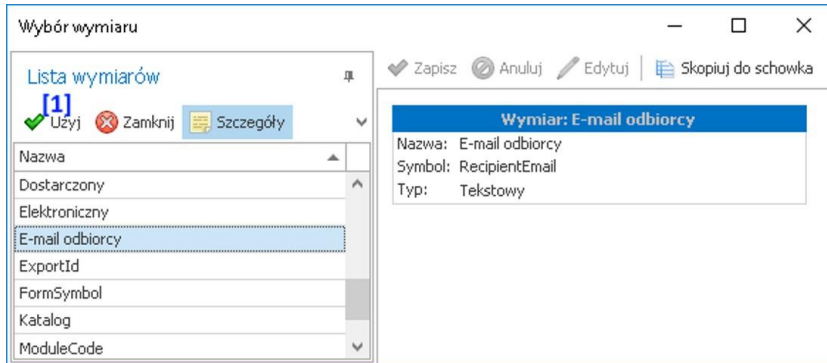
1 -
5

Następnie wybieramy 'Edytuj' [1], wtedy przycisk 'Dodaj' [2] będzie aktywny.



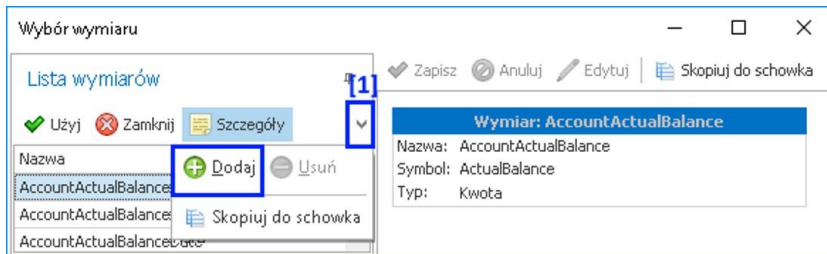
1 -
6

Na oknie wybieramy wymiar, który jest nam potrzebny i klikamy 'Użyj' [1].



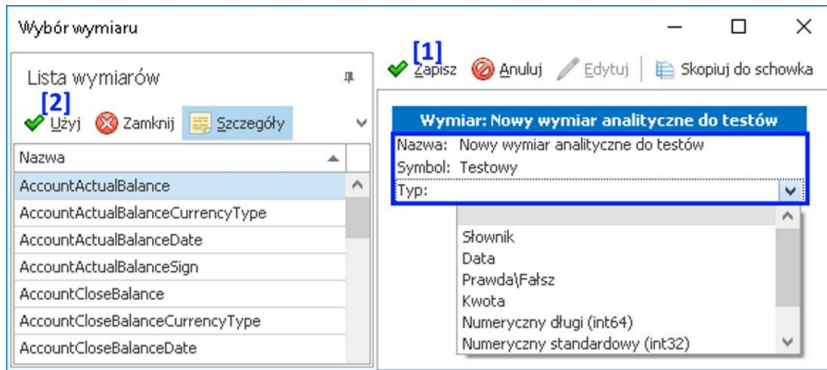
1 **Jeżeli chcemy dodać nowy wymiar...**

7 wtedy na oknie zdefiniowanych wymiarów wybieramy 'Dodaj' - pokaże się po wybraniu rozwinięcia [1]



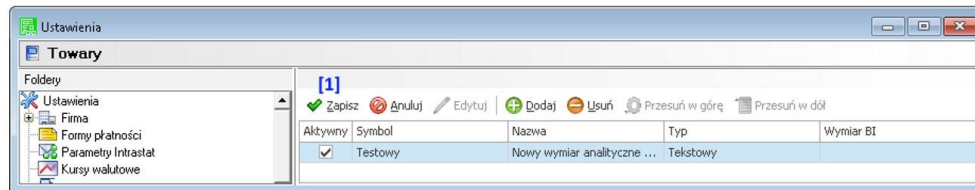
1 -
8

na oknie uzupełniamy niezbędne dane:



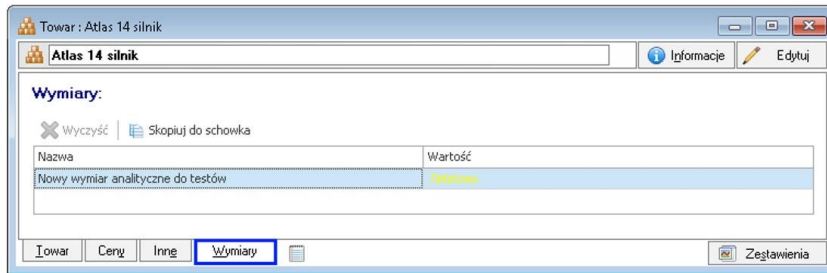
1 -
9 Wybieramy Zapisz [1], a następnie zaznaczamy go w lewej tabeli i klikamy 'Użyj' [2].

2 -
0 Na oknie Ustawień potwierdzamy jeszcze przez wybranie 'Zapisz' [1].



2 -
1

Wymiar będzie dostępny dla wszystkich, w tym przypadku towarów, w zakładce 'Wymiary'.



ZALECENIA EKSPLOATACYJNE - jak konserwować system wyposażony w dodatki?

1 Jak aktualizować system z dodatkami?

System wyposażony w dodatki wymaga dodatkowych czynności w przypadku aktualizacji programu.

Przed wszystkim przed jakąkolwiek aktualizacją należy wykonać PEŁNĄ KOPIĘ danych firmy oraz kopię katalogu programu (katalog, na który wskazuje skrót uruchamiający program).

Podstawową kwestią jest to, czy dodatek będzie działał w nowej wersji. To należy sprawdzić odpowiednio wcześniej przed aktualizacją aby nie zablokować sobie pracy w systemie.

Odpowiedź na to pytanie uzyskacie Państwo w naszym Biurze obsługi klienta po mailowym zapytaniu.

Drugą sprawą jest sposób aktualizacji.

Z tego punktu widzenia są dwa typy aktualizacji: aktualizacja 'kasująca' rozwiązania dodatkowe i aktualizacja, która nie wpływa na nie.

Zazwyczaj aktualizacja 'literkowa' np. z wersji 2016 na 2016.a nie kasuje rozwiązań dodatkowych. Natomiast przejście z 2015 na 2016 już tak.

W takim przypadku należy po aktualizacji zainstalować dodatek ponownie.

2 Jak wykonać kopię bezpieczeństwa systemu z dodatkami?

System wyposażony w dodatki wymaga nieco innego sposobu wykonywania kopii bezpieczeństwa.

Standardowa kopia bezpieczeństwa archiwizuje dane firmy ale nie bieżę pod uwagę dodatkowych plików i elementów jakie są wprowadzane przez dodatki.

Dlatego, aby się zabezpieczyć przed koniecznością ponownej instalacji dodatków po awarii, oprócz standardowej kopii bezpieczeństwa należy wykonać kopię katalogu programu (katalog na który wskazuje skrót uruchamiający program).

Czynności te można automatyzować na wiele sposobów. W tym celu prosimy o kontakt Państwa opiekunem od IT lub z naszym Biurem Obsługi Klienta.

3 Jak utrzymywać program zintegrowany z innymi systemami?

W przypadku pracy na programie, który współpracuje z innymi systemami np. sklepami internetowymi, systemami bankowymi sytuacja jest bardziej skomplikowana.

Oprócz aktualizacji/zgodności dodatków z nowymi wersjami symfonia dochodzi kwestia 'nowych wersji' systemów połączonych.

Należy ustalić z dostawcą takiego systemu tryb wprowadzania zmian i je kontrolować. Dodatki są sprzedawane z licencją na działanie z określonymi wersjami systemu połączonego na dzień sprzedaży.

W przypadku zmiany np. wersji sklepu internetowego może to doprowadzić do niepoprawnego działania dodatku lub jego całkowitego zablokowania.

W tym układzie 'zgodność' nowych wersji systemów jest sprawdzana indywidualnie i należy się w takich przypadkach kontaktować z naszym Biurem Obsługi Klienta.

4 Dodatki wykorzystujące 'procedury' programu.

Dodatki wykorzystujące procedury automatyczne programu są bardzo podatne na 'dezaktywacje' w przypadku aktualizacji programu.

Dlatego BEZWZGLĘDNIE należy wykonywać kopię katalogu programu przed każdą aktualizacją.

W sytuacji, gdy w systemie istnieje kilka dodatków korzystających z 'procedur' ważne jest, aby były dostępne kopie skryptów procedur ponieważ są to zbiory unikalne i występują tylko w danych klienta.

W przypadku utraty tych danych proces integracji trzeba będzie przeprowadzić ponownie co może być usługą płatną.

5 Jak rozbudowywać już zmodyfikowany system o nowe dodatki?

Z tego punktu widzenia jest istotne jaki jest charakter modyfikacji nowego dodatku.

Dodatki mogą modyfikować system na kilka sposobów:

- a. tworzenie nowych funkcji,
- b. tworzenie nowych funkcji opartych o 'procedury automatyczne',
- c. tworzenie nowych funkcji opartych o wydruki.

Wątpliwość, czy dodatek poprawnie zadziała może się pojawić w przypadkach b i c.

W uproszczeniu trzeba sprawdzić wykonalność wdrożenia kiedy dwa lub więcej dodatków korzysta z 'procedur' lub modyfikuje ten sam wydruk.

Takie analizy wykonujemy na indywidualne zapytanie klienta.

W przypadku, gdy dodatki pokrywają się w tych obszarach należy przeprowadzić ich 'integrację'.

Takie usługi wykonujemy na indywidualne zlecenie klienta.

Więcej rozwiązań do systemów Symfonia oraz Forte/ERP znajdziesz na stronie

symfoniadodatki.pl

Zachęcamy do pobierania wersji demo naszych produktów

Dodatkowe informacje można uzyskać telefonicznie pod numerem

693 936 046

lub przez e-mail

handel@symfoniadodatki.pl



BLOT SP. Z O.O.

NIP 9471983254 KRS 0000488429

Brukowa 10

91-341 Łódź

tel. 693 936 046

e-mail: handel@symfoniadodatki.pl