

Podręcznik użytkownika

**Nota rozrachunkowa na dokumencie 1.0
dodatek do Handel ERP dla 1 firmy**

SPIS TREŚCI

1. Instalacja dodatku
2. Ręczne wczytywanie raportów
3. Konfiguracja
4. Uwagi wdrożeniowe - WAŻNE !!!
5. Aktualizacja dodatku
6. Wstęp
7. Uruchomienie dodatku
8. Przykładowy wygląd wydruku faktury z notą.
9. FAQ - najczęściej zadawane pytania i problemy
10. Zalecenia eksploatacyjne

INSTALACJA DODATKU

1. Po rozpakowaniu archiwum pliki z rozszerzeniem *.sc (również z podkatalogu ustawienia) wgrać do podkatalogu programu:

...ŚCIEŻKA_DO_PROGRAMU...raporty\hmf. Jeżeli podkatalog nie istnieje - należy go ręcznie założyć.

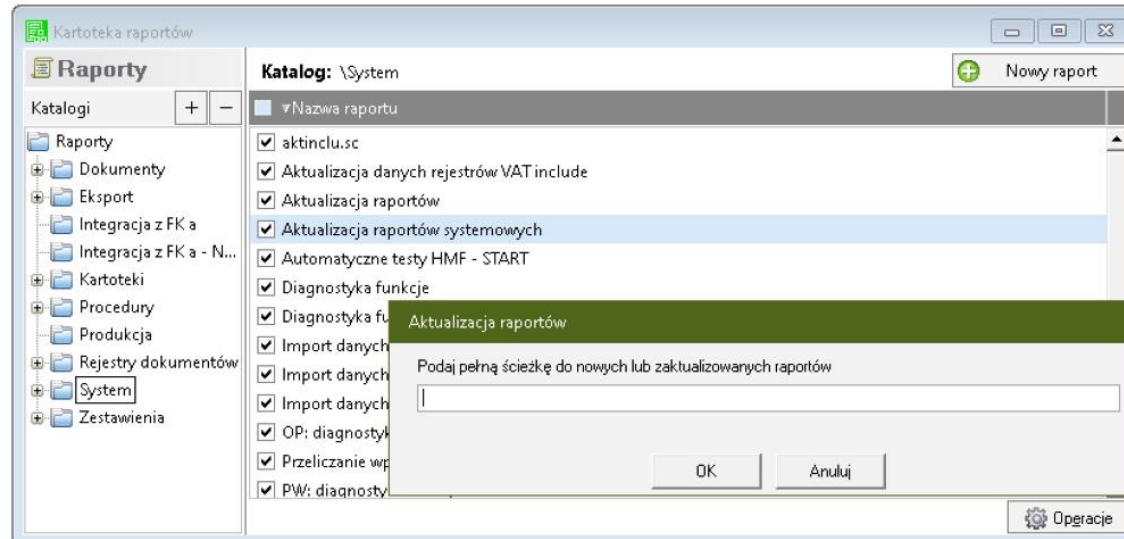
2. Uruchamiamy program z uprawnieniami administratora i logujemy się jako `admin` do programu, przy monicie o wczytanie nowych raportów wybrać `Wczytaj`.
Dodatek powinien zostać wczytany.

W przypadku, jeżeli nie pojawi się komunikat o nowych raportach należy wgrać je "ręcznie".

Ręczne wczytywanie raportów

Po zalogowaniu jako administrator przechodzimy do Kartoteki -> Raporty -> System, po prawej stronie 'Aktualizacja raportów systemowych'. Spod prawego przycisku myszy wybieramy 'Wykonaj raport'.

Wpisujemy/ wklejamy pełną ścieżkę do wypakowanych raportów. Potwierdzamy OK.



KONFIGURACJA DODATKU

Konfigurację dodatku należy przeprowadzić przez edycję modułu 'Nota rozrachunkowa [U] (BLOT)'.
Moduł znajduje się w menu Kartoteki -> Raporty, wybieramy w lewym panelu gałąź 'Procedury', a po prawej stronie dwukrotnie klikamy na nazwę modułu.

Wszystkie parametry są opisane stosownym komentarzem.

Uwagi wdrożeniowe - WAŻNE !!!

AKTUALIZACJA programu Symfonia HANDEL H50/ ERP do nowszej wersji może spowodować "zniknięcie" funkcji dodatkowych, które zawiera dodatek.

Po aktualizacji należy wgrać ponownie raporty (*.sc), nie wgrywać plików konfiguracyjnych (plików z podkatalogu ustawienia) !!!

Ponadto aktualizacja programu H50/ HMF może wymagać aktualizacji dodatku (aktualizacja może być płatna, proszę zapoznać się z umową licencyjną).

AKTUALIZACJA DODATKU

Aktualizacja dodatku polega na ponownym wczytaniu wszystkich modułów.

Przed instalacją należy zwrócić uwagę na kilka rzeczy:

wykonanie kopii plików konfiguracyjnych (pliki *.ini dodatku i/lub raporty),

należy sprawdzić czy dodatki są zintegrowane z innymi rozwiązaniami.

Jeżeli są to po aktualizacji należy je ponownie zintegrować,

w przypadku linii Symfonia (dawniej Premium) oprócz standardowej kopii bezpieczeństwa należy

wykonać kopię bezpieczeństwa katalogu programu.

Aktualizacja licencji dodatku polega na ponownym wczytaniu modułu z licencją. Nazwa tego modułu znajduje się w pliku licencja.txt.

Wstęp

Dodatek powoduje automatyczne umieszczenie na wydruku dokumentu bieżącego zestawienia należności i zobowiązań kontrahenta.

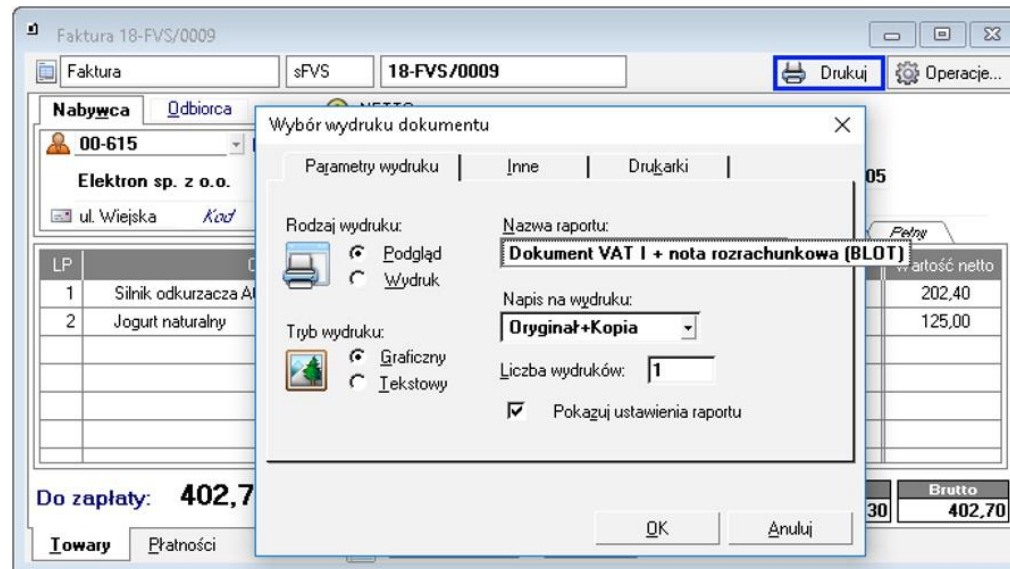
Jeżeli są Państwo zainteresowani przetestowaniem tego rozwiązania - prosimy o kontakt.

Faktura		Nr 18-FVS/0009								
ORYGINAL										
prezencja firmy		2018-06-05 Zamość data i miejsce wystawienia dokumentu								
2018-06-05 data sprzedaży										
Sprzedawca: Firma Demonstracyjna Adres: 22-400 Zamość, ul. Bazyliańska 19/5 NIP: 000-000-00-00 Telefon: 3321076, 1844748 Fax: 3321076 E-mail: demo@demo.com.pl		Nabywca: Elektron sp. z o.o. Adres: Warszawa, Wiejska NIP: 652-32-22-402								
Forma płatności: przelew Termin płatności: 2018-06-05 Bank: PKO SA Kredytowa 10 Konto: 98712323-23445643-8765-1-234										
Lp.	Nazwa	Kod	Ilość	um	Cena netto	Wartość netto	Stawka VAT	Kwota VAT	PKWU	
1	Silnik odkurzacza Atlas 14	Atlas 14 silnik	1	szt	202,40	202,40	23%	46,55	27 51 30 0 - 85.08.70	
2	Jogurt naturalny	Jogurt naturalny	100	szt	1,25	125,00	23%	28,75		
							Netto	%	VAT	Brutto
							327,40	23%	75,30	402,70
							327,40	Razem	75,30	402,70
Razem do zapłaty: 402,70 PLN				Pozostało do zapłaty: 402,70 PLN						
Słownie: czterysta dwa złote siedemdziesiąt groszy										
Bieżący stan rozrachunków										
Lp.	Dokument	Data	Termin płatności	Kwota dokumentu	Do rozliczenia	Dotyczy				
1	18-FVS/0009	2018-06-05	2018-06-05	402,70	402,70					

Wydruk z notą rozrachunkową

Uruchomienie dodatku

Aby wydrukować fakturę z notą, należy wybrać raport `Dokument VAT I + nota rozrachunkowa (BLOT)`.



Przykładowy wygląd wydruku faktury z notą.

pieczęć firmy		Faktura				Nr 18-FVS/0009			
						ORYGINAŁ			
		2018-06-05 Zamość data i miejsce wystawienia dokumentu				2018-06-05 data sprzedaży			
Sprzedawca: Firma Demonstracyjna Adres: 22-400 Zamość, ul. Bazylińska 19/5 NIP: 000-000-00-00 Telefon: 3321075, 1844748 Fax: 3321076 E-mail: demo@demo.com.pl					Nabywca: Elektron sp. z o.o. Adres: Warszawa, Wiejska NIP: 552-32-22-402				
Forma płatności: przelew Termin płatności: 2018-06-05 Bank: PKO SA Kredytowa 10 Konto: 98712323-23445543-8765-1-234									
Lp.	Nazwa	Kod	Ilość	Jm	Cena netto	Wartość netto	Stawka VAT	Kwota VAT	PKWiU
1	Silnik odkurzacza Atlas 14	Atlas 14 silnik	1	szt	202,40	202,40	23%	46,55	27.51.30.0.-85.08.70
2	Jogurt naturalny	Jogurt naturalny	100	szt	1,25	125,00	23%	28,75	
						Netto	%	VAT	Brutto
						327,40	23%	75,30	402,70
						327,40	Razem	75,30	402,70
Razem do zapłaty: 402,70 PLN					Pozostało do zapłaty: 402,70 PLN				
Słownie: czterysta dwa złote siedemdziesiąt groszy									
Bieżący stan rozrachunków:									
L.p.	Dokument	Data	Termin płatności	Kwota dokumentu	Do rozliczenia	Dni po terminie			
1	18-FVS/0009	2018-06-05	2018-06-05	402,70	402,70	13			
				402,70	402,70				

FAQ - NAJCZĘŚCIEJ ZADAWANE PYTANIA I PROBLEMY

1 Wprowadzanie parametrów do modułu [U], jeżeli trzeba podać uprawnionych użytkowników.

W przypadku, gdy mamy parametr zdefiniowany następująco:

```
....  
string dod_parametr="TEKST_PARAMETRU"  
...
```

i mamy do wprowadzenia ciąg znaków zawierający znak specjalny \ należy go wpisać podwójnie

przykładowo:

```
...  
string dod_parametr="DOMENA\UZYTKOWNIK" !!!! ŹLE !!!!  
...  
string dod_parametr="DOMENA\\UZYTKOWNIK" DOBRZE  
...
```

jeżeli natomiast parametr jest zdefiniowany bez znaków cudzysłowia to znak \ należy stosować pojedynczo, np.:

```
...  
dod_parametr=TEKST_PARAMETRU,INNY TEKST  
...  
dod_parametr=DOMENA\UZYTKOWNIK,admin,DOMENA\INNY_UZYTKOWNIK  
...
```

2 Jaki mam program?

Nazwa programu znajduje się na pasku okna. Szczegółowe informacje można odczytać w zakładce 'Aktywacja'.

Dokładne dane o programie można również wyczytać z numeru licencji:

- HMP oznacza Symfonia Handel (Premium)
- HMF oznacza Handel ERP (Forte)
- HML w wersji do 2014 (HML140-99999) jest to stary Handel Start, a dla HML150 - jest to już nowy Handel Start.

Sage Symfonia Start 2.0		Sage Symfonia 2.0		Sage Symfonia ERP	
Mała Księgowość	MKP270	Finanse i Księgowość	FKP270	Finanse i Księgowość	FKF
Handel	HML270		HMP270		Handel
Faktura	FAL270	Handel (sprzedaż)	FAP270	Kadry i Płace	KIP
e-Dokumenty	EDS170	Kadry i Płace	KDP270	Środki Trwałe	STF
e-Deklaracje	EDK170	Środki Trwałe	STP270	e-Dokumenty	EDF
		Analizy Finansowe	AFP150	e-Deklaracje	EDX
		e-Dokumenty	EDS270		
		e-Deklaracje	EDK270		

3 Gdzie znajdę numery licencji?

W programie, w zakładce 'Pomoc -> 'O programie' lub wybierając F4.

4 Jak się instaluje dodatek?

Każde nasze rozwiązanie posiada podręcznik użytkownika, który zawiera instrukcje instalacji. Poprowadzi ona krok po kroku przez proces instalacji.

5 Niestety po zalogowaniu do Handlu raport o aktualizacji nie pojawił się. Jak wgrać dodatek?

Można ręcznie wywołać aktualizację raportów.

Należy zalogować się jako admin do Handlu ERP, przejść do Raporty -> System i wywołać 'Aktualizację raportów systemowych'.

Na oknie wskazać folder z plikami *.sc (wypakowane z przesłanej paczki).

6 Pobrałem demo, ale nie działa?

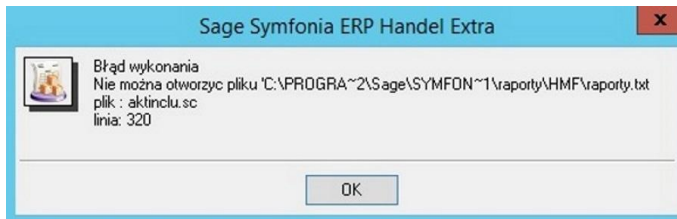
Aby przetestować rozwiązanie dedykowane Symfoni ERP (Forte) należy pobrać wersję testową. W tym celu należy, w oknie pobierania wpisać NIP firmy, numer seryjny programu oraz pozostałe dane. Następnie pobrać dodatek.

7 Błąd wykonania: Nie można otworzyć pliku.

Brak dostępu zalogowanego użytkownika windows do katalogu C:\Program...

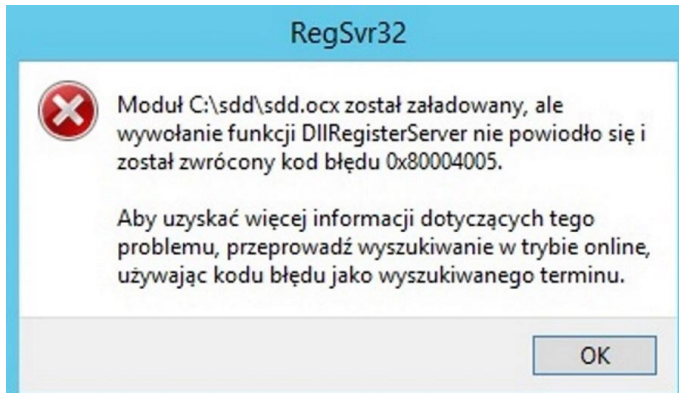
Aby dodatek został poprawnie zainstalowany, należy zalogować się na konto z większymi uprawnieniami.

Można również z programu przejść do kartoteki raportów -> System -> Aktualizacja raportów systemowych, i wskazać folder z dodatku z rozpakowanego archiwum.



8 Komunikat RegSvr32

Komunikat może pojawić się w programach z systemem Windows 8 lub wyższym.
Wymagane jest uruchomienie wiersza poleceń w trybie administratora, wskazanie pliku `sdd.bat` ręcznie i jego uruchomienie.
Przykład: <https://www.youtube.com/watch?v=9wyky4m2t5E>



9 Czy po aktualizacji programu Sage Symfonia ERP Państwa dodatek nadal będzie funkcjonować?

Tego tak naprawdę nikt nie wie :).

Do każdego dodatku załączamy umowę licencyjną jaką stosujemy. Reguluje ona to w taki sposób, że jeżeli dodatek 'przestanie poprawnie działać' po wgraniu nowej wersji, to go dostosowujemy/aktualizujemy aby działał. Jest to aktualizacja bezpłatna lub płatna (ale maksymalnie 30% wartości zakupowej dodatku).

1 Planujemy aktualizację Symfonii ERP, czy dodatek nadal będzie działał?

0

Jeżeli chcą mieć Państwo pewność, że dodatek będzie współpracował z najnowszą wersją programu zapraszam do kontaktu z nami.

Zweryfikujemy, czy dodatek będzie wymagał aktualizacji.

Sugerujemy zgłaszanie takiej informacji z odpowiednim wyprzedzeniem.

Aktualizację wszelkiego rodzaju importów-eksportów, konektorów, zalecamy wykonywać po wykonaniu raportów lub w okresach "mniejszego nawału pracy".

1 Co właściwie kupuję?

1

W ramach zakupu dodatku nabywają Państwo prawo do wieczystego korzystania z dodatku (z wyjątkiem e-usługi).

Zakup dodatku uprawnia do jego wykorzystania w 1 firmie (bazie danych jednego z programów).
Wszystkie ceny podawane w katalogu dotyczą wersji 1- firmowej i są cenami netto.

- 1 **Potrzebuję ten sam dodatek dla drugiej firmy/potrzebuję importować dane z kilku firm - czy mam zakupić dodatek dla**
- 2 **każdej?**

Standardowa licencja uprawnia do pracy w ramach jednej firmy.

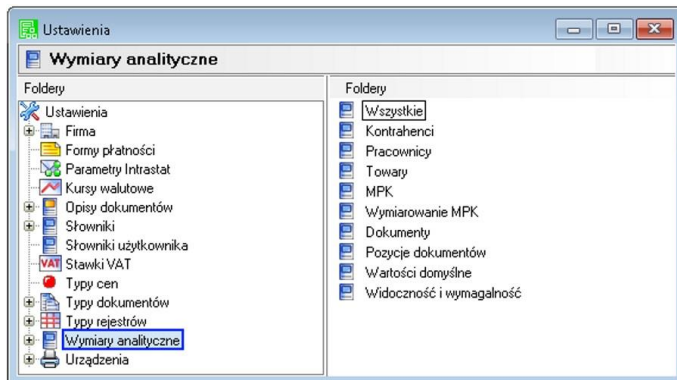
Możliwe są dodatkowo następujące warianty zakupu innych licencji:

- licencja dla następnej firmy w ramach jednego właściciela - dopłata 50%,
- licencja wielofirmowa (bez limitu firm) w ramach jednego właściciela - dopłata 200%,
- licencja dla biur rachunkowych - dopłata 70%.

- 1 **Jak dodawać wymiary analityczne w Handel ERP?**

3

W programie wybieramy Ustawienia -> Wymiary analityczne, a następnie kartotekę, dla której chcemy zdefiniować wymiar.



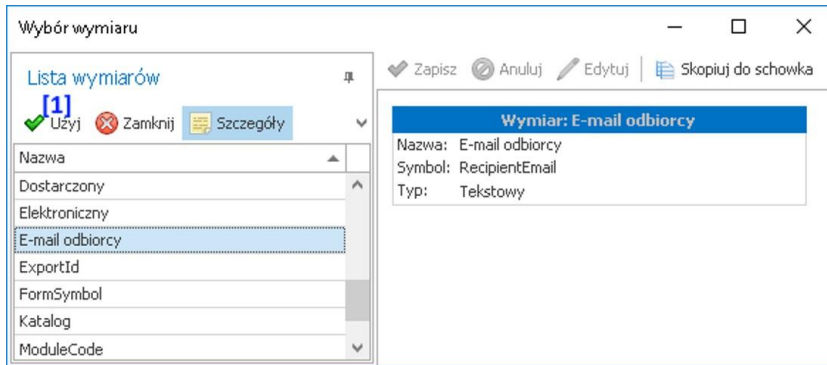
1 -

4

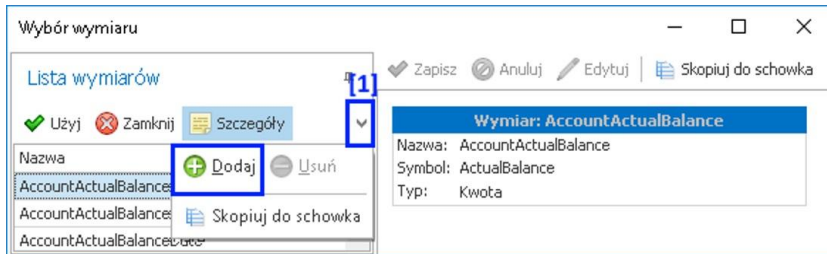
Następnie wybieramy 'Edytuj' [1], wtedy przycisk 'Dodaj' [2] będzie aktywny.



- 1 -
5 Na oknie wybieramy wymiar, który jest nam potrzebny i klikamy 'Użyj' [1].

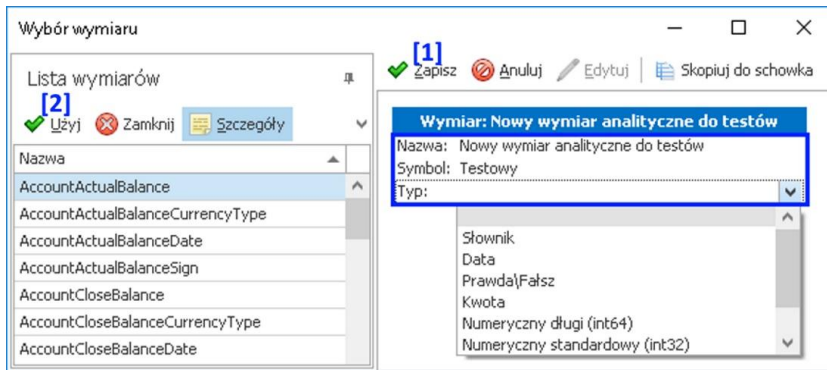


- 1 **Jeżeli chcemy dodać nowy wymiar...**
6 wtedy na oknie zdefiniowanych wymiarów wybieramy 'Dodaj' - pokaże się po wybraniu rozwinięcia [1]



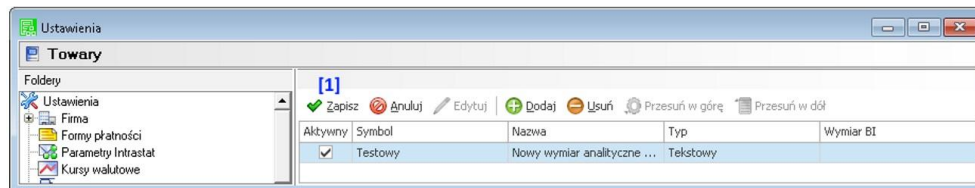
- 1 -
7

na oknie uzupełniamy niezbędne dane:



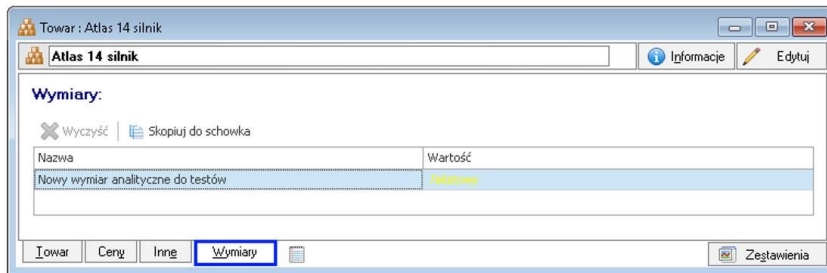
1 -
8 -
Wybieramy Zapisz [1], a następnie zaznaczamy go w lewej tabeli i klikamy 'Użyj' [2].

1 -
9 -
Na oknie Ustawień potwierdzamy jeszcze przez wybranie 'Zapisz' [1].



2 -
0 -

Wymiar będzie dostępny dla wszystkich, w tym przypadku towarów, w zakładce 'Wymiary'.



2 Znaczniki w programie Handel ERP.

1

W programie mamy dostępne następujące znaczniki;

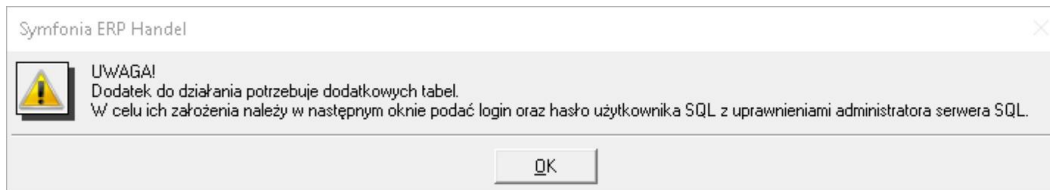
```
'znacznik A' - 65
'znacznik B' - 66
'znacznik C' - 67
'znacznik D' - 68
'znacznik E' - 69
'znacznik F' - 70
'znacznik G' - 71
'znacznik H' - 72
'znacznik I' - 73
'znacznik J' - 74
'znacznik K' - 75
'znacznik L' - 76
'znacznik M' - 77
'znacznik N' - 78
'znacznik O' - 79
'znacznik P' - 80
'znacznik Q' - 81
'znacznik R' - 82
'znacznik S' - 83
'znacznik T' - 84
'znacznik U' - 85
'znacznik V' - 86
'znacznik W' - 87
'znacznik X' - 88
'znacznik Y' - 89
'znacznik Z' - 90
'znacznik 0' - 91
'znacznik 1' - 92
'znacznik 2' - 93
'znacznik 3' - 94
'znacznik 4' - 95
'znacznik 5' - 96
'znacznik 6' - 97
'znacznik 7' - 98
'znacznik 8' - 99
'znacznik 9' - 100
```

2 Automatyczne wykonywanie skryptów SQL.

2

W przypadku, jeżeli nasze rozwiązanie dodatkowe wymaga założenia dodatkowych tabel w bazie, można je założyć "ręcznie" wykorzystując Management Studio (instrukcja w dalszej części podręcznika) lub można to zrobić automatycznie podczas uruchomienia dodatku.

Jeżeli dodatkowe tabele nie zostaną założone, a uruchomimy dodatek, wtedy pokaże się komunikat (nie wszystkie rozwiązania):



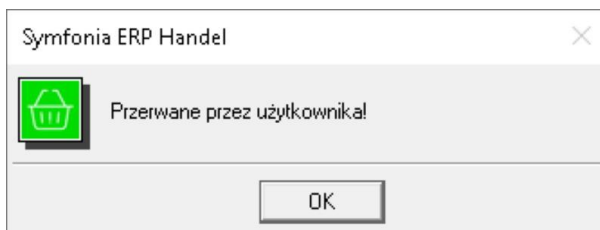
2 -
3

A następnie okno, na którym musimy podać dane do logowania do SQL:



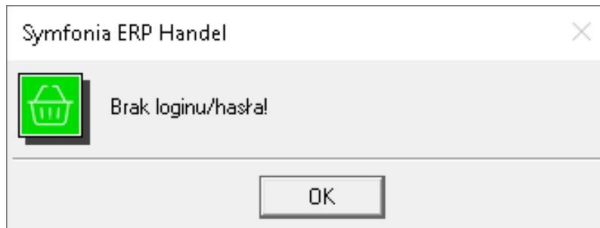
2 -
4

W przypadku zamknięcia komunikat:



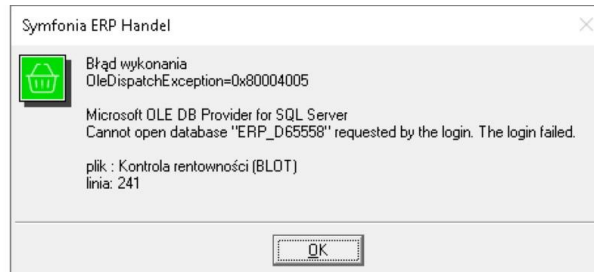
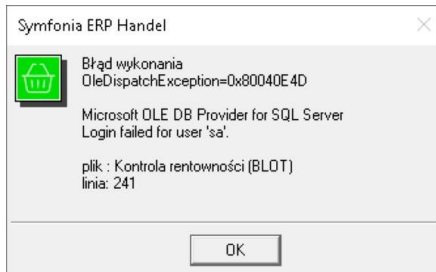
2 -
5

W przypadku braku danych:



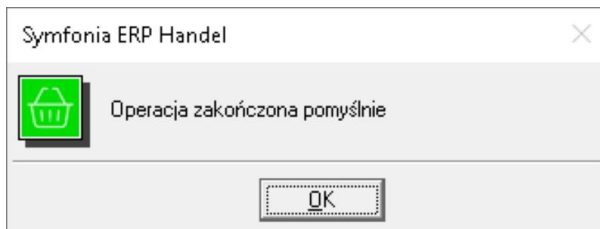
2 -
6

Przykładowe błędy jeśli login/hasło jest złe LUB dany login nie ma odpowiednich uprawnień na SQLu



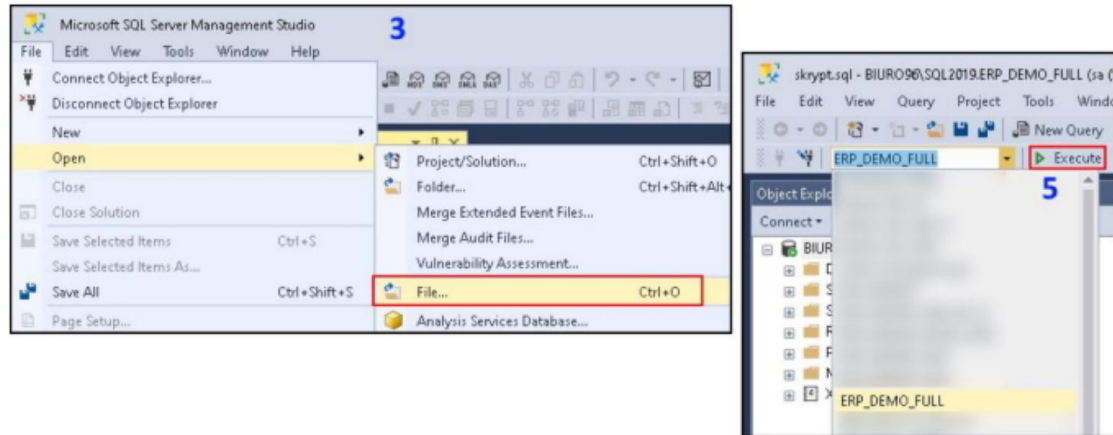
2 -
7

Jeśli wszystko pójdzie OK na koniec dostajemy komunikat:



2 **Ręczne założenie dodatkowych tabel za pomocą Management Studio.**
8

1. Uruchom SQL server Management Studio.
2. Otwórz plik Sql. Kliknij File -> Open -> File i wybierz lokalizację, w której znajduje się skrypt SQL.
3. Połącz się do wybranej instancji wybierając odpowiednie parametry w oknie połączenia -ServerName oraz Authentication.
4. Kliknij Execute w oknie Management Studio lub naciśnij na klawiaturze klawisz F5.



2 -
9 -

3 -
0 -

3 -
1 -

ZALECENIA EKSPLOATACYJNE - jak konserwować system wyposażony w dodatki?

1 Jak aktualizować system z dodatkami?

System wyposażony w dodatki wymaga dodatkowych czynności w przypadku aktualizacji programu.

Przed wszystkim przed jakąkolwiek aktualizacją należy wykonać PEŁNĄ KOPIĘ danych firmy oraz kopię katalogu programu (katalog, na który wskazuje skrót uruchamiający program).

Podstawową kwestią jest to, czy dodatek będzie działał w nowej wersji. To należy sprawdzić odpowiednio wcześniej przed aktualizacją aby nie zablokować sobie pracy w systemie.

Odpowiedź na to pytanie uzyskacie Państwo w naszym Biurze obsługi klienta po mailowym zapytaniu.

Drugą sprawą jest sposób aktualizacji.

Z tego punktu widzenia są dwa typy aktualizacji: aktualizacja 'kasująca' rozwiązania dodatkowe i aktualizacja, która nie wpływa na nie.

Zazwyczaj aktualizacja 'literkowa' np. z wersji 2016 na 2016.a nie kasuje rozwiązań dodatkowych. Natomiast przejście z 2015 na 2016 już tak.

W takim przypadku należy po aktualizacji zainstalować dodatek ponownie.

2 Jak wykonać kopię bezpieczeństwa systemu z dodatkami?

System wyposażony w dodatki wymaga nieco innego sposobu wykonywania kopii bezpieczeństwa.

Standardowa kopia bezpieczeństwa archiwizuje dane firmy ale nie bierze pod uwagę dodatkowych plików i elementów jakie są wprowadzane przez dodatki.

Dlatego, aby się zabezpieczyć przed koniecznością ponownej instalacji dodatków po awarii, oprócz standardowej kopii bezpieczeństwa należy wykonać kopię katalogu programu (katalog na który wskazuje skrót uruchamiający program).

Czynności te można automatyzować na wiele sposobów. W tym celu prosimy o kontakt Państwa opiekunem od IT lub z naszym Biurem Obsługi Klienta.

3 Jak utrzymywać program zintegrowany z innymi systemami?

W przypadku pracy na programie, który współpracuje z innymi systemami np. sklepami internetowymi, systemami bankowymi sytuacja jest bardziej skomplikowana.

Oprócz aktualizacji/zgodności dodatków z nowymi wersjami symfonia dochodzi kwestia 'nowych wersji' systemów połączonych.

Należy ustalić z dostawcą takiego systemu tryb wprowadzania zmian i je kontrolować. Dodatki są sprzedawane z licencją na działanie z określonymi wersjami systemu połączonego na dzień sprzedaży.

W przypadku zmiany np. wersji sklepu internetowego może to doprowadzić do niepoprawnego działania dodatku lub jego całkowitego zablokowania.

W tym układzie 'zgodność' nowych wersji systemów jest sprawdzana indywidualnie i należy się w takich przypadkach kontaktować z naszym Biurem Obsługi Klienta.

4 Dodatki wykorzystujące 'procedury' programu.

Dodatki wykorzystujące procedury automatyczne programu są bardzo podatne na 'dezaktywacje' w przypadku aktualizacji programu.

Dlatego BEZWZGLĘDNIIE należy wykonywać kopię katalogu programu przed każdą aktualizacją.

W sytuacji, gdy w systemie istnieje kilka dodatków korzystających z 'procedur' ważne jest, aby były dostępne kopie skryptów procedur ponieważ są to zbiory unikalne i występują tylko w danych klienta.

W przypadku utraty tych danych proces integracji trzeba będzie przeprowadzić ponownie co może być usługą płatną.

5 Jak rozbudowywać już zmodyfikowany system o nowe dodatki?

Z tego punktu widzenia jest istotne jaki jest charakter modyfikacji nowego dodatku.

Dodatki mogą modyfikować system na kilka sposobów:

- a. tworzenie nowych funkcji,
- b. tworzenie nowych funkcji opartych o 'procedury automatyczne',
- c. tworzenie nowych funkcji opartych o wydruki.

Wątpliwość, czy dodatek poprawnie zadziała może się pojawić w przypadkach b i c.

W uproszczeniu trzeba sprawdzić wykonalność wdrożenia kiedy dwa lub więcej dodatków korzysta z 'procedur' lub modyfikuje ten sam wydruk.

Takie analizy wykonujemy na indywidualne zapytanie klienta.

W przypadku, gdy dodatki pokrywają się w tych obszarach należy przeprowadzić ich 'integrację'.

Takie usługi wykonujemy na indywidualne zlecenie klienta.

Więcej rozwiązań do systemów Symfonia oraz Forte/ERP znajdziesz na stronie

symfoniadodatki.pl

Zachęcamy do pobierania wersji demo naszych produktów

Dodatkowe informacje można uzyskać telefonicznie pod numerem

693 936 046

lub przez e-mail

handel@symfoniadodatki.pl



BLOT SP. Z O.O.

NIP 9471983254 KRS 0000488429

Brukowa 10

91-341 Łódź

tel. 693 936 046

e-mail: handel@symfoniadodatki.pl