

Podręcznik użytkownika

Niezrealizowane pozycje zamówień 1.0 dodatek do Handel ERP dla 1 firmy

SPIS TREŚCI

1. Instalacja dodatku
2. Konfiguracja
3. Uwagi wdrożeniowe - WAŻNE!!!
4. Aktualizacja dodatku
5. Wstęp
6. Uruchomienie dodatku
7. Przypadek dla dokumentów w buforze
8. FAQ - najczęściej zadawane pytania i problemy
9. Zalecenia eksploatacyjne

INSTALACJA DODATKU

1. Po rozpakowaniu archiwum pliki z rozszerzeniem *.sc wgrać do podkatalogu programu:

...ŚCIEŻKA_DO_PROGRAMU...\raporty\HMF

jeżeli podkatalog nie istnieje to należy go ręcznie założyć.

2. Zalogować się do firmy jako `admin` do programu; przy monicie o wczytanie nowych raportów wybrać `Wczytaj`. Dodatek powinien zostać wczytany.

KONFIGURACJA DODATKU

Dodatek nie wymaga konfiguracji.

Uwagi wdrożeniowe - WAŻNE!!!

AKTUALIZACJA programu SAGE HANDEL ERP do nowszej wersji może spowodować "zniknięcie" funkcji dodatkowych, które zawiera dodatek.
Po aktualizacji należy wgrać ponownie raporty (*.sc).

Ponadto aktualizacja programu HMF może wymagać aktualizacji dodatku (aktualizacja może być płatna, proszę zapoznać się z umową licencyjną).

AKTUALIZACJA DODATKU

Aktualizacja dodatku polega na ponownym wczytaniu wszystkich modułów.

Przed instalacją należy zwrócić uwagę na kilka rzeczy:

wykonanie kopii plików konfiguracyjnych (pliki *.ini dodatku i/lub raporty),

należy sprawdzić czy dodatki są zintegrowane z innymi rozwiązaniami.

Jeżeli są to po aktualizacji należy je ponownie zintegrować,

w przypadku linii Symfonia (dawniej Premium) oprócz standardowej kopii bezpieczeństwa należy

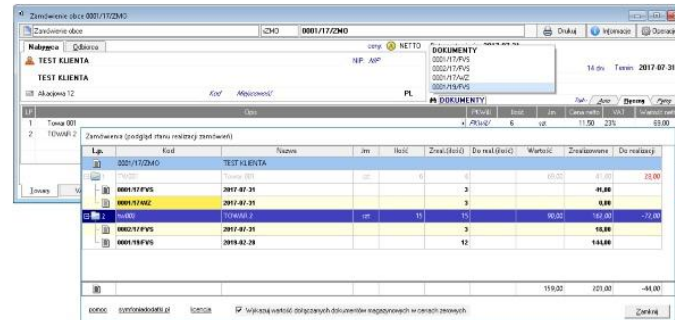
wykonać kopię bezpieczeństwa katalogu programu.

Aktualizacja licencji dodatku polega na ponownym wczytaniu modułu z licencją. Nazwa tego modułu znajduje się w pliku licencja.txt.

Wstęp

Dodatek umożliwia szybki podgląd stopnia realizacji zamówienia (obcego/własnego).

Dodatek działa dla jednego dokumentu (z okna dokumentu) lub dla kilku zaznaczonych (z listy dokumentów).



The screenshot shows a software window titled 'Zamówienie obce 0001/17ZND'. It contains a table with columns: Lp., Kod, Nazwa, Jm., Ilość, Zrealizacja, Do realizacji, Wartość, Zrealizowane, and Do realizacji. The table lists several rows for 'TEST KLIENTA' with various dates and values.

Lp.	Kod	Nazwa	Jm.	Ilość	Zrealizacja	Do realizacji	Wartość	Zrealizowane	Do realizacji
1	0001/17ZND	TEST KLIENTA		41			41,00	41,00	28,00
2	0001/17PVS	2017-07-31		3			8,88	8,88	
3	0001/17AWZ	2017-07-31		3			8,88		
4	0001/17PVS	2017-08-31		15			16,50	16,50	-7,00
5	0001/17PVS	2017-07-31		3			8,88		
6	0001/17PVS	2018-01-31		11			14,40		
							119,00	221,00	-41,00

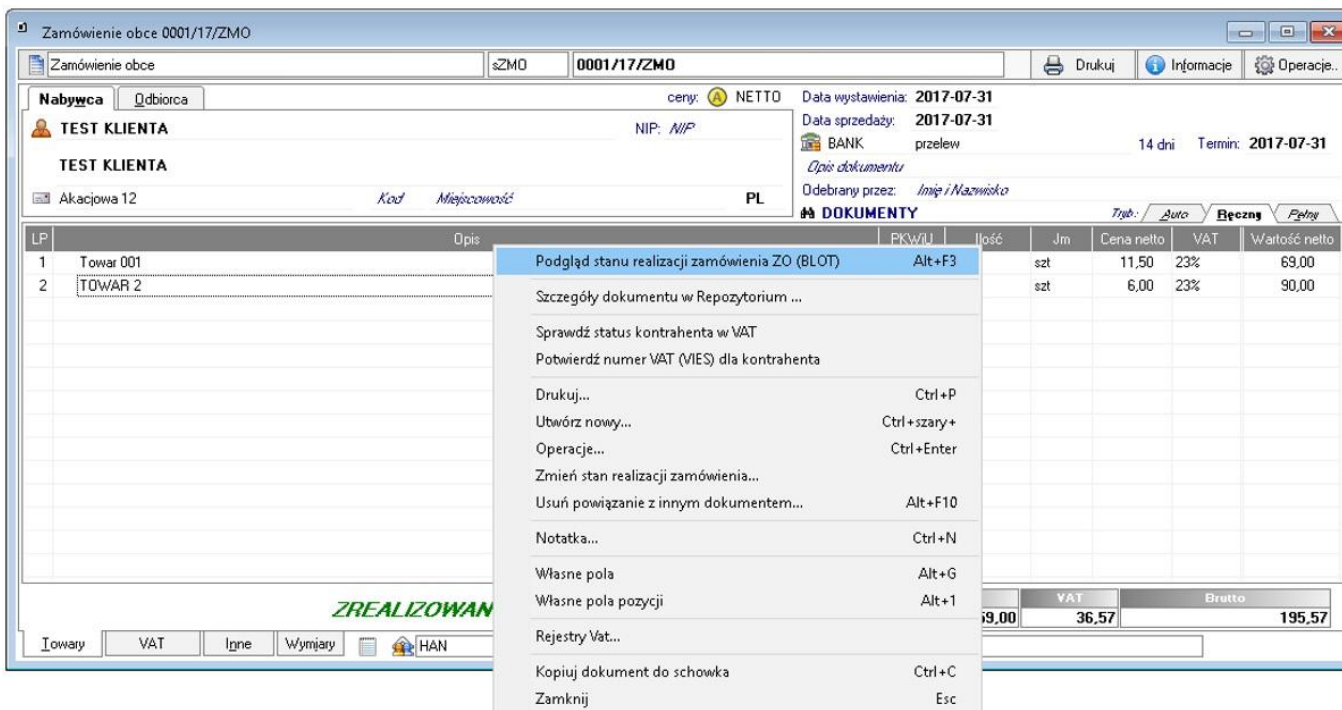
Uruchomienie dodatku

Dodatek służy do szybkiego sprawdzenia/podglądu jaka ilość towaru z zamówienia pozostała do realizacji.

Dodatek jest uruchamiany z kilku miejsc:

- dla zaznaczonych zamówień obcych,
- dla zaznaczonych zamówień własnych,
- z okna zamówienia obcego,
- z okna zamówienia własnego.

Aby uruchomić dodatek należy spod prawego przycisku myszki wybrać opcję 'Podgląd stanu realizacji zamówienia ZO/ZW (BLOT)' lub użyć skrótu ALT+F3.

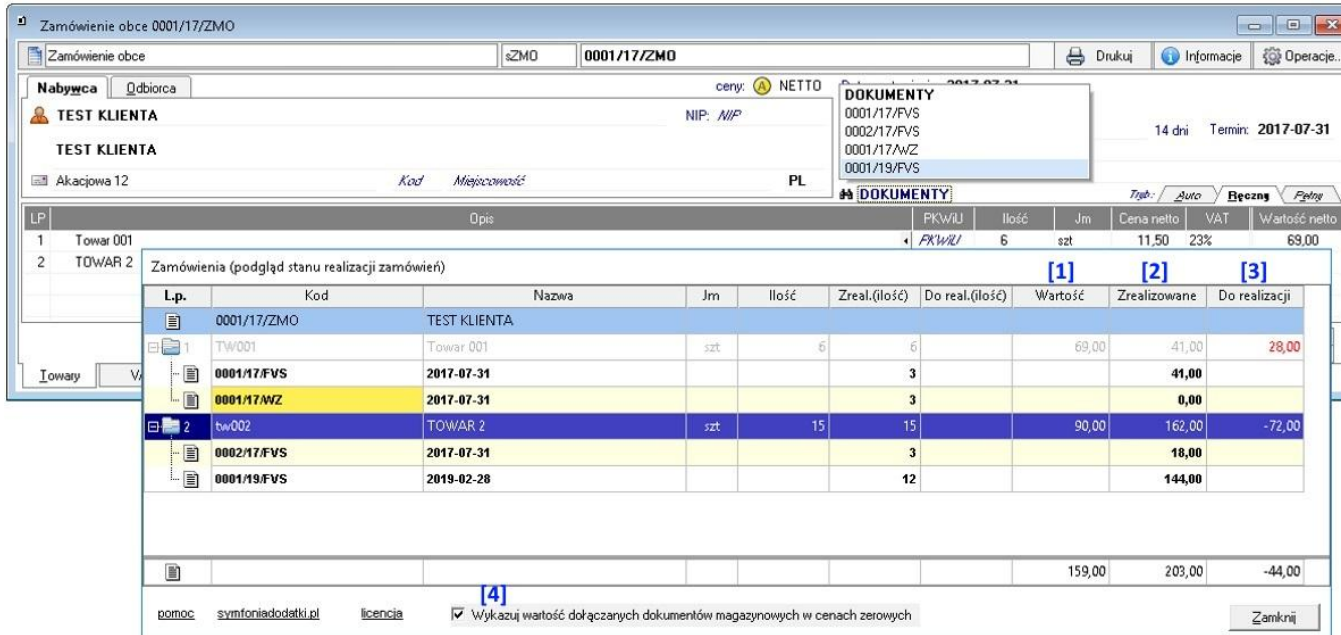


The screenshot shows a window titled 'Zamówienie obce 0001/17/ZMO'. The interface includes a header with 'Zamówienie obce', 'szMO', and '0001/17/ZMO'. Below this, there are fields for 'Nabywca' (TEST KLIENTA), 'Data wystawienia' (2017-07-31), 'Data sprzedaży' (2017-07-31), and 'Termin' (2017-07-31). A table lists items with columns for LP, Opis, PKW/U, Ilość, Jm, Cena netto, VAT, and Wartość netto. A context menu is open over the first item, listing various actions like 'Podgląd stanu realizacji zamówienia ZO (BLOT)' (Alt+F3), 'Drukuj...', and 'Zamknij' (Esc). At the bottom, there is a summary table with VAT and Brutto values.

LP	Opis	PKW/U	Ilość	Jm	Cena netto	VAT	Wartość netto
1	Towar 001			szt	11,50	23%	69,00
2	TOWAR 2			szt	6,00	23%	90,00

	VAT	Brutto
	36,57	195,57

Powinno pokazać się okno podglądu stanu realizacji zamówień:



Zamówienie obce 0001/17/ZMO

Nabywca: TEST KLIENTA
Dzioborca: TEST KLIENTA
NIP: NIP
Akacja 12
Kod:
Miejscowość:
PL

ceny: NETTO
DOKUMENTY: 0001/17/FVS, 0002/17/FVS, 0001/17/WZ, 0001/19/FVS
14 dni Termin: 2017-07-31

LP	Opis	PKWU	Ilość	Jm	Cena netto	VAT	Wartość netto
1	Towar 001		6	szt	11,50	23%	69,00
2	TOWAR 2						

Zamówienia (podgląd stanu realizacji zamówień)

Lp.	Kod	Nazwa	Jm	Ilość	Zreal.(ilość)	Do real.(ilość)	[1] Wartość	[2] Zrealizowane	[3] Do realizacji
	0001/17/ZMO	TEST KLIENTA							
1	TW001	Towar 001	szt	6	6		69,00	41,00	28,00
	0001/17/FVS	2017-07-31				3		41,00	
	0001/17/WZ	2017-07-31				3		0,00	
2	tw002	TOWAR 2	szt	15	15		90,00	162,00	-72,00
	0002/17/FVS	2017-07-31				3		18,00	
	0001/19/FVS	2019-02-28				12		144,00	
							159,00	203,00	-44,00

[4] Wykazuj wartość dołączanych dokumentów magazynowych w cenach zerowych

Okno prezentuje jeden lub wiele dokumentów z informacją o postępie realizacji zamówienia. W rozwinięciu pozycji mamy dostępne informacje o dokumentach realizujących dane zamówienie.

Dodatkowe kolumny:

- [1] Wartość (wartości z z zamówienia),
- [2] Zrealizowane (wartość zrealizowana FV/WZ)
- [3] Pozostało (wartość pozostała do realizacji)

Kolumny te są sumowane w stopce tabeli.

UWAGA: ze względu na to, że 'rozliczenie' może następować przy pomocy dokumentu wydania magazynowego (WZ) powstaje problem 'wartościowania' tak 'realizowanych' ilości. W dodatku założono, że zostaną one wywartościowane z użyciem cen z pozycji zamówienia, pod którą zostały podłączone.

[4] Przełącznik na oknie umożliwia wartościowanie takiej ilości ceną 0.

Przypadek dla dokumentów w buforze

W przypadku wystawienia faktury do zamówienia i pozostawienia jej w buforze, na zestawieniu taki dokument zostaje oznaczony jako bufor. Dodatek pod tym względem działa tak jak program Handel ERP, czyli dokument w buforze realizuje zamówienia.

Zamówienie obce 0002/19/ZMO

Zamówienie obce ZMO 0002/19/ZMO Drukuj Informacje Operacje..

Nabywca Dbiorca ceny: NETTO Data wystawienia: 2019-05-23

TEST 44444 NIP: NIP DOKUMENTY 14 dni Termin: 2019-05-23

TEST 44444

Ulica Kod Miejscowość PL 0004/19/FVS

DOKUMENTY Tryb: Auto Bieżący Pęty

LP	Opis	PKWiU	Ilość	Jm	Cena netto	VAT	Wartość netto
1	BUTELKA 0,5L	PKWiU	5	szt	20,00	23%	100,00

Zamówienia (podgląd stanu realizacji zamówień)

Lp.	Kod	Nazwa	Jm	Ilość	Zreal.(ilość)	Do real.(ilość)	Wartość	Zrealizowane	Do realizacji
	0002/19/ZMO	TEST 44444							
1	BUTELKA 0,5L	BUTELKA 0,5L	szt	5	5		100,00	100,00	
	0002/19/FVS	2019-05-23				2		40,00	
	0003/19/FVS	2019-05-23				1		20,00	
	0004/19/FVS (bufor)	2019-05-23				2		40,00	
							100,00	100,00	0,00

[pomoc](#) [symfoniadodatki.pl](#) [licencja](#) Wykazuj wartość dołączanych dokumentów magazynowych w cenach zerowych Zamknij

FAQ - NAJCZĘŚCIEJ ZADAWANE PYTANIA I PROBLEMY

1 Wprowadzanie parametrów do modułu [U], jeżeli trzeba podać uprawnionych użytkowników.

W przypadku, gdy mamy parametr zdefiniowany następująco:

```
....  
string dod_parametr="TEKST_PARAMETRU"  
...
```

i mamy do wprowadzenia ciąg znaków zawierający znak specjalny \ należy go wpisać podwójnie

przykładowo:

```
...  
string dod_parametr="DOMENA\UZYTKOWNIK" !!!! ŹLE !!!!  
...  
string dod_parametr="DOMENA\\UZYTKOWNIK" DOBRZE  
...
```

jeżeli natomiast parametr jest zdefiniowany bez znaków cudzysłowia to znak \ należy stosować pojedynczo, np.:

```
...  
dod_parametr=TEKST_PARAMETRU,INNY TEKST  
...  
dod_parametr=DOMENA\UZYTKOWNIK,admin,DOMENA\INNY_UZYTKOWNIK  
...
```

2 Jaki mam program?

Nazwa programu znajduje się na pasku okna. Szczegółowe informacje można odczytać w zakładce 'Aktywacja'.

Dokładne dane o programie można również wyczytać z numeru licencji:

- HMP oznacza Symfonia Handel (Premium)
- HMF oznacza Handel ERP (Forte)
- HML w wersji do 2014 (HML140-99999) jest to stary Handel Start, a dla HML150 - jest to już nowy Handel Start.

Sage Symfonia Start 2.0		Sage Symfonia 2.0		Sage Symfonia ERP	
Mała Księgowość	MKP270	Finanse i Księgowość	FKP270	Finanse i Księgowość	FKF
Handel	HML270	Handel	HMP270	Handel	HMF
Faktura	FAL270	Handel (sprzedaż)	FAP270	Kadry i Płace	KIP
e-Dokumenty	EDS170	Kadry i Płace	KDP270	Środki Trwałe	STF
e-Deklaracje	EDK170	Środki Trwałe	STP270	e-Dokumenty	EDF
		Analizy Finansowe	AFP150	e-Deklaracje	EDX
		e-Dokumenty	EDS270		
		e-Deklaracje	EDK270		

3 Gdzie znajdę numery licencji?

W programie, w zakładce 'Pomoc -> 'O programie' lub wybierając F4.

4 Jak się instaluje dodatek?

Każde nasze rozwiązanie posiada podręcznik użytkownika, który zawiera instrukcje instalacji. Poprowadzi ona krok po kroku przez proces instalacji.

5 Niestety po zalogowaniu do Handlu raport o aktualizacji nie pojawił się. Jak wgrać dodatek?

Można ręcznie wywołać aktualizację raportów.

Należy zalogować się jako admin do Handlu ERP, przejść do Raporty -> System i wywołać 'Aktualizację raportów systemowych'.

Na oknie wskazać folder z plikami *.sc (wypakowane z przesłanej paczki).

6 Pobrałem demo, ale nie działa?

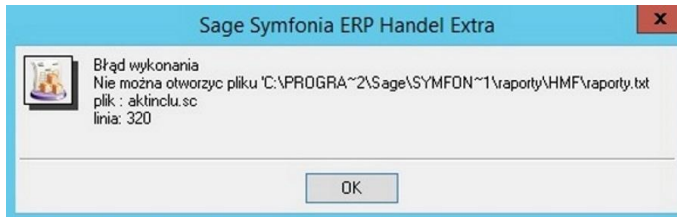
Aby przetestować rozwiązanie dedykowane Symfoni ERP (Forte) należy pobrać wersję testową. W tym celu należy, w oknie pobierania wpisać NIP firmy, numer seryjny programu oraz pozostałe dane. Następnie pobrać dodatek.

7 Błąd wykonania: Nie można otworzyć pliku.

Brak dostępu zalogowanego użytkownika windows do katalogu C:\Program...

Aby dodatek został poprawnie zainstalowany, należy zalogować się na konto z większymi uprawnieniami.

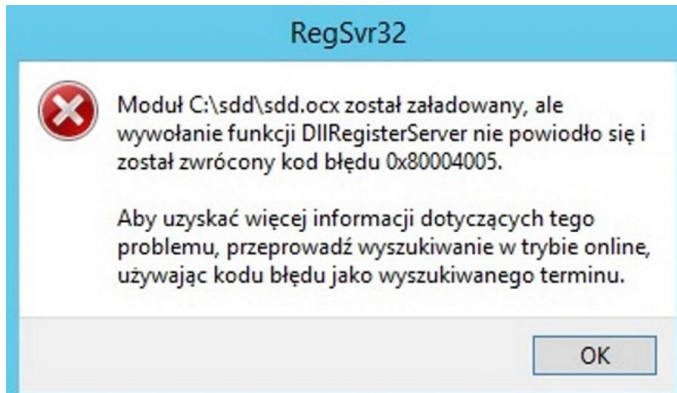
Można również z programu przejść do kartoteki raportów -> System -> Aktualizacja raportów systemowych, i wskazać folder z dodatku z rozpakowanego archiwum.



8 Komunikat RegSvr32

Komunikat może pojawić się w programach z systemem Windows 8 lub wyższym.
Wymagane jest uruchomienie wiersza poleceń w trybie administratora, wskazanie pliku `sdd.bat` ręcznie i jego uruchomienie.

Przykład: <https://www.youtube.com/watch?v=9wyky4m2t5E>



9 Czy po aktualizacji programu Sage Symfonia ERP Państwa dodatek nadal będzie funkcjonować?

Tego tak naprawdę nikt nie wie :).

Do każdego dodatku załączamy umowę licencyjną jaką stosujemy. Reguluje ona to w taki sposób, że jeżeli dodatek 'przestanie poprawnie działać' po wgraniu nowej wersji, to go dostosowujemy/aktualizujemy aby działał. Jest to aktualizacja bezpłatna lub płatna (ale maksymalnie 20% wartości zakupowej dodatku).

1 Planujemy aktualizację Symfonii ERP, czy dodatek nadal będzie działał?

0

Jeżeli chcą mieć Państwo pewność, że dodatek będzie współpracował z najnowszą wersją programu zapraszam do kontaktu z nami.

Zweryfikujemy, czy dodatek będzie wymagał aktualizacji.

Sugerujemy zgłaszanie takiej informacji z odpowiednim wyprzedzeniem.

Aktualizację wszelkiego rodzaju importów-eksportów, konektorów, zalecamy wykonywać po wykonaniu raportów lub w okresach "mniejszego nawału pracy".

1 Co właściwie kupuję?

1

W ramach zakupu dodatku nabywają Państwo prawo do wieczystego korzystania z dodatku (z wyjątkiem e-usługi).

Zakup dodatku uprawnia do jego wykorzystania w 1 firmie (bazie danych jednego z programów).
Wszystkie ceny podawane w katalogu dotyczą wersji 1- firmowej i są cenami netto.

- 1 **Potrzebuję ten sam dodatek dla drugiej firmy/potrzebuję importować dane z kilku firm - czy mam zakupić dodatek dla**
- 2 **każdej?**

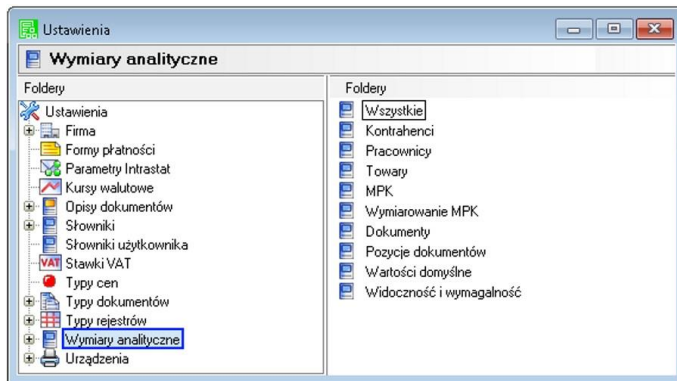
Standardowa licencja uprawnia do pracy w ramach jednej firmy.

Możliwe są dodatkowo następujące warianty zakupu innych licencji:

- licencja dla następczej firmy w ramach jednego właściciela - dopłata 50%,
- licencja wielofirmowa (bez limitu firm) w ramach jednego właściciela - dopłata 150%,
- licencja dla biur rachunkowych - dopłata 70%.

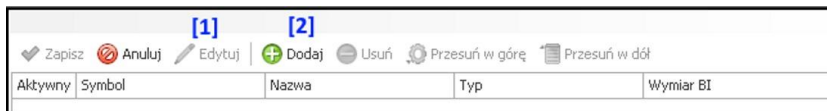
- 1 **Jak dodawać wymiary analityczne w Handel ERP?**
- 3

W programie wybieramy Ustawienia -> Wymiary analityczne, a następnie kartotekę, dla której chcemy zdefiniować wymiar.

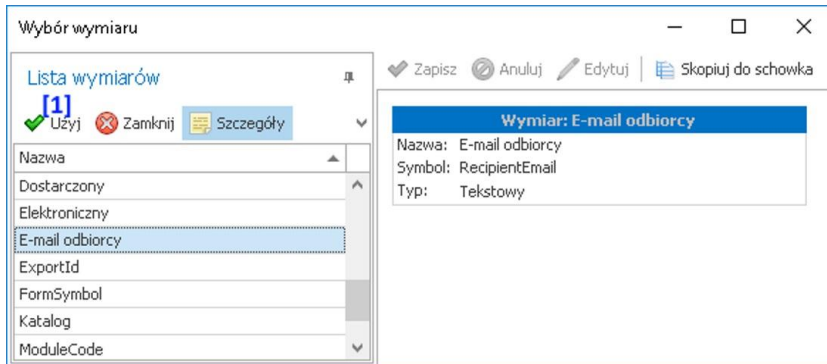


- 1 -
- 4

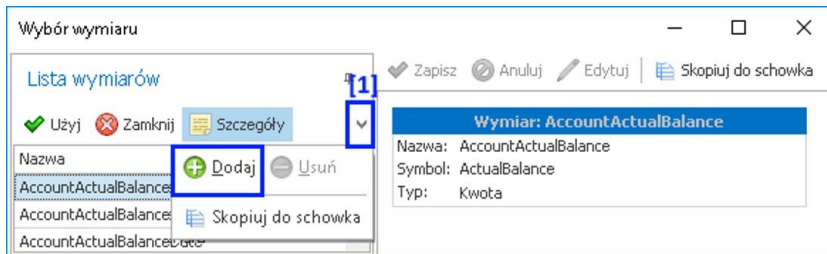
Następnie wybieramy 'Edytuj' [1], wtedy przycisk 'Dodaj' [2] będzie aktywny.



- 1 -
- 5 Na oknie wybieramy wymiar, który jest nam potrzebny i klikamy 'Użyj' [1].

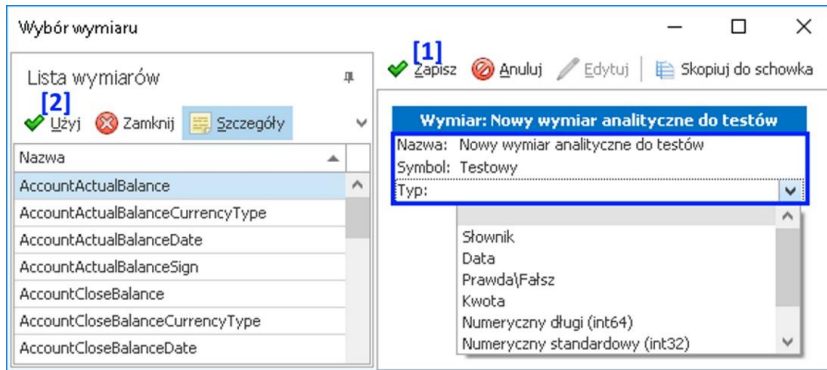


- 1 **Jeżeli chcemy dodać nowy wymiar...**
- 6 wtedy na oknie zdefiniowanych wymiarów wybieramy 'Dodaj' - pokaże się po wybraniu rozwinięcia [1]



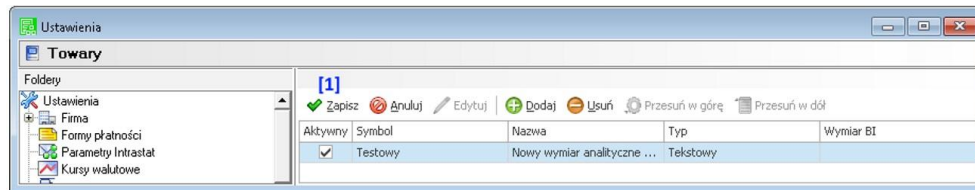
- 1 -
- 7

na oknie uzupełniamy niezbędne dane:



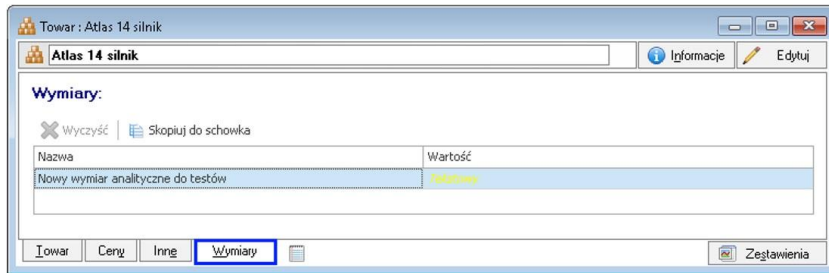
1 -
8 -
Wybieramy Zapisz [1], a następnie zaznaczamy go w lewej tabeli i klikamy 'Użyj' [2].

1 -
9 -
Na oknie Ustawień potwierdzamy jeszcze przez wybranie 'Zapisz' [1].



2 -
0 -

Wymiar będzie dostępny dla wszystkich, w tym przypadku towarów, w zakładce 'Wymiary'.



ZALECENIA EKSPLOATACYJNE - jak konserwować system wyposażony w dodatki?

1 Jak aktualizować system z dodatkami?

System wyposażony w dodatki wymaga dodatkowych czynności w przypadku aktualizacji programu.

Przed wszystkim przed jakąkolwiek aktualizacją należy wykonać PEŁNĄ KOPIĘ danych firmy oraz kopię katalogu programu (katalog, na który wskazuje skrót uruchamiający program).

Podstawową kwestią jest to, czy dodatek będzie działał w nowej wersji. To należy sprawdzić odpowiednio wcześniej przed aktualizacją aby nie zablokować sobie pracy w systemie.

Odpowiedź na to pytanie uzyskacie Państwo w naszym Biurze obsługi klienta po mailowym zapytaniu.

Drugą sprawą jest sposób aktualizacji.

Z tego punktu widzenia są dwa typy aktualizacji: aktualizacja 'kasująca' rozwiązania dodatkowe i aktualizacja, która nie wpływa na nie.

Zazwyczaj aktualizacja 'literkowa' np. z wersji 2016 na 2016.a nie kasuje rozwiązań dodatkowych. Natomiast przejście z 2015 na 2016 już tak.

W takim przypadku należy po aktualizacji zainstalować dodatek ponownie.

2 Jak wykonać kopię bezpieczeństwa systemu z dodatkami?

System wyposażony w dodatki wymaga nieco innego sposobu wykonywania kopii bezpieczeństwa.

Standardowa kopia bezpieczeństwa archiwizuje dane firmy ale nie bieżę pod uwagę dodatkowych plików i elementów jakie są wprowadzane przez dodatki.

Dlatego, aby się zabezpieczyć przed koniecznością ponownej instalacji dodatków po awarii, oprócz standardowej kopii bezpieczeństwa należy wykonać kopię katalogu programu (katalog na który wskazuje skrót uruchamiający program).

Czynności te można automatyzować na wiele sposobów. W tym celu prosimy o kontakt Państwa opiekunem od IT lub z naszym Biurem Obsługi Klienta.

3 Jak utrzymywać program zintegrowany z innymi systemami?

W przypadku pracy na programie, który współpracuje z innymi systemami np. sklepami internetowymi, systemami bankowymi sytuacja jest bardziej skomplikowana.

Oprócz aktualizacji/zgodności dodatków z nowymi wersjami symfonia dochodzi kwestia 'nowych wersji' systemów połączonych.

Należy ustalić z dostawcą takiego systemu tryb wprowadzania zmian i je kontrolować. Dodatki są sprzedawane z licencją na działanie z określonymi wersjami systemu połączonego na dzień sprzedaży.

W przypadku zmiany np. wersji sklepu internetowego może to doprowadzić do niepoprawnego działania dodatku lub jego całkowitego zablokowania.

W tym układzie 'zgodność' nowych wersji systemów jest sprawdzana indywidualnie i należy się w takich przypadkach kontaktować z naszym Biurem Obsługi Klienta.

4 Dodatki wykorzystujące 'procedury' programu.

Dodatki wykorzystujące procedury automatyczne programu są bardzo podatne na 'dezaktywację' w przypadku aktualizacji programu.

Dlatego BEZWZGLĘDNIE należy wykonywać kopię katalogu programu przed każdą aktualizacją.

W sytuacji, gdy w systemie istnieje kilka dodatków korzystających z 'procedur' ważne jest, aby były dostępne kopie skryptów procedur ponieważ są to zbiory unikalne i występują tylko w danych klienta.

W przypadku utraty tych danych proces integracji trzeba będzie przeprowadzić ponownie co może być usługą płatną.

5 Jak rozbudowywać już zmodyfikowany system o nowe dodatki?

Z tego punktu widzenia jest istotne jaki jest charakter modyfikacji nowego dodatku.

Dodatki mogą modyfikować system na kilka sposobów:

- a. tworzenie nowych funkcji,
- b. tworzenie nowych funkcji opartych o 'procedury automatyczne',
- c. tworzenie nowych funkcji opartych o wydruki.

Wątpliwość, czy dodatek poprawnie zadziała może się pojawić w przypadkach b i c.

W uproszczeniu trzeba sprawdzić wykonalność wdrożenia kiedy dwa lub więcej dodatków korzysta z 'procedur' lub modyfikuje ten sam wydruk.

Takie analizy wykonujemy na indywidualne zapytanie klienta.

W przypadku, gdy dodatki pokrywają się w tych obszarach należy przeprowadzić ich 'integrację'.

Takie usługi wykonujemy na indywidualne zlecenie klienta.

Więcej rozwiązań do systemów Symfonia oraz Forte/ERP znajdziesz na stronie

symfoniadodatki.pl

Zachęcamy do pobierania wersji demo naszych produktów

Dodatkowe informacje można uzyskać telefonicznie pod numerem

693 936 046

lub przez e-mail

handel@symfoniadodatki.pl



BLOT SP. Z O.O.

NIP 9471983254 KRS 0000488429

Brukowa 10

91-341 Łódź

tel. 693 936 046

e-mail: handel@symfoniadodatki.pl