

Podręcznik użytkownika

Szablon importu z RAFSOFT 1.0
dodatek do Symfonia Finanse i Księgowość dla 1 firmy

SPIS TREŚCI

1. Instalacja dodatku
2. Konfiguracja
3. Uwagi wdrożeniowe - WAŻNE!!!
4. Aktualizacja dodatku
5. Wstęp
6. Uruchomienie dodatku
7. Komunikaty
8. FAQ - najczęściej zadawane pytania i problemy
9. Zalecenia eksploatacyjne

INSTALACJA DODATKU

FKP: Szczegółowy opis instalacji/ określenia położenia katalogów znajduje się w FAQ - najczęściej zadawane pytania i problemy (w dalszej części podręcznika).

1. Po rozpakowaniu archiwum pliki z rozszerzeniem *.sc wgrać do podkatalogu programu:

...ŚCIEŻKA_DO_PROGRAMU...raporty\fk
jeżeli podkatalog nie istnieje to należy go ręcznie założyć.

2. Zalogować się do firmy jako `admin` do programu; przy monicie o wczytanie nowych raportów wybrać `Wczytaj`. Dodatek powinien zostać wczytany.

3. Pliki konfiguracyjne imfv_ust.ini oraz imfv.ini należy skopiować do katalogu z bazą firmy.
FKP: Raporty -> Diagnostyka -> Katalogi programu -> Katalog bieżącej firmy

KONFIGURACJA DODATKU

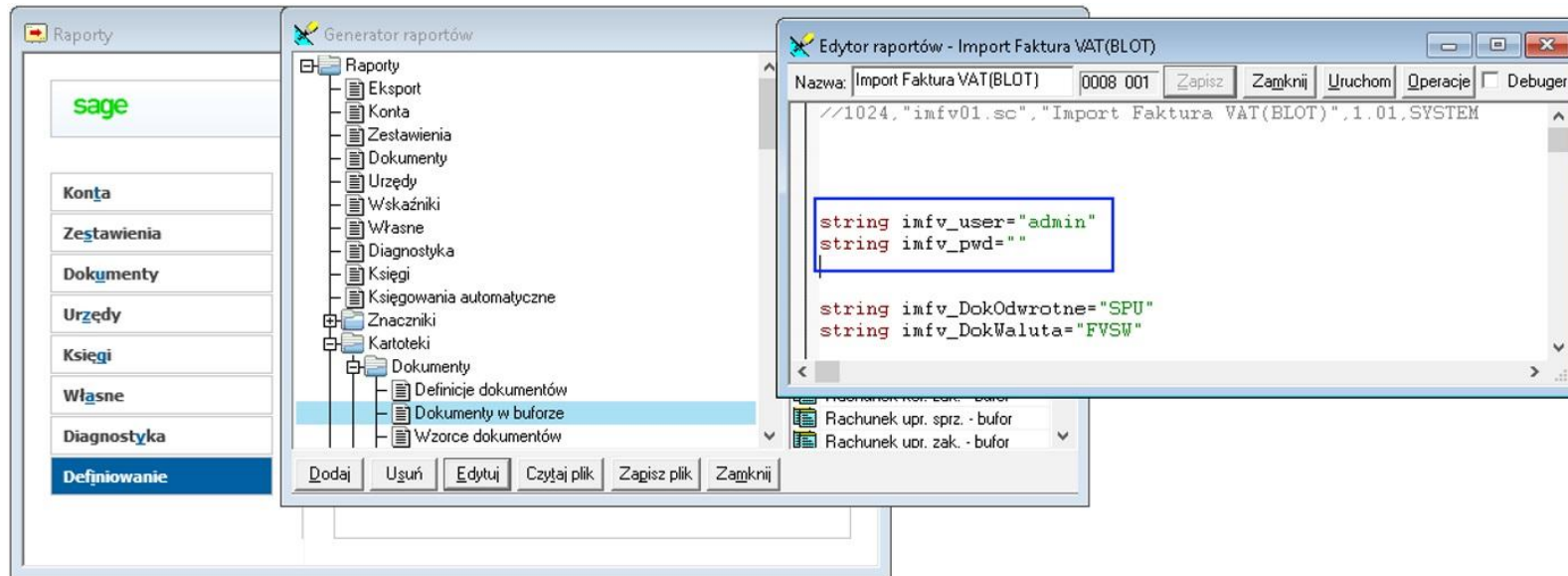
1. Dodatek wymaga konfiguracji. Należy otworzyć do edycji pliki konfiguracyjne (*.ini) wszystkie parametry są opisane stosownym komentarzem. Konfigurację można również przeprowadzić po wskazaniu pliku do importu na oknie ustawień.

2. W przypadku, jeżeli użytkownik 'admin' posiada hasło, należy je uzupełnić przed wczytywaniem dokumentów.

W tym celu należy przejść do Raporty -> Definiowanie, Raporty -> Kartoteki -> Dokumenty -> Dokumenty w buforze. Po prawej stronie odszukać 'Import Faktura VAT (BLOT)'

Odszukać sekcję:
string imfv_user="admin"
string imfv_pwd=""

i uzupełnić dane.



Uwagi wdrożeniowe - WAŻNE!!!

AKTUALIZACJA programu SAGE Symfonia Finanse i Księgowość do nowszej wersji może spowodować "zniknięcie" funkcji dostępnych w dodatku.

Po aktualizacji należy wgrać ponownie raporty (*.sc), nie wgrywać plików konfiguracyjnych (*.ini)!!!

Należy również zweryfikować ustawienia w raporcie (hasło admina) -> patrz konfiguracja.

Ponadto aktualizacja programu FKP może wymagać aktualizacji dodatku (aktualizacja może być płatna - proszę zapoznać się z dołączoną umową licencyjną).

ZALECAMY przed aktualizacją oprogramowania SAGE rozliczyć dokumenty za poprzedni miesiąc lub skontaktować się z naszym biurem obsługi w celu zweryfikowania, czy Państwa wersja dodatku współpracuje z nową wersją programu Symfonia.

AKTUALIZACJA DODATKU

Aktualizacja dodatku polega na ponownym wczytaniu wszystkich modułów.

Przed instalacją należy zwrócić uwagę na kilka rzeczy:

wykonanie kopii plików konfiguracyjnych (pliki *.ini dodatku i/lub raporty),

należy sprawdzić czy dodatki są zintegrowane z innymi rozwiązaniami.

Jeżeli są to po aktualizacji należy je ponownie zintegrować,

w przypadku linii Symfonia (dawniej Premium) oprócz standardowej kopii bezpieczeństwa należy wykonać kopię bezpieczeństwa katalogu programu.

Aktualizacja licencji dodatku polega na ponownym wczytaniu modułu z licencją. Nazwa tego modułu znajduje się w pliku licencja.txt.

Wstęp

Dodatek umożliwia import z programu Faktura VAT wybranych typów dokumentów z pliku *.fkt.

Import obejmuje:

- dane kontrahentów (automatyczne uzgodnienie po NIP oraz kodzie kontrahenta),
- dokumenty handlowe - sprzedaż,
- dokumenty walutowe,
- dokumenty z odwrotnym obciążeniem.

Konfiguracja ustawień dokumentów

Import Faktura VAT

Folder: ...

Dokumenty:

Typ	Wczytaj	Ilość dok.	Ustalony typ	Rejestr vat
Faktura	<input checked="" type="checkbox"/>	9	FVS	należny
Faktura VAT	<input type="checkbox"/>	1	FVS	

Ustawienia księgowania:

Dok. typ	Strona	Wartość	Konto	KS.
Faktura	WN	brutto	201-2-1-K	
Faktura	MA	netto	702-2-1	
Faktura	MA	vat	221-1	

Uruchomienie dodatku

Ważne!

- Po wskazaniu pliku *.fkt z danymi, dodatek przeszuka cały folder ze wskazanym plikiem w celu wczytania wszystkich dokumentów razem.
- Konfigurację ustawień kont należy przeprowadzić po wskazaniu pliku *.fkt.

Uruchomienie dodatku:

Wczytanie pliku:

- Wchodzimy do 'Dokumenty -> Przeglądanie -> Bufor'.
- Z głównego menu operacji wybieramy 'Drukowanie', następnie z listy raportów wybieramy 'Import Faktura VAT (BLOT)' i zatwierdzamy przyciskiem 'Wykonaj'.
- Po wykonaniu ww. czynności pojawi się okno dodatku.

Import Faktura VAT

Folder: ...

Dokumenty:

Typ	Wczytaj	Ilość dok.	Ustalony typ	Rejestr vat
Faktura	<input checked="" type="checkbox"/>	9	FVS	należny
Faktura VAT	<input type="checkbox"/>	1	FVS	

Ustawienia księgowania:

Dok. typ	Strona	Wartość	Konto	KS.
Faktura	WN	brutto	201-2-1-K	
Faktura	MA	netto	702-2-1	
Faktura	MA	vat	221-1	

- Za pomocą przycisku '...' wybieramy plik *.fkt zawierający dokumenty do importu.

- Po poprawnym wskazaniu pliku dodatek automatycznie wczyta wszystkie pliki faktur znajdujące się w wskazanym folderze, po wczytaniu wszystkich dokumentów tabela z dokumentami zostanie automatycznie uzupełniona.

Konfiguracja ustawień dla dokumentów:

- W kolumnie 'Wczytaj' zaznaczamy, gdy dokument ma zostać wczytany.
- W kolumnie 'Ustalony typ' podajemy kod typu dokumentu skojarzony z typem dokumentu wczytanego z pliku *.fkt. (gdy nie chcemy podawać (obsługiwać) to wstawiamy 'x')
- W kolumnie 'Rejestr vat' podajemy nazwę rejestru vat skojarzonego z wybranym typem dokumentu.
- Po wybraniu interesujących nas typów dokumentów przystępujemy do konfiguracji kont dokumentu.

Konfiguracja ustawień kont:

- Przycisk 'Dodaj ustawienia' pozwala na dodanie ustawień kont dla wybranego typu dokumentu.

Dodaj ustawienia kont

Typ dokumentu:

Strona: WN MA

Wartość: netto brutto vat

Konto:

Typ księgowania: Podstawowe Równoległe

- W oknie ustawień podajemy typ wczytanego dokumentu, stronę, wartość, konto oraz typ księgowania, do którego chcemy dodać konfigurację.
- Po zakończeniu konfigurowania kont przystępujemy do wczytywania dokumentów klikając przycisk 'Wczytaj'.

Wczytane dokumenty będą dostępne w buforze.

Lista dokumentów w buforze

	R	Z	C	N	Numer	Numer dokumentu	Treść	Data wpr.	Data dok.	Data oper.	Kwota	Okre	Nr Kth.
!					FVS 3	145/11/2014	Sprzedaż towaró...	2018-03-21	2014-11-25	2014-11-21	28 577,39	I	88
!					FVS 4	176/01/2015	Sprzedaż towaró...	2018-03-21	2015-01-31	2015-01-31	11 904,71	I	89
!					FVS 5	182/01/2015	Sprzedaż towaró...	2018-03-21	2015-01-31	2015-01-30	2 604,16	I	90
!					FVS 6	183/01/2015	Sprzedaż towaró...	2018-03-21	2015-01-31	2015-01-30	2 708,32	I	91
!					FVS 7	184/01/2015	Sprzedaż towaró...	2018-03-21	2015-01-31	2015-01-30	2 343,74	I	92
!					FVS 8	186/01/2015	Sprzedaż towaró...	2018-03-21	2015-01-31	2015-01-31	123,00	I	93
!					FVS 9	21/01/2015	Sprzedaż towaró...	2018-03-21	2015-01-12	2015-01-08	13 670,37	I	94
!					FVS 10	60/01/2015	Sprzedaż towaró...	2018-03-21	2015-01-19	2015-01-16	12 118,59	I	94
!					FVS 11	9/01/2015	Sprzedaż towaró...	2018-03-21	2015-01-08	2015-01-08	11 391,98	I	94
					Kwota Wn	Konto Wn	Kwota Ma			Konto Ma			
					74,24	310	74,24			310			
Suma dokumentów ...						16 671,31	Z księgowaniami ró...			16 671,31			

Wybór: Szukaj, Wszystkie, Numer...
 Typy: Typ dokumentu, DEX - Dokument e..., DEXK - Dokument..., DIM - Dokumenty...
 Cechy: Cechy, Dodatkowy zapis p..., Rozliczenie zaliczki

Dokument Zaksięguj Usuń Wprowadzanie Kopia... Operacje... Segregator Zamknij

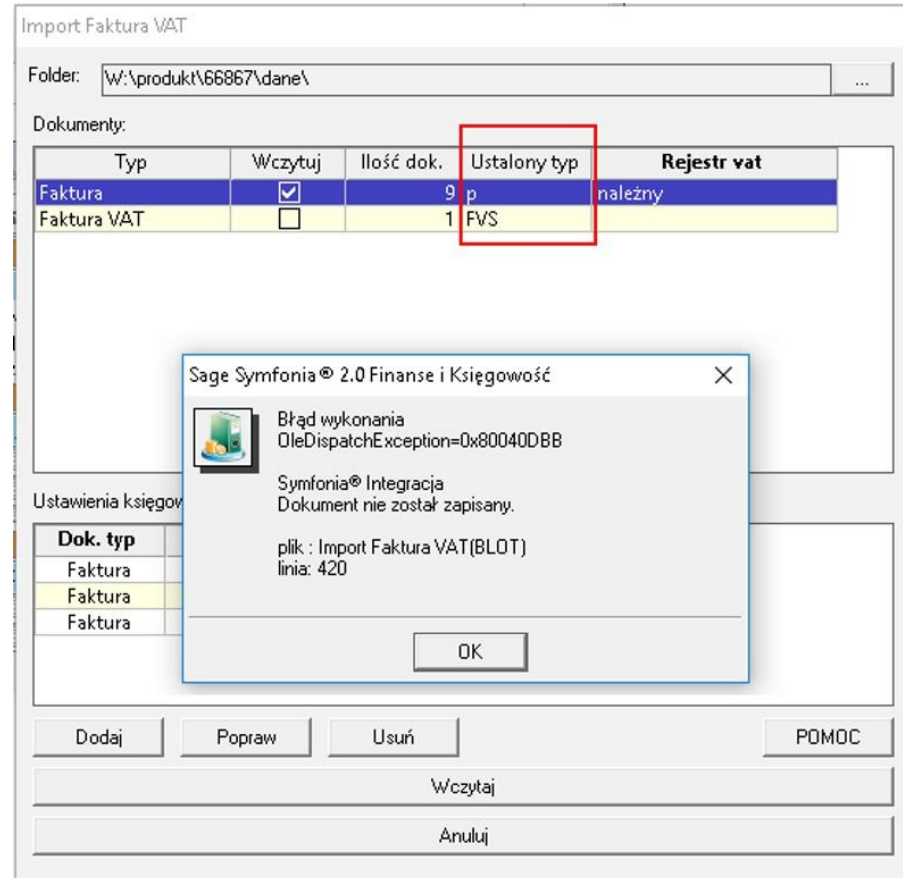
Wszystkie dokumenty zaimportowane mają znak "!" (czerwony wykrzyknik). Aby zweryfikować poprawność importu, zaznaczamy wszystkie wczytane dokumenty na liście i wybieramy F5. Jeżeli wczytane dokumenty są poprawne otrzymamy raport potwierdzający. Wykrzykniki zostaną tylko przy tych dokumentach, z którymi "coś jest nie tak". Należy je sprawdzić i poprawić.

Komunikaty

1. Możliwe błędy:

- błędnie podany typ dokumentu (obrazek poniżej).

Należy w kolumnie 'Ustalony typ' uzupełnić prawidłowy typ dokumentu z Symfonii FK.



FAQ - NAJCZĘŚCIEJ ZADAWANE PYTANIA I PROBLEMY

1 Czy mogę przetestować dodatek?

Przy większości naszych rozwiązań jest taka możliwość. Należy w tym celu pobrać wersję demo lub testową.

2 Czym się różni wersja demo od testowej?

Demo (zarówno NIP jak i Nr seryjny to same zera) można przetestować tylko na wersji demo Symfonii.

Wersję testową (prawidłowy NIP i Nr seryjny) można testować przez 14 dni. Pozwala ona na zweryfikowanie funkcjonalności dodatku na prawidłowych np.dokumentach, danych itp.

3 Jaki program właściwie posiadam?

Wersje programu można rozpoznać po numerze seryjnym:

- FKP oznacza Symfonia Finanse i Księgowość (Premium).
- FKF oznacza Finanse i Księgowość ERP (Forte).
- FAL oznacza Faktura.
- MKP oznacza Małą Księgowość.

Sage Symfonia Start 2.0		Sage Symfonia 2.0		Sage Symfonia ERP	
Mała Księgowość	MKP270	Finanse i Księgowość	FKP270	Finanse i Księgowość	FKF
Handel	HML270	Handel	HMP270	Handel	HMF
Faktura	FAL270	Handel (sprzedaż)	FAP270	Kadry i Płace	KIP
e-Dokumenty	EDS170	Kadry i Płace	KDP270	Środki Trwałe	STF
e-Deklaracje	EDK170	Środki Trwałe	STP270	e-Dokumenty	EDF
		Analizy Finansowe	AFP150	e-Deklaracje	EDX
		e-Dokumenty	EDS270		
		e-Deklaracje	EDK270		

4 Gdzie znajdę numer seryjny w programie?

Numer seryjny znajduje się w menu programu wciskając F4 lub "Pomoc" -> "O Programie".

5 Jak pobrać dodatek?

Na naszej stronie przy opisie dodatku należy przejść do 'Pobierz wersję demo/testową'. Uzupełnić wymagane dane i kliknąć 'Pobierz dodatek'. Na podany adres e-mail zostanie wysłany link do dodatku.

6 Jakie dane wpisać, jeżeli pobieram dodatek dla biura rachunkowego?

W tym przypadku należy podać numer seryjny FKP oraz NIP klienta z bazy, w której dodatek chcemy wykorzystać.

7 Otrzymałem link do pobrania dodatku, i co dalej?

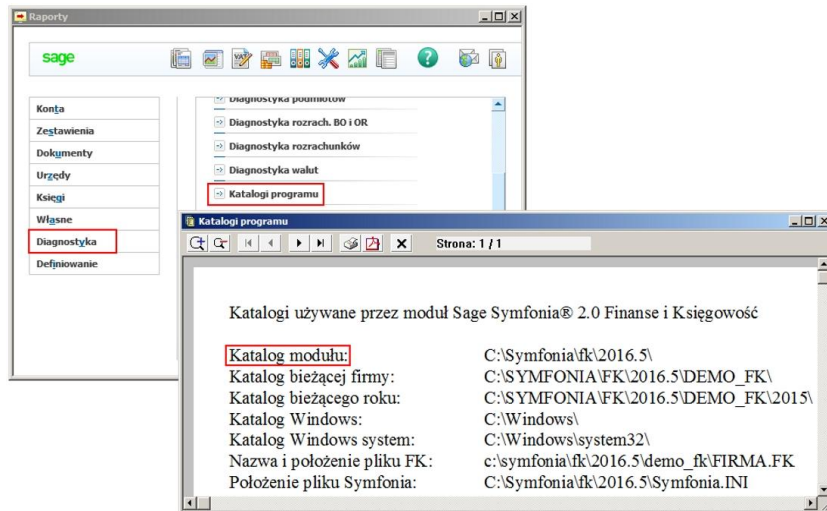
Należy wybrać 'Pobierz dodatek' i rozpakować plik. W pliku znajduje się podręcznik użytkownika, który poprowadzi Państwa przez proces instalacji.

8 Jak określić położenie katalogu, w którym został zainstalowany program Sage Symfonia Finanse i Księgowość?

Należy:

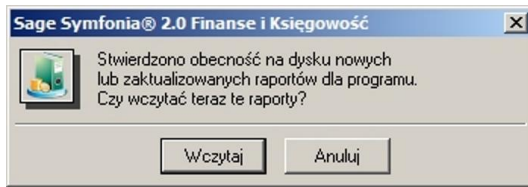
1. Otworzyć okno Raporty -> Diagnostyka -> Katalogi programu
2. Na zestawieniu sprawdzić Katalog modułu (tutaj jest ścieżka do katalogu).
3. Dla zobrazowanego przykładu ścieżka będzie następująca:
C:\Symfonia\fk\2016.5\raporty\fk i tutaj należy skopiować pliki *.sc.

Katalog 'raporty' i 'fk' należy utworzyć.



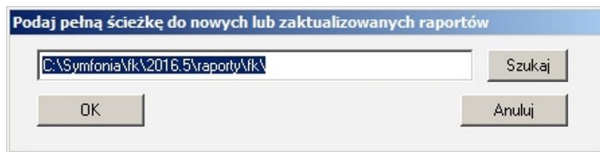
9 I co dalej?

Po skopiowaniu plików do odpowiedniego katalogu (jak wyżej), logujemy się jako Admin do programu. Powinniśmy ujrzeć komunikat jak niżej. Wybieramy "Wczytaj".



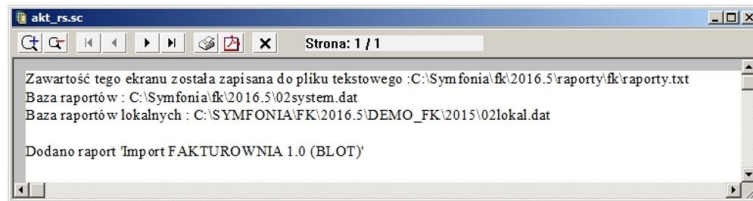
10 ...

powinno pokazać się okno ze ścieżką do raportów. Potwierdzamy 'OK'.



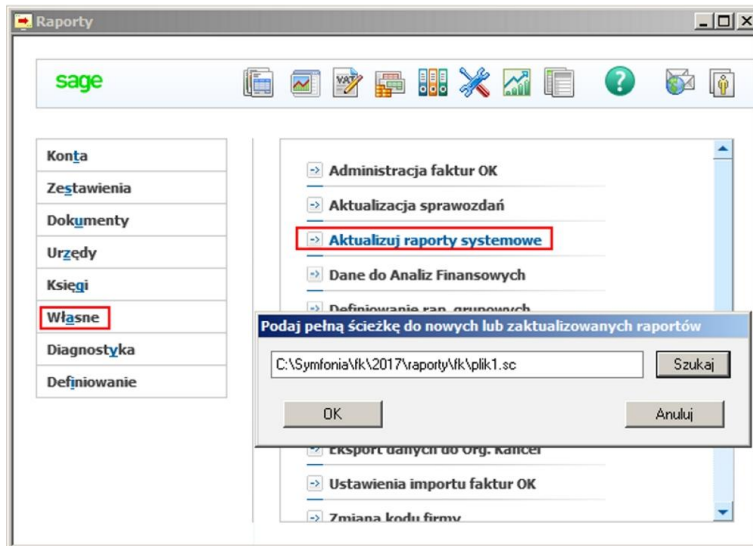
11 ...

Program wyświetli raport podsumowujący o dodaniu raportów.



12 Niestety plik/pliki nie wczytały się, co teraz?

Można wyłączyć ręcznie aktualizację raportów.
Będąc zalogowanym jako 'admin' do programu wybieramy Raporty -> Własne -> Aktualizuj raporty systemowe.
W oknie wskazujemy ścieżkę, gdzie są skopiowane raporty i zatwierdzamy 'OK'.



13 Co właściwie kupuję?

W ramach zakupu dodatku nabywają Państwo prawo do wieczystego korzystania z dodatku (z wyjątkiem e-usługi).

Zakup uprawnia do jego wykorzystania w 1 firmie (bazie danych jednego z programów). Wszystkie ceny podawane w katalogu dotyczą wersji 1-firmowej.

14 Czy po aktualizacji programu Sage Symfonia Państwa dodatek nadal będzie funkcjonować?

Tego nikt nie wie :).

Do każdego dodatku załączamy umowę licencyjną jaką stosujemy. Reguluje ona to w taki sposób, że jeżeli dodatek 'przestanie poprawnie działać, to go aktualizujemy aby działał.

I albo jest to aktualizacja bezpłatna albo płatna - maksymalnie 20% wartości zakupowej dodatku.

15 Planujemy aktualizację Symfonii, czy dodatek będzie działał bez zmian?

Jeżeli chcą mieć Państwo pewność, że dodatek będzie współpracował z najnowszą wersją programu zapraszam do kontaktu z nami.

Zweryfikujemy, czy dodatek będzie wymagał aktualizacji.

Sugerujemy zgłaszanie takiej informacji z odpowiednim wyprzedzeniem.

Aktualizację wszelkiego rodzaju importów zalecamy wykonywać po okresach rozrachunkowych (np. import z Subiekta po rozliczeniu firmy za poprzedni miesiąc).

16 Po aktualizacji programu do aktualnej wersji brakuje raportów?

Należy ponownie zainstalować dodatek (wgrać pliki). Jeżeli dodatek zawierał plik konfiguracyjny najprościej -przenieść plik (pliki) *.ini z poprzedniej wersji. Nie będzie wtedy potrzeby ponownej konfiguracji.

17 Potrzebuję ten sam dodatek dla drugiej firmy/potrzebuję importować dane z kilku firm - czy mam zakupić dodatek dla każdej?

Nie ma takiej potrzeby.

Możliwe są następujące warianty zakupu innych/dodatkowych licencji:

- licencja dla następnej firmy w ramach jednego właściciela - dopłata 50%,
- licencja wielofirmowa (bez limitu firm) w ramach jednego właściciela - dopłata 150%,
- licencja dla biur rachunkowych - dopłata 70%.

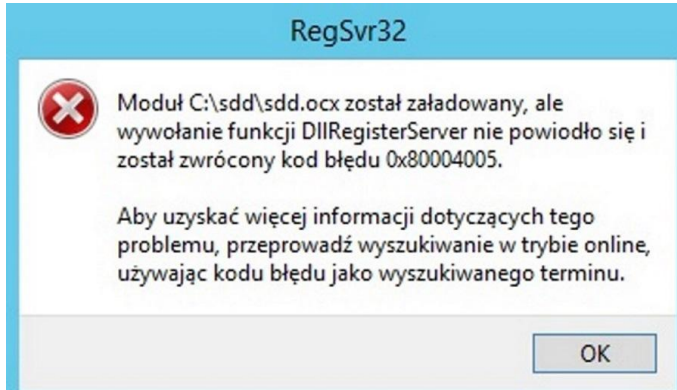
18 Komunikat RegSvr32

Komunikat może pojawić się w programach z systemem Windows 8 lub wyższym.

Wymagane jest uruchomienie wiersza poleceń w trybie administratora, wskazanie pliku sdd.bat ręcznie i jego uruchomienie.

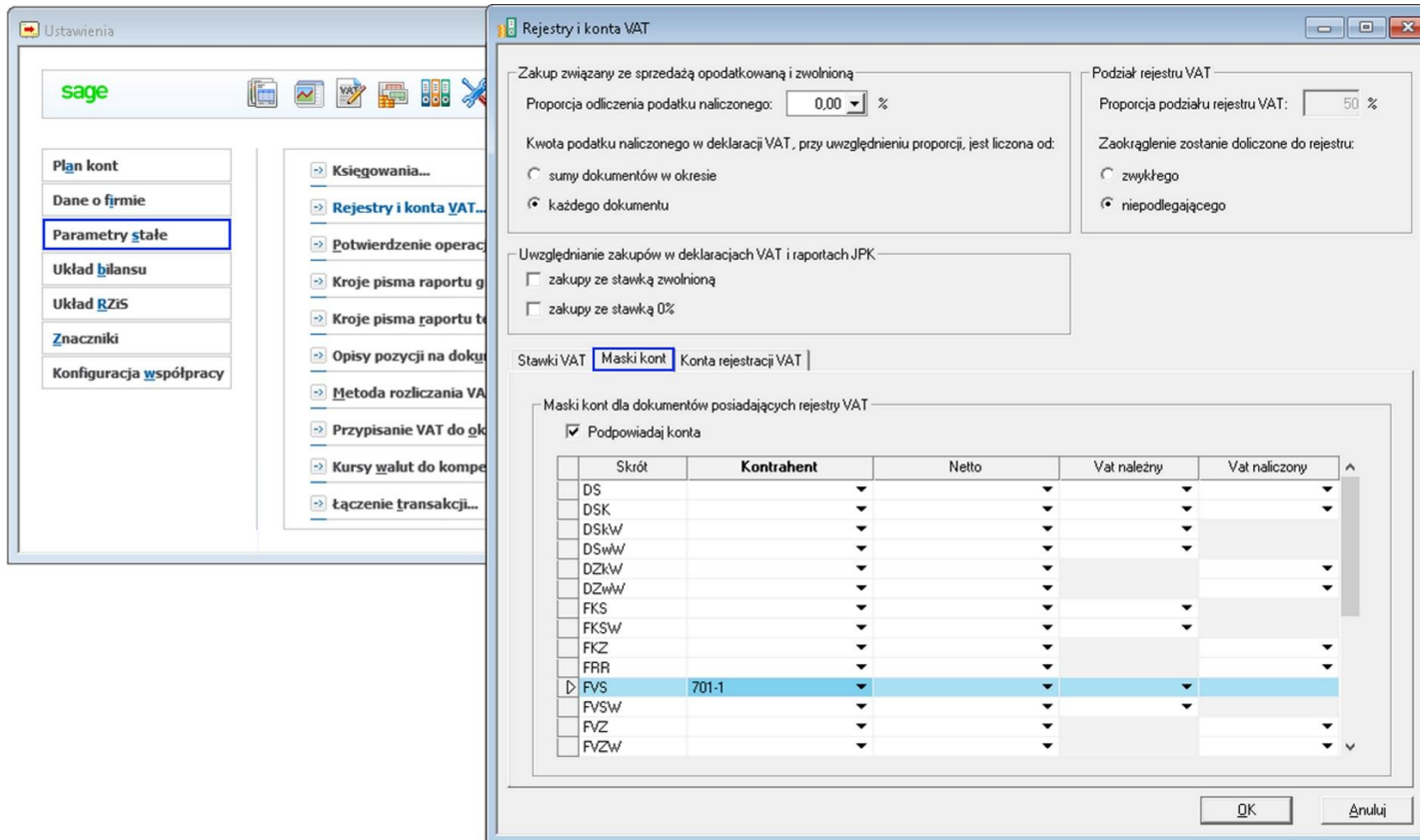
Przykład: <https://www.youtube.com/watch?v=9wyky4m2t5E>

<https://www.youtube.com/watch?v=9iHCp9j8rCU>



19 Ustawienia masek kont.

Przechodzimy do Ustawienia -> Parametry stałe -> Rejestry i konta VAT..., zakładka Maski kont.

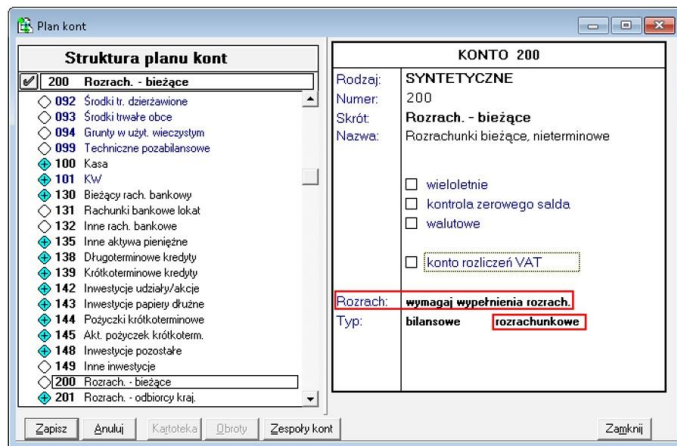


20 Ustawienia rozrachunków w Symfonii Finanse i Księgowość.

W przypadku, jeżeli importujemy dokumenty sprzedaży oraz RK lub WB możemy rozliczać dokumenty. Aby to było możliwe (w większości przypadków) należy:

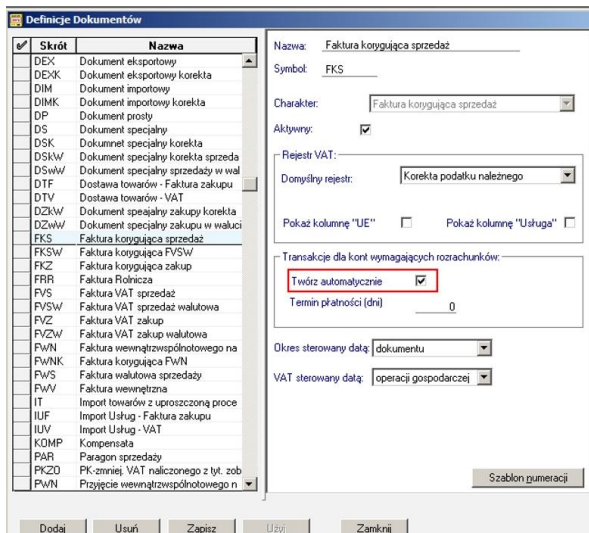
21 -

1. Poprawnie zdefiniować konto w słowniku "Planu kont" - musi być założone jako konto rozrachunkowe oraz rozrachunek zaznaczony jako: 'wymagaj wypełnienia rozrach.'.



22 -

2. W definicji dokumentu, przy sekcji "Transakcje dla kont wymagających rozrachunków" musi być zaznaczona flaga "Twórz automatycznie"



23 -

3. Poprawnie zdefiniowana konfiguracja dokumentu (w pliku konfiguracyjnym *.ini lub na oknie ustawień) np:

```
[FVk]
fk_typ=FKS
fk_rejestr=Korekta podatku należnego
fk_tresc=Sprzedaż towarów i usług
dekret1=wn|brutto|201-2-1-K
dekret2=ma|netto|701-1-1
dekret3=ma|vat|221-2
```

Kluczowe jest podanie symbolu K jako ostatni poziom analityki. Bez "K" rozrachunki się nie utworzą!

ZALECENIA EKSPLOATACYJNE - jak konserwować system wyposażony w dodatki?

1 Jak aktualizować system z dodatkami?

System wyposażony w dodatki wymaga dodatkowych czynności w przypadku aktualizacji programu.

Przed wszystkim przed jakąkolwiek aktualizacją należy wykonać PEŁNĄ KOPIĘ danych firmy oraz kopię katalogu programu (katalog, na który wskazuje skrót uruchamiający program).

Podstawową kwestią jest to, czy dodatek będzie działał w nowej wersji. To należy sprawdzić odpowiednio wcześniej przed aktualizacją aby nie zablokować sobie pracy w systemie.

Odpowiedź na to pytanie uzyskacie Państwo w naszym Biurze obsługi klienta po mailowym zapytaniu.

Drugą sprawą jest sposób aktualizacji.

Z tego punktu widzenia są dwa typy aktualizacji: aktualizacja 'kasująca' rozwiązania dodatkowe i aktualizacja, która nie wpływa na nie.

Zazwyczaj aktualizacja 'literkowa' np. z wersji 2016 na 2016.a nie kasuje rozwiązań dodatkowych. Natomiast przejście z 2015 na 2016 już tak.

W takim przypadku należy po aktualizacji zainstalować dodatek ponownie.

2 Jak wykonywać kopię bezpieczeństwa systemu z dodatkami?

System wyposażony w dodatki wymaga nieco innego sposobu wykonywania kopii bezpieczeństwa.

Standardowa kopia bezpieczeństwa archiwizuje dane firmy, ale nie bierze pod uwagę dodatkowych plików i elementów jakie są wprowadzane przez dodatki.

Dlatego, aby się zabezpieczyć przed koniecznością ponownej instalacji dodatków po awarii, oprócz standardowej kopii bezpieczeństwa należy wykonać kopię katalogu programu (katalog na który wskazuje skrót uruchamiający program).

Czynności te można automatyzować na wiele sposobów. W tym celu prosimy o kontakt Państwa opiekunem od IT lub z naszym Biurem Obsługi Klienta.

3 Jak utrzymywać program zintegrowany z innymi systemami?

W przypadku pracy na programie, który współpracuje z innymi systemami np. sklepami internetowymi, systemami bankowymi sytuacja jest bardziej skomplikowana.

Oprócz aktualizacji/zgodności dodatków z nowymi wersjami symfonia dochodzi kwestia 'nowych wersji' systemów połączonych.

Należy ustalić z dostawcą takiego systemu tryb wprowadzania zmian i je kontrolować. Dodatki są sprzedawane z licencją na działanie z określonymi wersjami systemu połączonego na dzień sprzedaży.

W przypadku zmiany np. wersji sklepu internetowego może to doprowadzić do niepoprawnego działania dodatku lub jego całkowitego zablokowania.

W tym układzie 'zgodność' nowych wersji systemów jest sprawdzana indywidualnie i należy się w takich przypadkach kontaktować z naszym Biurem Obsługi Klienta.

4 Dodatki wykorzystujące 'procedury' programu.

Dodatki wykorzystujące procedury automatyczne programu są bardzo podatne na 'dezaktywację' w przypadku aktualizacji programu.

Dlatego BEZWZGLĘDNIE należy wykonywać kopię katalogu programu przed każdą aktualizacją.

W sytuacji, gdy w systemie istnieje kilka dodatków korzystających z 'procedur' ważne jest, aby były dostępne kopie skryptów procedur ponieważ są to zbiory unikalne i występują tylko w danych klienta.

W przypadku utraty tych danych proces integracji trzeba będzie przeprowadzić ponownie co może być usługą płatną.

5 Jak rozbudowywać już zmodyfikowany system o nowe dodatki?

Z tego punktu widzenia jest istotne jaki jest charakter modyfikacji nowego dodatku.

Dodatki mogą modyfikować system na kilka sposobów:

- a. tworzenie nowych funkcji,
- b. tworzenie nowych funkcji opartych o 'procedury automatyczne',
- c. tworzenie nowych funkcji opartych o wydruki.

Wątpliwość, czy dodatek poprawnie zadziała może się pojawić w przypadkach b i c.

W uproszczeniu trzeba sprawdzić wykonalność wdrożenia kiedy dwa lub więcej dodatków korzysta z 'procedur' lub modyfikuje ten sam wydruk.

Takie analizy wykonujemy na indywidualne zapytanie klienta.

W przypadku, gdy dodatki pokrywają się w tych obszarach należy przeprowadzić ich 'integrację'.

Takie usługi wykonujemy na indywidualne zlecenie klienta.

Więcej rozwiązań do systemów Symfonia oraz Forte/ERP znajdziesz na stronie

symfoniadodatki.pl

Zachęcamy do pobierania wersji demo naszych produktów

Dodatkowe informacje można uzyskać telefonicznie pod numerem

693 936 046

lub przez e-mail

handel@symfoniadodatki.pl



BLOT SP. Z O.O.

NIP 9471983254 KRS 0000488429

Brukowa 10

91-341 Łódź

tel. 693 936 046

e-mail: handel@symfoniadodatki.pl