

Podręcznik użytkownika

Kompletacja z RW 1.0
dodatek do Symfonia Handel dla 1 firmy

SPIS TREŚCI

1. Instalacja dodatku
2. Konfiguracja
3. Uwagi wdrożeniowe - WAŻNE!!!
4. Aktualizacja dodatku
5. Wstęp
6. Uruchomienie dodatku - dokument PW
7. Uruchomienie - korekta PW
8. FAQ - najczęściej zadawane pytania i problemy
9. Zalecenia eksploatacyjne

INSTALACJA DODATKU

UWAGA: dodatek korzysta z tzw. `procedur` wewnętrznych programu. W przypadku instalacji kilku rozwiązań korzystających z tego mechanizmu instalację należy przeprowadzić w sposób niestandardowy. W takim przypadku prosimy o kontakt z Biurem Obsługi Klienta.

[[INSTALACJA DODATKU]

1. Po rozpakowaniu archiwum pliki z rozszerzeniem *.sc wgrać do podkatalogu programu:

...ŚCIEŻKA_DO_PROGRAMU...raporty\hm. Jeżeli podkatalog nie istnieje to należy go ręcznie założyć.

2. Zalogować się do firmy jako `admin` do programu; przy monicie o wczytanie nowych raportów wybrać `Wczytaj`. Dodatek powinien zostać wczytany.

3. Plik konfiguracyjny wypw.ini skopiować do katalogu firmy/ bazy danych.

HMP: Ustawienia -> Dane firmy. W lewym dolnym rogu ekranu pokaże się ścieżka z katalogiem, w którym znajdują się pliki bazy danych.

KONFIGURACJA DODATKU

1. Dodatek wymaga włączenia tzw. `Wykonywania procedur`. Wchodzimy do programu jako `admin`, klikamy Ustawienia -> Parametry pracy -> Wykonywanie procedur, przestawiamy przełącznik na `TAK` w sekcji "Dla dokumentu magazynowego". Zatwierdzamy `OK`.

2. Konfigurację dodatku należy przeprowadzić przez edycję pliku konfiguracyjnego wypw.ini, który powinien się znajdować w katalogu firmy. Wszystkie parametry są opisane w nim stosownym komentarzem.

Uwagi wdrożeniowe - WAŻNE!!!

AKTUALIZACJA programu SAGE Symfonia HANDEL do nowszej wersji może spowodować "zniknięcie" funkcji dodatkowych, które zawiera dodatek.

UWAGA: Jeżeli była robiona integracja procedur, aktualizację raportów należy przeprowadzić bez wgrywania procedur (pliki proc*.sc).

Procedury należy skopiować z poprzedniej wersji programu.

Po aktualizacji należy wgrać ponownie raporty (*.sc), nie wgrywać plików konfiguracyjnych (plików *.ini) !!!

Ponadto aktualizacja programu HMP może wymagać aktualizacji dodatku (aktualizacja może być płatna, proszę zapoznać się z umową licencyjną).

AKTUALIZACJA DODATKU

Aktualizacja dodatku polega na ponownym wczytaniu wszystkich modułów.

Przed instalacją należy zwrócić uwagę na kilka rzeczy:

wykonanie kopii plików konfiguracyjnych (pliki *.ini dodatku i/lub raporty),

należy sprawdzić czy dodatki są zintegrowane z innymi rozwiązaniami.

Jeżeli są to po aktualizacji należy je ponownie zintegrować,

w przypadku linii Symfonia (dawniej Premium) oprócz standardowej kopii bezpieczeństwa należy

wykonać kopię bezpieczeństwa katalogu programu.

Aktualizacja licencji dodatku polega na ponownym wczytaniu modułu z licencją. Nazwa tego modułu znajduje się w pliku licencja.txt.

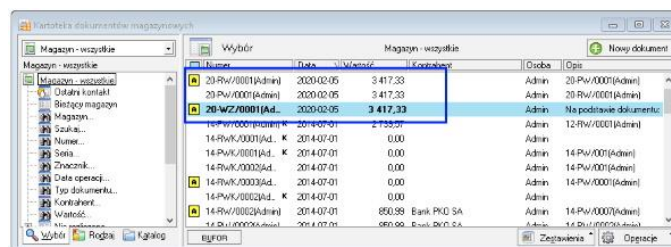
Wstęp

[de mo online]

Dodatek umożliwia wygenerowanie dokumentu PW na podstawie wystawionego RW.

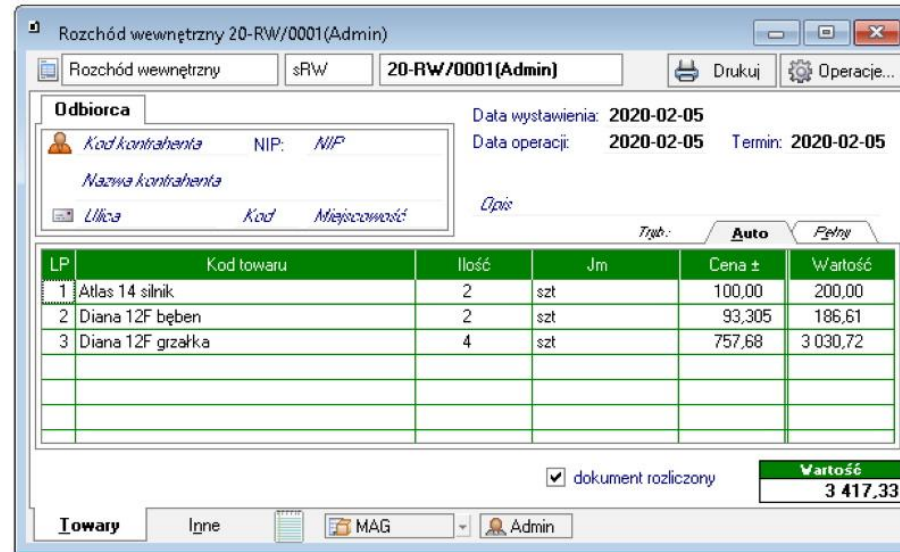
Generowany jest dokument PW zawierający wybrany wyrób gotowy z wartością równą kosztowi RW.

Dodatek uwzględnia korekty RW wystawione przed i po wygenerowaniu PW.

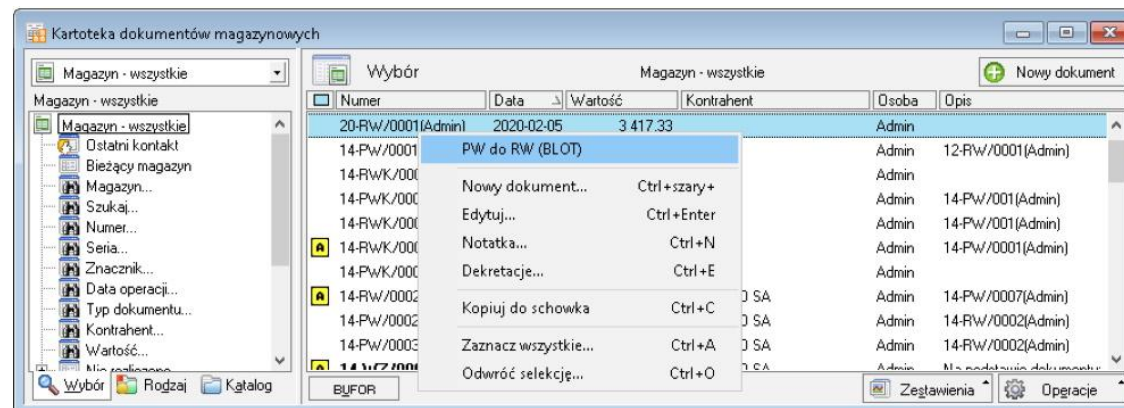


Uruchomienie dodatku - dokument PW

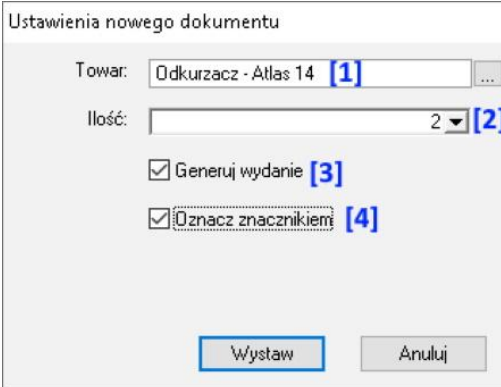
Na podstawie dokumentu RW w kartotece magazyn możemy utworzyć dokument PW.



Aby utworzyć nowy dokument, spod prawego przycisku myszy wybieramy 'PW do RW (BLOT)'.



Powinno pojawić się okno:



[1] W polu 'Towar' należy wpisać towar, który ma być umieszczony na dokumencie PW.

[2] W polu 'Ilość' podajemy ilości, w jakiej ma występować.

[3] Dodatkowo można zaznaczyć pole 'Generuj wydanie', co spowoduje wygenerowanie dokumentu WZ z kodem kontrahenta takim samym jak na źródłowym dokumencie RW.

[4] Zaznaczenie pola 'Oznacz znacznikiem' spowoduje ustawienie nowemu dokumentowi znacznika takiego, jak ustawiono w pliku konfiguracyjnym, sekcja:
#Znacznik, jakim zostanie oznaczony dokument RW po wystawieniu dla niego PW
znacznik=65

W pliku konfiguracyjnym (wypw.ini) możemy ustawić w jakim magazynie mają się generować nowe dokumenty:
#Kod magazynu dla PW i WZ, jeżeli nieustawiony to będzie ustawiony domyślny
mgkod=

Jeżeli wszystko przejdzie pomyślnie zostaną wygenerowane odpowiednie dokumenty.

1. PW

Przychód wewnętrzny 20-PW/0001(Admin)

Przychód wewnętrzny sPW 20-PW/0001(Admin) Drukuj Operacje...

Dostawca

Kod kontrahenta NIP: NIP
 Nazwa kontrahenta
 Ulica Kod Miejscowość

Data wystawienia: 2020-02-05
 Data operacji: 2020-02-05 Termin: 2020-02-05

20-RW/0001(Admin)
 Typ: Auto Felny

LP	Kod towaru	Ilość	Jm	Cena ±	Wartość
1	Odkurzacz - Atlas 14	2	szt	1 708,665	3 417,33

dokument rozliczony **Wartość** 3 417,33

Towary Inne POM Admin

2. WZ (jeżeli zaznaczono opcję 'generuj wz').

Wydanie z magazynu 20-WZ/0001(Admin)

Wydanie z magazynu sWZ 20-WZ/0001(Admin) Drukuj Operacje...

Odbiorca

Kod kontrahenta NIP: NIP
 Nazwa kontrahenta
 Ulica Kod Miejscowość

Data wystawienia: 2020-02-05
 Data operacji: 2020-02-05 Termin: 2020-02-12

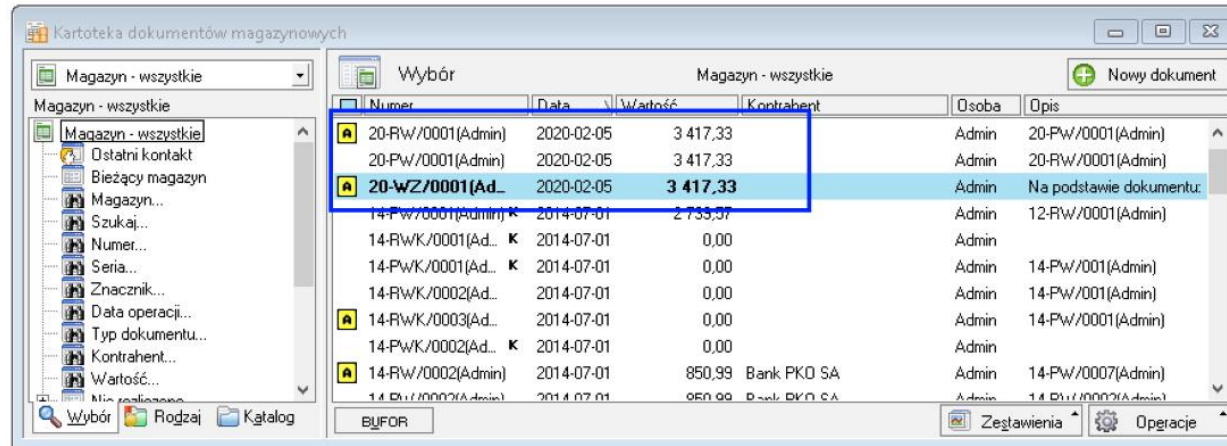
Na podstawie dokumentu: 20-RW/0001(Admin)
 Typ: Auto Felny

LP	Kod towaru	Ilość	Jm	Cena ±	Wartość
1	Odkurzacz - Atlas 14	2	szt	1 708,665	3 417,33

dokument rozliczony **Wartość** 3 417,33

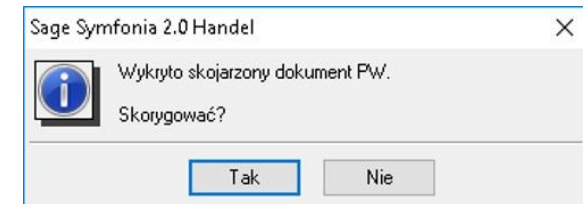
Towary Inne POM Admin

A tak to będzie się prezentować w systemie:



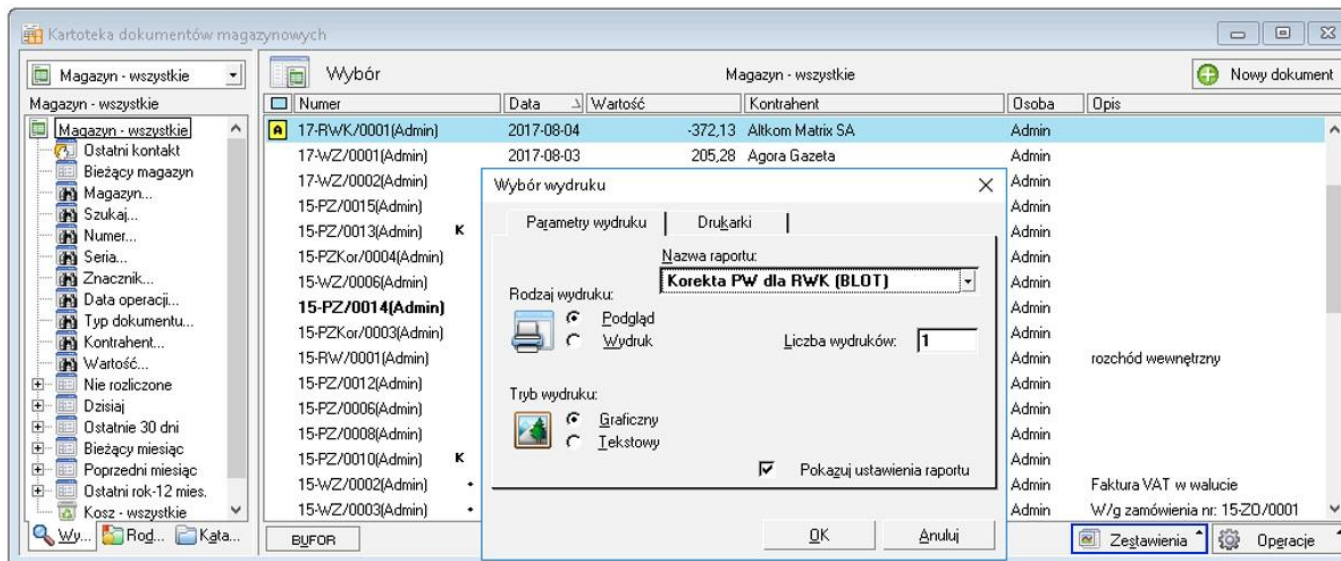
Uruchomienie - korekta PW

Przy wystawianiu korekty dokumentu RW dodatek automatycznie zapyta się, czy wystawić dokument korekty PW, jeżeli wykryje powiązanie (muszą być włączone procedury -> patrz konfiguracja dodatku).

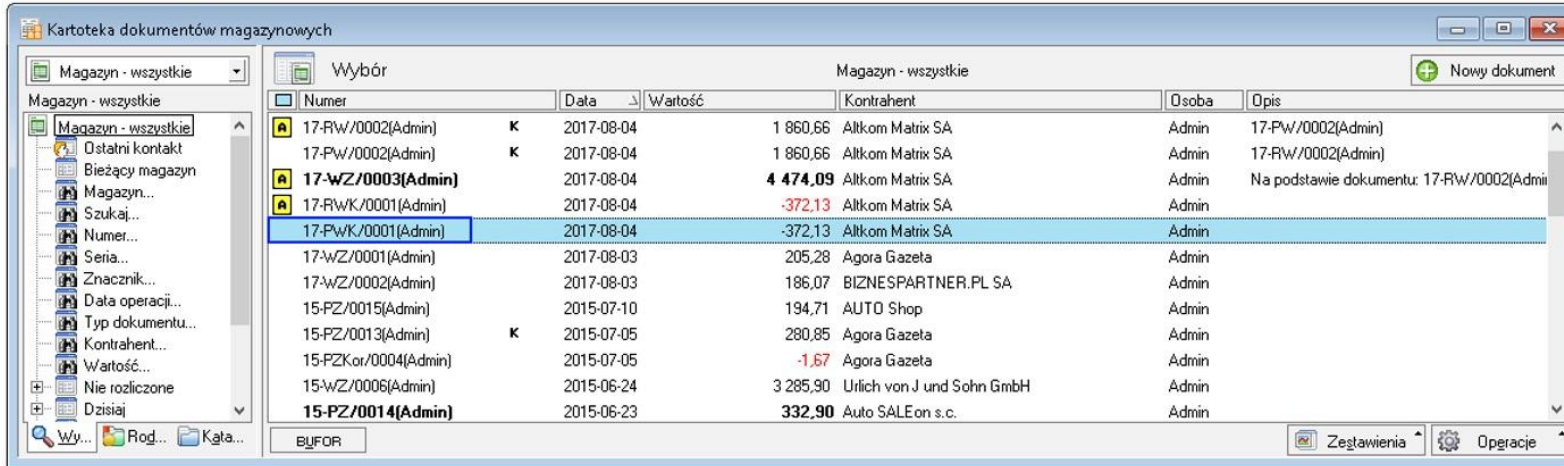


Aby wywołać ręcznie korektę PW dla RWK, należy zaznaczyć wystawioną korektę RWK i wybrać Zestawienia -> Wykonaj raport -> 'Korekta PW dla RWK (BLOT)'.

Numer	Data	Wartość	Kontrahent	Osoba	Opis
17-RWK/0001(Admin)	2017-08-04	-372,13	Altikom Matrix SA	Admin	
17-WZ/0001(Admin)	2017-08-03	205,28	Agora Gazeta	Admin	
17-WZ/0002(Admin)				Admin	
15-PZ/0015(Admin)				Admin	
15-PZ/0013(Admin)				Admin	
15-PZKor/0004(Admin)				Admin	
15-WZ/0006(Admin)				Admin	
15-PZ/0014(Admin)				Admin	
15-PZKor/0003(Admin)				Admin	
15-RW/0001(Admin)				Admin	rozchód wewnętrzny
15-PZ/0012(Admin)				Admin	
15-PZ/0006(Admin)				Admin	
15-PZ/0008(Admin)				Admin	
15-PZ/0010(Admin)				Admin	
15-WZ/0002(Admin)				Admin	Faktura VAT w walucie
15-WZ/0003(Admin)				Admin	W/g zamówienia nr: 15-ZD/0001



Jeżeli wszystko będzie poprawnie skonfigurowane, to zostaną wygenerowane odpowiednie dokumenty magazynowe.



The screenshot shows a software window titled 'Kartoteka dokumentów magazynowych'. On the left is a tree view with 'Magazyn - wszystkie' selected. The main area is a table with columns: Numer, Data, Wartość, Kontrahent, Osoba, and Opis. The table contains several rows of data, with one row highlighted in blue.

Numer	Data	Wartość	Kontrahent	Osoba	Opis
17-RW/0002(Admin)	2017-08-04	1 860.66	Altikom Matrix SA	Admin	17-RW/0002(Admin)
17-PW/0002(Admin)	2017-08-04	1 860.66	Altikom Matrix SA	Admin	17-RW/0002(Admin)
17-WZ/0003(Admin)	2017-08-04	4 474.09	Altikom Matrix SA	Admin	Na podstawie dokumentu: 17-RW/0002(Admin)
17-RWK/0001(Admin)	2017-08-04	-372.13	Altikom Matrix SA	Admin	
17-PWK/0001(Admin)	2017-08-04	-372.13	Altikom Matrix SA	Admin	
17-WZ/0001(Admin)	2017-08-03	205.28	Agora Gazeta	Admin	
17-WZ/0002(Admin)	2017-08-03	186.07	BIZNESPARTNER.PL SA	Admin	
15-PZ/0015(Admin)	2015-07-10	194.71	AUTO Shop	Admin	
15-PZ/0013(Admin)	2015-07-05	280.85	Agora Gazeta	Admin	
15-PZKor/0004(Admin)	2015-07-05	-1.67	Agora Gazeta	Admin	
15-WZ/0006(Admin)	2015-06-24	3 285.90	Ulrich von J und Sohn GmbH	Admin	
15-PZ/0014(Admin)	2015-06-23	332.90	Auto SALE on s.c.	Admin	

FAQ - NAJCZĘŚCIEJ ZADAWANE PYTANIA I PROBLEMY

1 Czy mogę przetestować dodatek?

Przy większości naszych rozwiązań jest taka możliwość. Należy w tym celu pobrać wersję demo lub testową.

2 Czym się różni wersja demo od testowej?

Demo (zarówno NIP jak i Nr seryjny to same zera) można przetestować tylko na wersji demo Symfonii.

Wersję testową (prawidłowy NIP i Nr seryjny) można testować przez 14 dni. Pozwala ona na zweryfikowanie funkcjonalności dodatku na prawidłowych np.dokumentach, danych itp.

3 Jaki właściwie mam program?

Nazwa programu znajduje się na pasku okna. Szczegółowe informacje można odczytać w zakładce 'Aktywacja'.

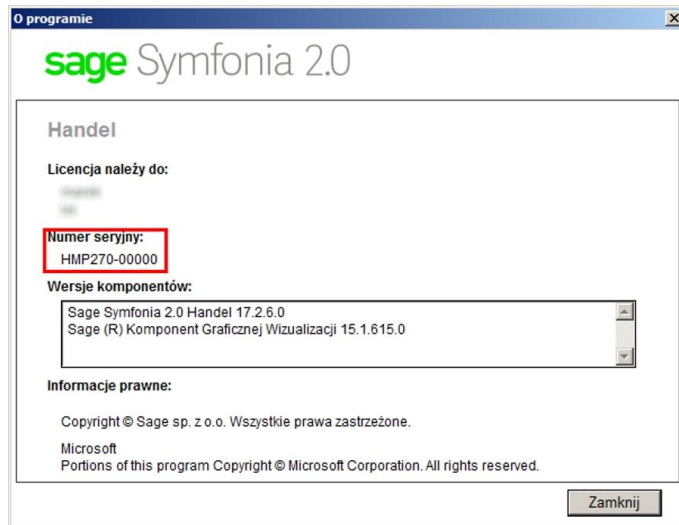
Dokładne dane o programie można również wyczytać z numeru licencji:

- HMP oznacza Symfonia Handel (Premium)
- HMF oznacza Handel ERP (Forte)
- HML w wersji do 2014 (HML140-99999) jest to stary Handel Start, a dla HML150 - jest to już nowy Handel Start.

Sage Symfonia Start 2.0		Sage Symfonia 2.0		Sage Symfonia ERP	
Mała Księgowość	MKP270	Finanse i Księgowość	FKP270	Finanse i Księgowość	FKF
Handel	HML270	Handel	HMP270	Handel	HMF
Faktura	FAL270	Handel (sprzedaż)	FAP270	Kadry i Płace	KIP
e-Dokumenty	EDS170	Kadry i Płace	KDP270	Środki Trwałe	STF
e-Deklaracje	EDK170	Środki Trwałe	STP270	e-Dokumenty	EDF
		Analizy Finansowe	AFP150	e-Deklaracje	EDX
		e-Dokumenty	EDS270		
		e-Deklaracje	EDK270		

4 Gdzie znajdę numery licencji?

W programie w zakładce 'Pomoc' -> 'O programie' lub Aktywacja -> Informacje o aktywacji oraz wybierając F4.



5 Jak pobrać dodatek?

Demo: w tym przypadku wystarczy uzupełnić tylko adres e-mail oraz przepisać 4 cyfry i kliknąć 'Pobierz dodatek'.

Wersja testowa: należy uzupełnić pola:

NIP firmy – to nip bazy, w której dodatek będzie wykorzystywany,

Nr seryjny – to ostatnie 6 cyfr po oznaczeniu i serii programu np. dla HMP270-123456 należy w okno wpisać '123456'.

Następnie należy uzupełnić pole adres e-mail, przepisać cyfry dla captcha i kliknąć 'Pobierz dodatek'.

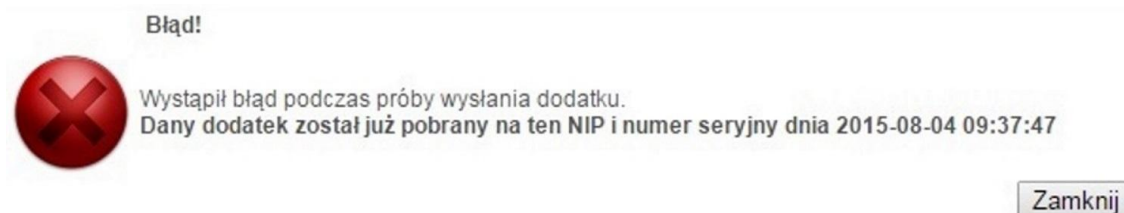
Na podany adres e-mail zostanie wysłana wiadomość z linkiem do pobrania dodatku.



The screenshot shows a web form for downloading software. It is divided into two sections: 'Wersja DEMO' and 'Wersja CZASOWA'. The 'Wersja DEMO' section states it works only with demo companies and lists demo numbers. The 'Wersja CZASOWA' section states it is a full version for companies and requires NIP and serial numbers. Below these is a form titled 'Pobierz wersję demo/testową' with fields for company name, email, NIP, serial number, and phone. A captcha field shows the number '30 58'. A 'Pobierz dodatek' button is at the bottom. A footer note says: '* na podany adres e-mail zostanie wysłana wersja instalacyjna dodatku'.

6 Błąd podczas próby wysłania dodatku 'Dany dodatek został już pobrany na ten NIP i numer seryjny...'

Nie ma możliwości ponownego pobrania dodatku na te same numery licencyjne. W takim przypadku proszę o kontakt z naszym działem handlowym.



7 Nie otrzymałem żadnego e-maila z dodatkiem?

Jeżeli adres został podany prawidłowo, proszę sprawdzić w Spaminie.

8 Otrzymałem e-mail, co dalej?

Należy się kliknąć w aktywny link 'POBIERZ DODATEK'.

W paczce zip znajdują się pliki dodatku (folder dodatek) oraz dodatkowe pliki – np. podręcznik użytkownika, w którym krok po kroku opisany jest proces instalacji i konfiguracji dodatku.

9 Jak się wgrywa dodatki?

Każdy dodatek ma instrukcję instalacji zawartą w podręczniku użytkownika. Opisuje ona szczegółowo jak się instaluje dany dodatek.

W najprostszym wariantcie instalacja sprowadza się do rozpakowania pliku z dodatkiem, skopiowania plików do odpowiedniego katalogu i wejściu do programu jako 'Admin' - dodatek instaluje się i jest gotowy do użycia.

1 Czy trzeba być informatykiem aby wgrać dodatek?

0

Niekoniecznie. Postępując zgodnie z instrukcją większość użytkowników radzi sobie z instalacją dodatku.

W przypadku problemów udzielamy pomocy przy uruchamianiu naszych rozwiązań.

Jednak zalecamy skorzystanie z fachowej pomocy aby uruchomienie przebiegło bezproblemowo.

1 Mam problem z wganiem dodatku, nie wiem gdzie umieścić pliki *.sc?

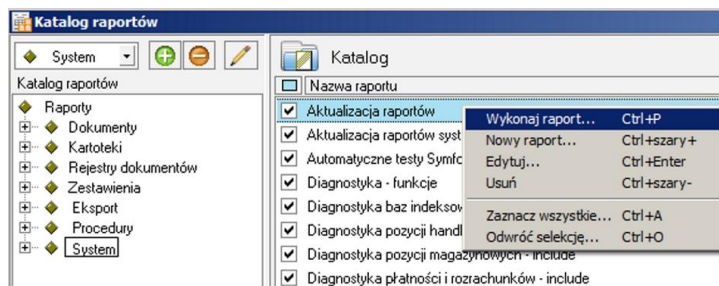
1

W momencie, gdy wczytujemy pliki *.sc i mamy wątpliwość co do katalogu w jakim należy umieścić pliki możemy 'wymusić' na programie utworzenie odpowiedniego katalogu.

W tym celu wchodzimy do Handel jako admin, następnie menu 'Kartoteki -> Raporty' i w lewym panelu zaznaczamy 'System'.

W prawym panelu wyświetlą się opcje, pierwsza z nich to 'Aktualizacja raportów'.

Klikamy na niej prawym przyciskiem myszki i wybieramy 'Wykonaj raport'.



1 ...

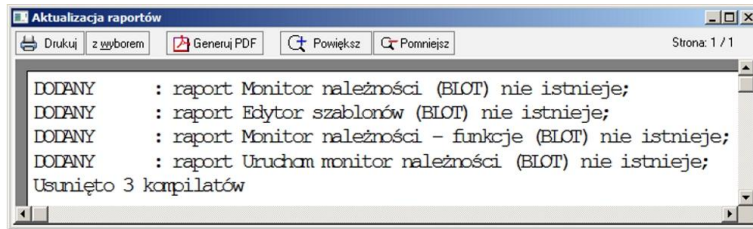
2

W przypadku jakiegokolwiek monitu - potwierdzamy. Po chwili powinniśmy ujrzeć podgląd wydruku z informacją 'Usunięto NN kompilatów'.

W tym momencie właściwy katalog został utworzony.

Możemy skopiować do niego pliki sc i uruchomić ww. opcję ponownie.

W przypadku monitu 'czy założyć pliki w tym katalogu...' - potwierdzamy. W wyniku tego powinniśmy ujrzeć dodatkowo informację z listą nazw wczytanych modułów.



1 Umieściłem pliki w katalogu, zalogowałem się jako 'admin', ale monit o wczytanie raportów się nie pokazał?

3 Możemy użyć opcji "Aktualizacja raportów systemowych", która działa analogicznie jak ta opisana wyżej. Z tym, że możemy podać nazwę folderu, z którego wczytujemy pliki *.sc.

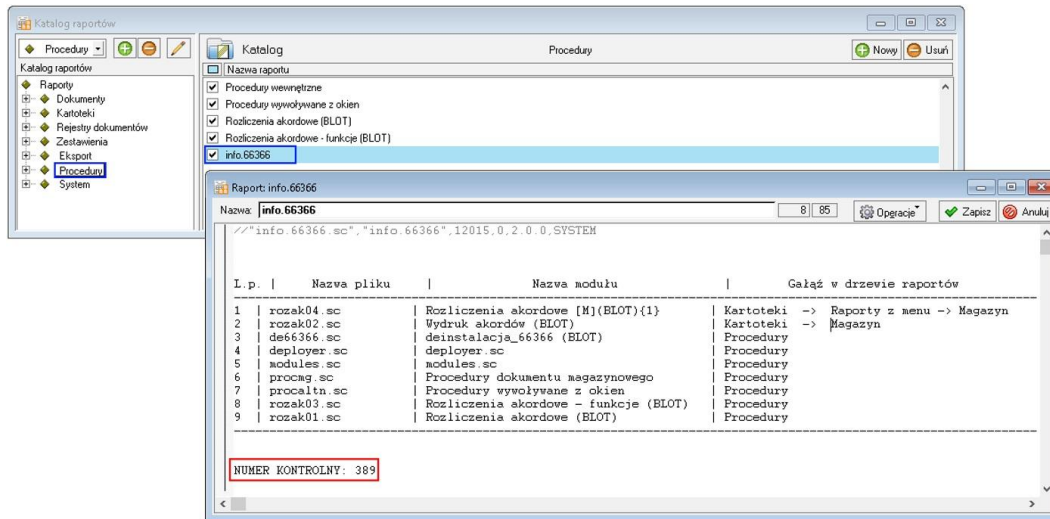
1 Informacje o modułach/raportach w dodatku.

4

Aby podejrzeć moduły dodatku przechodzimy do Kartoteki -> Raporty -> Procedury. Po prawej stronie należy odszukać raport info.[numer seryjny] (np. info.66366).

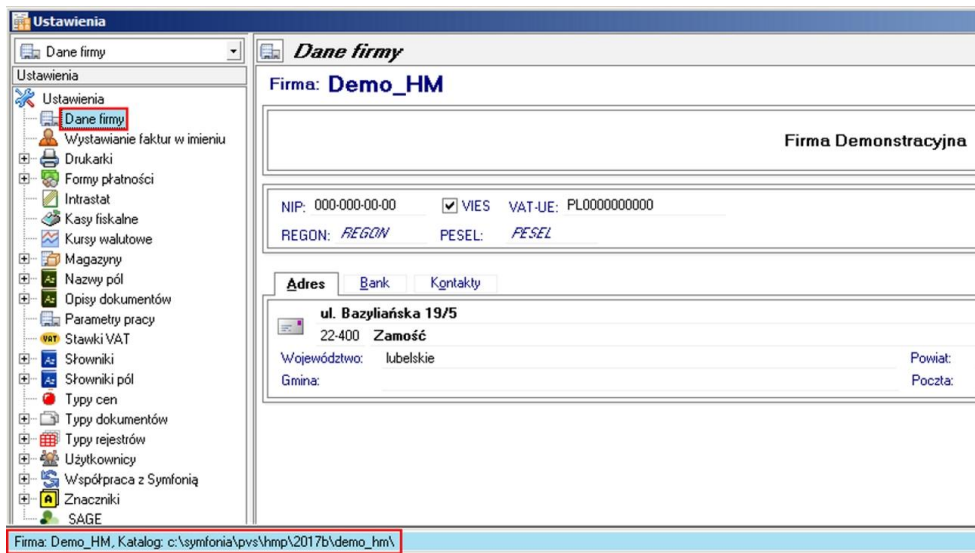
Po kliknięciu się w raport pokaże się tabela z informacjami o dodatku:

1. Nazwa pliku -> zawiera spis wgranych plików *.sc.
 2. Nazwa modułu -> moduły zaimportowane do programu.
 3. Gałąź w drzewie raportów -> wskazuje miejsce uruchomienia każdego z modułów (również lokalizacja raportu).
- Znajduje się tutaj również informacja o numerze kontrolnym dodatku (zaznaczony na czerwono). Jest to informacja przydatna w przypadku problemów z dodatkiem.



1 Gdzie znajduje się katalog z bazą danych? 5

W tym celu należy otworzyć zakładkę Ustawienia -> Dane firmy.
W lewym dolnym rogu ekranu pokaże się ścieżka z katalogiem, w którym znajdują się pliki bazy danych.



1 **Komunikat: Brak licencji.**
6

W pierwszej kolejności proszę zweryfikować pobraną licencję, czy jest demo, czy testowa (można to zweryfikować w paczce z dodatkiem – plik licencja.txt).

Licencja demo służy do wykorzystania tylko w bazie demo Symfonii Handel.

Jeżeli testowa, proszę sprawdzić, czy numery licencyjne (numer seryjny i numer NIP) są prawidłowe, i czy dodatek jest uruchamiany w odpowiedniej bazie.

Jeżeli wszystko wygląda ok, a komunikat i tak się pojawia zalecamy kontakt z BOK.

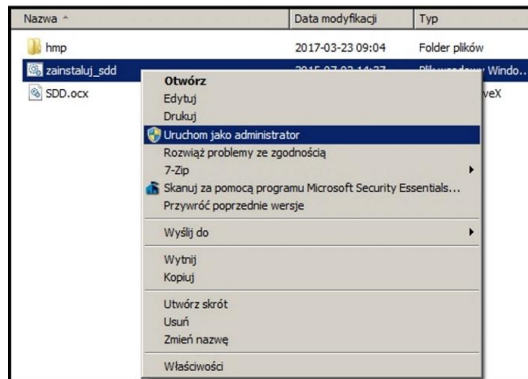


1 Instalacja SDD - komponent techniczny.

7

Aby poprawnie zainstalować komponent techniczny, wymagany w niektórych dodatkach, należy wypakować pliki z udostępnionego folderu z dodatkiem.

Zapisać je na dysku i Uruchomić jako administrator.

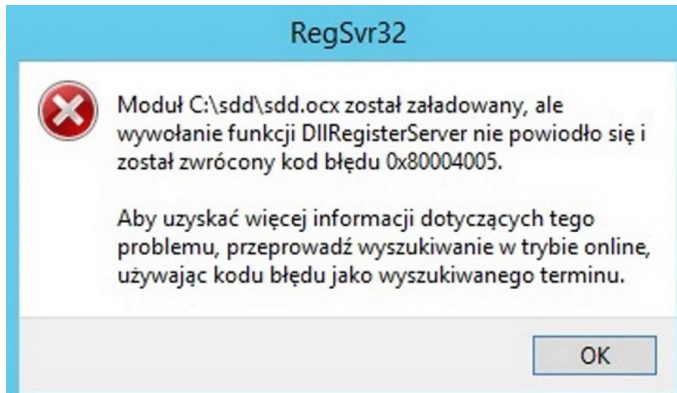


1 Komunikat RegSvr32

8

Komunikat może pojawić się w programach z systemem Windows 8 lub wyższym. Wymagane jest uruchomienie wiersza poleceń w trybie administratora, wskazanie pliku `sdd.bat` ręcznie i jego uruchomienie.

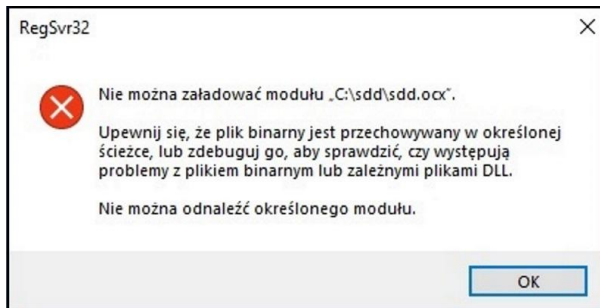
Przykład: <https://www.youtube.com/watch?v=9wyky4m2t5E>



1 Komunikat: RegSvr32. Nie można załadować modułu...

9

Pliki `sdd.bat` oraz `sdd.ocx` proszę skopiować do folderu `C:\sdd\` i z jego poziomu zainstalować komponent techniczny (uruchomić jako administrator)



2 Co właściwie kupuję?

0

W ramach zakupu dodatku nabywają Państwo prawo do wieczystego korzystania z dodatku (z wyjątkiem e-usługi).

Zakup dodatku uprawnia do jego wykorzystania w 1 firmie (bazie danych jednego z programów).

Wszystkie ceny podawane w katalogu dotyczą wersji 1-firmowej i są cenami netto.

2 Potrzebuję to samo rozwiązanie dla kolejnej firmy - czy mam kupić ponownie dodatek?

1

Nie ma takiej potrzeby.

Możliwe są następujące warianty zakupu innych/dodatkowych licencji:

- licencja dla następnej firmy w ramach jednego właściciela - dopłata 50%,
- licencja wielofirmowa (bez limitu firm) w ramach jednego właściciela - dopłata 150%,
- licencja dla biur rachunkowych - dopłata 70%.

2 Jak wgrzywać dodatki z licencją na więcej niż 1 firma (Symfonia Handel)?

2

Z uwagi na to, że Symfonia Handel przechowuje dodatki 'w instalacji programu' działają one na każdej firmie do której wchodzimy używając danego katalogu z zainstalowanym programem.

W przypadku, gdy mamy np. 3 firmy i każda z nich posiada inny zestaw dodatków sugerujemy rozdzielanie instalacji do osobnych katalogów.

W innym przypadku będą one działały tylko w firmie, która posiada licencję.

Należy pamiętać, aby przy zakupie dodatku zgłosić taki fakt.

2 Planujemy aktualizację Symfonii, czy dodatek nadal będzie działał?

3

Jeżeli chcą mieć Państwo pewność, że dodatek będzie współpracował z najnowszą wersją programu zapraszam do kontaktu z nami.

Zweryfikujemy, czy dodatek będzie wymagał aktualizacji.

Sugerujemy zgłaszanie takiej informacji z odpowiednim wyprzedzeniem.

Aktualizację wszelkiego rodzaju importów-eksportów, konektorów, zalecamy wykonywać po wykonaniu raportów lub w okresach "mniejszego nawału pracy".

2 Czy po aktualizacji programu Sage Symfonia Państwa dodatek nadal będzie funkcjonować?

4

Tego nikt nie wie :).

Do każdego dodatku załączamy umowę licencyjną jaką stosujemy. Reguluje ona to w taki sposób, że jeżeli dodatek przestanie poprawnie działać, to go aktualizujemy aby działał.

Albo jest to aktualizacja bezpłatna albo płatna - maksymalnie 20% wartości zakupowej dodatku.

2 Po aktualizacji programu do najnowszej wersji zniknęły raporty?

5

Należy ponownie zainstalować dodatek (wgrać pliki). Jeżeli dodatek zawierał plik konfiguracyjny najprościej -przenieść plik (pliki) *.ini z poprzedniej wersji. Nie będzie wtedy potrzeby ponownej konfiguracji.

2 Zmienił się numer seryjny programu Symfonia Handel? Czy dodatek nadal będzie działał?

6

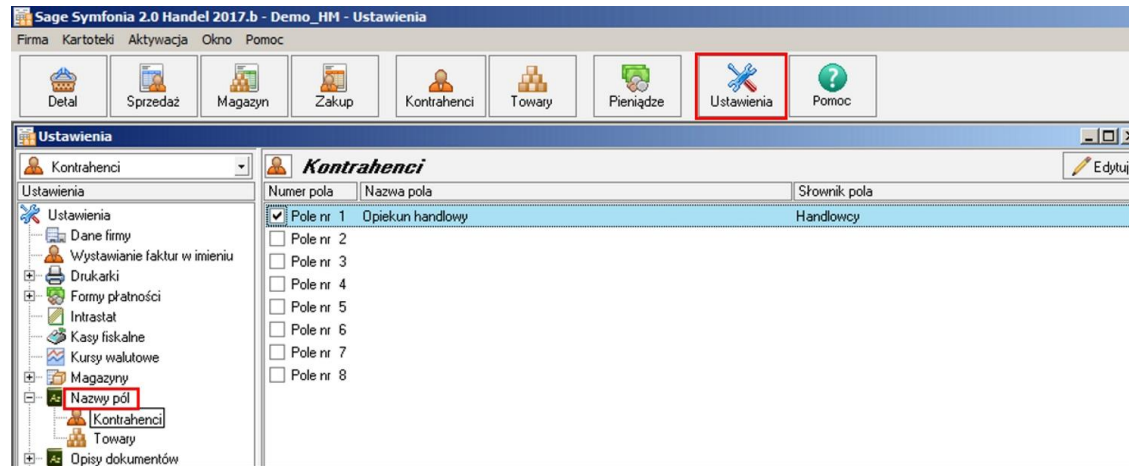
Niestety nie. Licencja dla naszych rozwiązań generowana jest na podstawie numeru licencji i numeru NIP. Zmiana, któregośkolwiek z nich spowoduje brak możliwości korzystania z dodatku.

W celu wygenerowania nowej licencji prosimy o kontakt z Biurem Obsługi Klienta. Usługa może być płatna.

2 Jak dodać pola dodatkowe dla kontrahenta w Symfonii Handel?

7

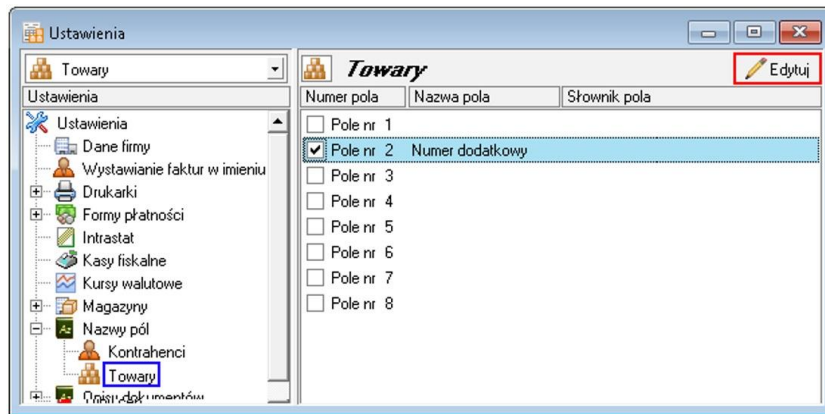
Aby dodać pola dodatkowe dla kontrahenta, należy wybrać kolejno Ustawienia -> Nazwy pól -> Kontrahenci.



2 Jak dodać pola dodatkowe dla towarów w Symfonii Handel?

8

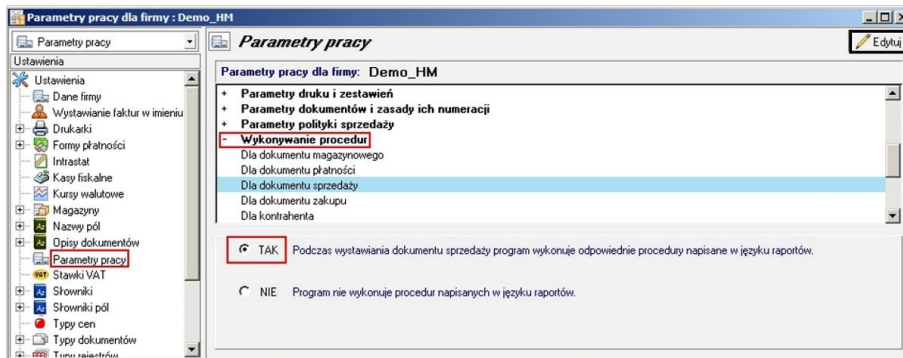
Aby dodać pole dodatkowe dla towarów, należy wybrać Ustawienia -> Nazwy pól -> Towary.



2 Uruchomienie procedur w Handlu.

9

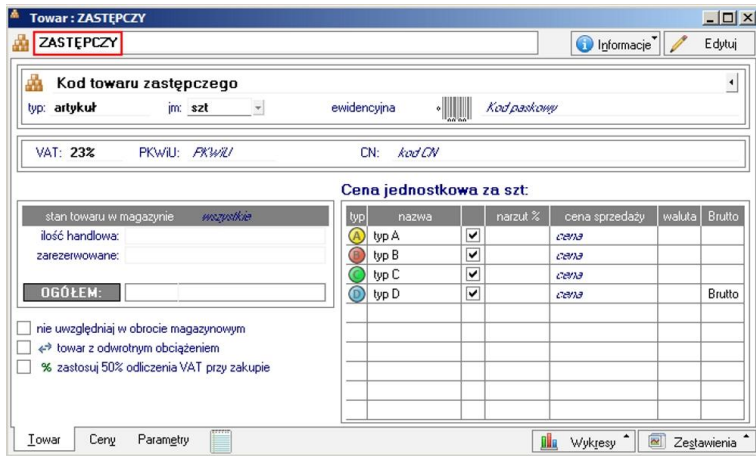
Aby włączyć Wykonywanie procedur przechodzimy do Ustawienia -> Parametry pracy.
W prawym oknie rozwijamy Wykonywanie procedur i Edytujemy wybrane, przełączając je na tak



3 Towar o kodzie 'ZASTĘPCZY'.

0

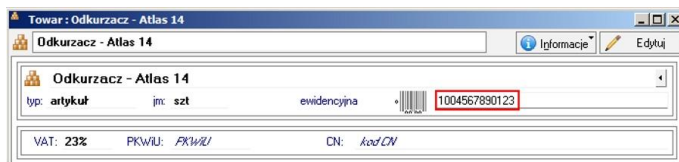
Bardzo często wykorzystujemy w naszych rozwiązaniach dodatkowych towar o kodzie zastępczy. Tak powinien wyglądać prawidłowy utworzony towar zastępczy. Kod (ramka czerwona) przepisujemy do pliku konfiguracyjnego w miejsce do tego przeznaczone.



3 Kod EAN

1

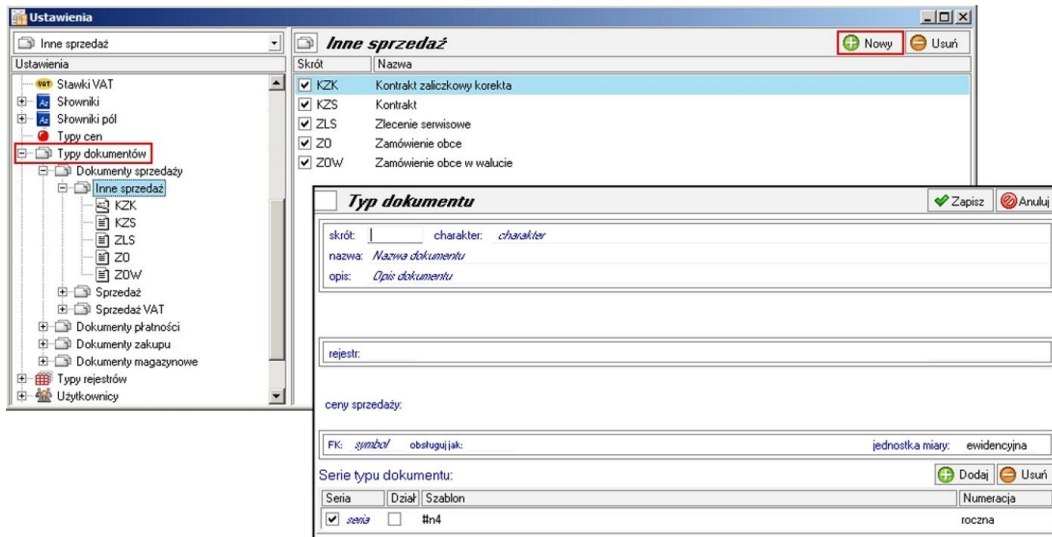
Kod EAN bardzo często wykorzystywany jest przy różnego rodzaju eksportach i importach. Na jego podstawie następuje identyfikacja towaru



3 Definiowanie dokumentów.

2

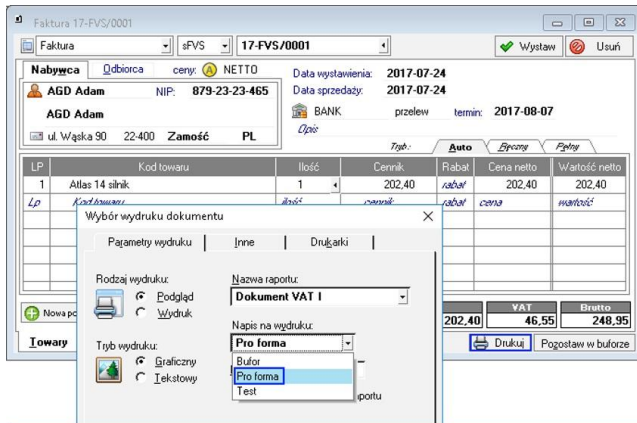
Aby zdefiniować/dodać nowy typ dokumentu przechodzimy do Ustawienia -> Typy dokumentów. Wybieramy rodzaj dokumentu i klikamy Nowy.
W oknie uzupełniamy niezbędne informacje i zapisujemy.



3 Jak wystawić dokument PRO FORMA w Handlu?

3

Zaczynamy od wprowadzania nowego dokumentu sprzedaży np. faktura. Nie wystawiamy dokumentu. Na uzupełnionym dokumencie wybieramy Drukuj, w opcjach wydruku wskazujemy odpowiedni napis i potwierdzamy. Wydruk dokumentu PRO FORMA następuje z okna, które się pokaże.



3 Znaczniki w programie Symfonia Handel.

4

W programie są dostępne następujące znaczniki:

'znacznik A' - 65	
'znacznik B' - 66	
'znacznik C' - 67	
'znacznik D' - 68	
'znacznik E' - 69	
'znacznik F' - 70	
'znacznik G' - 71	'znacznik 0' - 91
'znacznik H' - 72	'znacznik 1' - 92
'znacznik I' - 73	'znacznik 2' - 93
'znacznik J' - 74	'znacznik 3' - 94
'znacznik K' - 75	'znacznik 4' - 95
'znacznik L' - 76	'znacznik 5' - 96
'znacznik M' - 77	'znacznik 6' - 97
'znacznik N' - 78	'znacznik 7' - 98
'znacznik O' - 79	'znacznik 8' - 99
'znacznik P' - 80	'znacznik 9' - 100
'znacznik Q' - 81	
'znacznik R' - 82	
'znacznik S' - 83	
'znacznik T' - 84	
'znacznik U' - 85	
'znacznik V' - 86	
'znacznik W' - 87	
'znacznik X' - 88	
'znacznik Y' - 89	
'znacznik Z' - 90	

ZALECENIA EKSPLOATACYJNE - jak konserwować system wyposażony w dodatki?

1 Jak aktualizować system z dodatkami?

System wyposażony w dodatki wymaga dodatkowych czynności w przypadku aktualizacji programu.

Przed wszystkim przed jakąkolwiek aktualizacją należy wykonać PEŁNĄ KOPIĘ danych firmy oraz kopię katalogu programu (katalog, na który wskazuje skrót uruchamiający program).

Podstawową kwestią jest to, czy dodatek będzie działał w nowej wersji. To należy sprawdzić odpowiednio wcześniej przed aktualizacją aby nie zablokować sobie pracy w systemie.

Odpowiedź na to pytanie uzyskacie Państwo w naszym Biurze obsługi klienta po mailowym zapytaniu.

Drugą sprawą jest sposób aktualizacji.

Z tego punktu widzenia są dwa typy aktualizacji: aktualizacja 'kasująca' rozwiązania dodatkowe i aktualizacja, która nie wpływa na nie.

Zazwyczaj aktualizacja 'literkowa' np. z wersji 2016 na 2016.a nie kasuje rozwiązań dodatkowych. Natomiast przejście z 2015 na 2016 już tak.

W takim przypadku należy po aktualizacji zainstalować dodatek ponownie.

2 Jak wykonywać kopię bezpieczeństwa systemu z dodatkami?

System wyposażony w dodatki wymaga nieco innego sposobu wykonywania kopii bezpieczeństwa.

Standardowa kopia bezpieczeństwa archiwizuje dane firmy, ale nie bierze pod uwagę dodatkowych plików i elementów jakie są wprowadzane przez dodatki.

Dlatego, aby się zabezpieczyć przed koniecznością ponownej instalacji dodatków po awarii, oprócz standardowej kopii bezpieczeństwa należy wykonać kopię katalogu programu (katalog na który wskazuje skrót uruchamiający program).

Czynności te można automatyzować na wiele sposobów. W tym celu prosimy o kontakt z Państwa opiekunem od IT lub z naszym Biurem Obsługi Klienta.

3 Jak utrzymywać program zintegrowany z innymi systemami?

W przypadku pracy na programie, który współpracuje z innymi systemami np. sklepami internetowymi, systemami bankowymi sytuacja jest bardziej skomplikowana.

Oprócz aktualizacji/zgodności dodatków z nowymi wersjami symfonia dochodzi kwestia 'nowych wersji' systemów połączonych.

Należy ustalić z dostawcą takiego systemu tryb wprowadzania zmian i je kontrolować. Dodatki są sprzedawane z licencją na działanie z określonymi wersjami systemu połączonego na dzień sprzedaży.

W przypadku zmiany np. wersji sklepu internetowego może to doprowadzić do niepoprawnego działania dodatku lub jego całkowitego zablokowania.

W tym układzie 'zgodność' nowych wersji systemów jest sprawdzana indywidualnie i należy się w takich przypadkach kontaktować z naszym Biurem Obsługi Klienta.

4 Dodatki wykorzystujące 'procedury' programu

Dodatki wykorzystujące procedury automatyczne programu są bardzo podatne na 'dezaktywację' w przypadku aktualizacji programu.

Dlatego BEZWZGLĘDNIE należy wykonywać kopię katalogu programu przed każdą aktualizacją.

W sytuacji, gdy w systemie istnieje kilka dodatków korzystających z 'procedur' ważne jest, aby były dostępne kopie skryptów procedur ponieważ są to zbiory unikalne i występują tylko w danych klienta.

W przypadku utraty tych danych proces integracji trzeba będzie przeprowadzić ponownie co może być usługą płatną.

5 Jak rozbudowywać już zmodyfikowany system o nowe dodatki?

Z tego punktu widzenia jest istotne jaki jest charakter modyfikacji nowego dodatku.

Dodatki mogą modyfikować system na kilka sposobów:

- a. tworzenie nowych funkcji,
- b. tworzenie nowych funkcji opartych o 'procedury automatyczne',
- c. tworzenie nowych funkcji opartych o wydruki.

Wątpliwość, czy dodatek poprawnie zadziała może się pojawić w przypadkach b i c.

W uproszczeniu trzeba sprawdzić wykonalność wdrożenia kiedy dwa lub więcej dodatków korzysta z 'procedur' lub modyfikuje ten sam wydruk.

Takie analizy wykonujemy na indywidualne zapytanie klienta.

W przypadku, gdy dodatki pokrywają się w tych obszarach należy przeprowadzić ich 'integrację'.

Takie usługi wykonujemy na indywidualne zlecenie klienta.

Więcej rozwiązań do systemów Symfonia oraz Forte/ERP znajdziesz na stronie

symfoniadodatki.pl

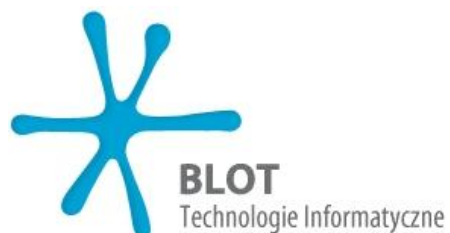
Zachęcamy do pobierania wersji demo naszych produktów

Dodatkowe informacje można uzyskać telefonicznie pod numerem

693 936 046

lub przez e-mail

handel@symfoniadodatki.pl



BLOT SP. Z O.O.

NIP 9471983254 KRS 0000488429

Brukowa 10

91-341 Łódź

tel. 693 936 046

e-mail: handel@symfoniadodatki.pl