

Podręcznik użytkownika

## **Konektor, integracja z systemem Magento (import zamówień) 1.0 dodatek do Handel ERP dla 1 firmy**

## SPIS TREŚCI

1. Instalacja dodatku
2. Konfiguracja
3. Aktualizacja dodatku
4. Wstęp
5. Działanie dodatku
6. Mapowanie towarów
7. FAQ - najczęściej zadawane pytania i problemy
8. Zalecenia eksploatacyjne

## INSTALACJA DODATKU

Do wykonania jednorazowo

1. Po rozpakowaniu archiwum pliki z rozszerzeniem \*.sc (również z podkatalogu ustawienia) wgrać do podkatalogu programu:

...ŚCIEŻKA\_DO\_PROGRAMU...raporty\hmf  
jeżeli podkatalog nie istnieje to należy go ręcznie założyć.

2. Zalogować się jako 'admin' do programu, przy monicie o wczytanie nowych raportów wybrać 'Wczytaj'. Dodatek powinien zostać wczytany.

## KONFIGURACJA DODATKU

1. Konfiguracja skryptu po stronie serwera

Otworzyć notatnikiem plik config.php dołączony do dodatku odnaleźć linie:

```
define('ACCESS_PASSWORD','something fishy');  
define('MYSQL_HOST','sql.mojafirma.pl');  
define('MYSQL_USER','mojafirma');  
define('MYSQL_PASS','haslo_do_sql');  
define('MYSQL_DB','magento');  
define('MYSQL_PREFIX','');  
define('MYSQL_SRC_ENC','ISO-8859-2');
```

a następnie uzupełnić je poprawnymi danymi.

Znaczenie:

ACCESS\_PASSWORD – konfigurowalne hasło indywidualne (musi się zgadzać z tym w pliku konfiguracyjnym dodatku, który jest opisany w następnym punkcie

MYSQL\_USER, MYSQL\_PASS, MYSQL\_DB – odpowiednio: użytkownik, hasło i baza sklepu. Dostarczone przez usługodawcę informacje o dostępie do bazy MySQL (dane muszą być takie same, jak podane podczas instalacji sklepu)

MYSQL\_PREFIX – prefiks tabel podawany podczas instalacji sklepu

Po skonfigurowaniu skryptu należy wysłać pliki \*.php na serwer gdzie umieszczony jest sklep. Pliki należy wgrać dowolnym klientem FTP do katalogu głównego.

MYSQL\_SRC\_ENC – symbol strony kodowej dla mechanizmu kodującego polskie znaki.

## 2. Konfiguracja dodatku po stronie klienta symfoniowego.

Po poprawnym skonfigurowaniu skryptu PHP należy otworzyć program Symfonia ERP i w kartotece raportów przejść do gałęzi Raporty -> Procedury. W spisie raportów powinna znajdować się pozycja 'Magento [U](BLOT)'. Po otwarciu powinno pokazać się okno z takimi pozycjami:

```
string imma_url_import="http://magenta.moja_firma.pl/import.php"  
    imma_url_import – adres URL do skryptu PHP  
string imma_import_pass="something%20fishy"  
    imma_import_pass – hasło, które musi być identyczne jak w linijce define('ACCESS_PASSWORD','something fishy'); skryptu PHP  
string imma_typ_dk="ZMO"  
    imma_typ_dk – jakiego typu ma być dokument zamówienia  
string imma_tw_zastepczy="ZASTĘPCZY"  
    imma_tw_zastepczy – kod towaru, który ma zostać użyty, gdy dodatek nie znajdzie odpowiednika dla towaru ze sklepu.  
string imma_tw_dostawa="DOSTAWA"  
    kod towaru, który ma zostać użyty w pozycji z kosztami dostawy.  
string imma_kh_uzg="IMPORT MAGENTO"  
    kod kontrahenta do uzgodnień kodów obcych.  
imma_forma_pl.set("checkmo_Kurier - DHL/Schenker", "BANK_przelew_7")  
imma_forma_pl.set("cashondelivery_Kurier - DHL/Schenker", "KASA_Płatność przy odbiorze_0")  
imma_forma_pl.set("dotpay_Poczta Polska - List/Paczka", "BANK_Od dotpay_0")  
imma_forma_pl.set("dotpay_Poczta Polska - Priorytet", "BANK_Od dotpay_0")  
.....  
.....
```

linię przypisujące (mapujące) rejestry i formy płatności do sposobów płatności z magento. W przypadku próby importu bez zmapowanych form płatności system wyświetli monit, w którym będzie informował o braku przypisania.

Wyświetlony tekst należy wpisać w linii

```
imma_forma_pl.set( "NAZWA_Z_MONITU" , "REJESTR_FORMAPŁATNOŚCI_TERMIN" )
```

i przypisać do niego:

symbol rejestru płatności,

kod formy płatności

termin płatności w dniach (natychmiastowe np. 'gotówka' – 0)

```
int imma_wystaw=0
```

flaga czy wystawiać wczytane ZMO

```
string imma_handl="HAN"
```

domyślny dział dla wczytywanych ZMO

```
string imma_rodzaj="teeest"
```

domyślny rodzaj do którego mają być przypisane ZMO

```
int imma_znacznik=66
```

domyślny znacznik jaki należy ustawić wczytanym ZMO. 65-A,66-B,67-C itd.

```
string imma_seria="sPL"
```

domyślna seria numeracji dla ZMO

## AKTUALIZACJA DODATKU

Aktualizacja dodatku polega na ponownym wczytaniu wszystkich modułów. Przed instalacją należy zwrócić uwagę na kilka rzeczy: wykonanie kopii plików konfiguracyjnych (pliki \*.ini dodatku i/lub raporty), należy sprawdzić czy dodatki są zintegrowane z innymi rozwiązaniami. Jeżeli są to po aktualizacji należy je ponownie zintegrować, w przypadku linii Symfonia (dawniej Premium) oprócz standardowej kopii bezpieczeństwa należy wykonać kopię bezpieczeństwa katalogu programu.

Aktualizacja licencji dodatku polega na ponownym wczytaniu modułu z licencją. Nazwa tego modułu znajduje się w pliku licencja.txt.

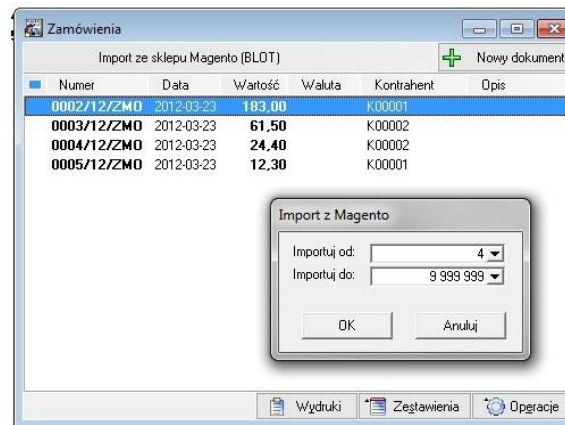
## Wstęp

Dodatek wprowadza możliwość INTEGRACJI ze sklepem internetowym Magento.

Integracja obejmuje import zamówień ze sklepu internetowego Magento.

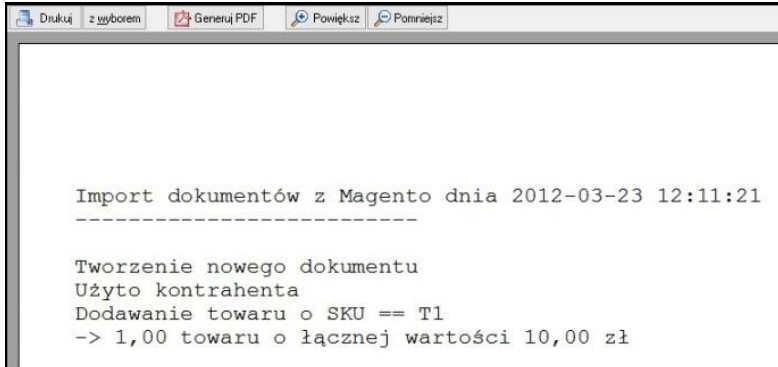
Do systemu wczytywane są zamówienia składane w sklepie oraz dane kontrahentów.  
W przypadku, gdy klient nie istnieje jest automatycznie zakładany.

Import zamówień  
Import odbywa się po użyciu opcji 'Import z Magento'.



W momencie importu sprawdzane są kody/nazwy wczytywanych pozycji.

Uzgodnienia odbywają się wg kodów lub nazw (wg parametru sterującego).



```
Drukuj z wybozem Generuj PDF Powiększ Pomniejsz

Import dokumentów z Magento dnia 2012-03-23 12:11:21
-----

Tworzenie nowego dokumentu
Użyto kontrahenta
Dodawanie towaru o SKU == T1
-> 1,00 towaru o łącznej wartości 10,00 zł
```

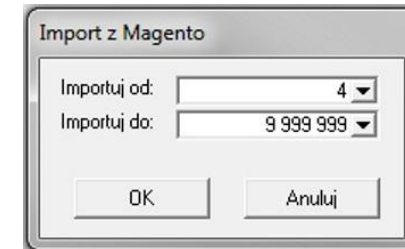
W przypadku kosztów wysyłki są one umieszczane na zamówieniu jako dodatkowa pozycja.  
W przypadku kosztów pobrania są one również umieszczane na zamówieniu jako dodatkowa pozycja.

Cena dodatku nie obejmuje usług związanych ze sklepem internetowym!

## Działanie dodatku

Aby uruchomić dodatek wystarczy na kartotece zamówień obcych kliknąć prawym przyciskiem myszy i wybrać pozycję 'Import z Magento (BLOT)'. Ukáže się wtedy okienko wyboru zakresu importu.

Wskazujemy w nim zakres identyfikatorów zamówień, które mają zostać zaimportowane. Poza specjalnymi przypadkami nie należy zmieniać tych wartości.



Import z Magento

Importuj od: 4

Importuj do: 9 999 999

OK Anuluj

## Mapowanie towarów

Aby dodatek użył odpowiednich towarów należy ustawić ich 'mapowanie' tzn. który towar ze sklepu Magento odpowiada towarowi w HMF.

W tym celu należy:

- w towarze w sklepie ustawić parametr SKU,
- kod powinien odpowiadać kodowi towaru z Symfonii lub można ustawić inny kod,
- w przypadku, gdy jest inny należy ustawić obcy kontrahenta 'integracyjnego' w Symfonii na odpowiadający parametrowi SKU towaru.

Jeżeli towar nie zostanie odnaleziony przez dodatek zostanie użyty towar o kodzie zastępczym (ustawialnym w pliku konfiguracyjnym).



## FAQ - NAJCZĘŚCIEJ ZADAWANE PYTANIA I PROBLEMY

### 1 Komunikat: Błąd wykonania. Błąd wczytywania kontrahenta do uzgodnień....

W kartotece kontrahentów nie zdefiniowano kontrahenta do uzgodnień importu.

Nowego kontrahenta należy dodać do kartoteki i kod wpisać do raportu konfiguracyjnego 'Magento [U] (BLOT) w sekcji: string imma\_kh\_uzg="IMPORT MAGENTO".



### 2 Komunikat: Błąd wykonania... System nie może zlokalizować określonego obiektu...

Problem z połączeniem internetowych lub co jest bardziej prawdopodobne problem z dostępem do serwera.

Należy zweryfikować ustawienia konfiguracyjne, zarówno w pliku \*.php jak i w raporcie 'Magento [U]'.



### 3 Wprowadzanie parametrów do modułu [U], jeżeli trzeba podać uprawnionych użytkowników.

W przypadku, gdy mamy parametr zdefiniowany następująco:

```
....  
string dod_parametr="TEKST_PARAMETRU"  
...
```

i mamy do wprowadzenia ciąg znaków zawierający znak specjalny \ należy go wpisać podwójnie

przykładowo:

```
...  
string dod_parametr="DOMENA\UZYTKOWNIK" !!!! ŹLE !!!!  
...  
string dod_parametr="DOMENA\\UZYTKOWNIK" DOBRZE  
...
```

jeżeli natomiast parametr jest zdefiniowany bez znaków cudzośćlowia to znak \ należy stosować pojedynczo, np.:

```
...  
dod_parametr=TEKST_PARAMETRU,INNY TEKST  
...  
dod_parametr=DOMENA\UZYTKOWNIK,admin,DOMENA\INNY_UZYTKOWNIK  
...
```

#### 4 Jaki mam program?

Nazwa programu znajduje się na pasku okna. Szczegółowe informacje można odczytać w zakładce 'Aktywacja'.

Dokładne dane o programie można również wyczytać z numeru licencji:

- HMP oznacza Symfonia Handel (Premium)
- HMF oznacza Handel ERP (Forte)
- HML w wersji do 2014 (HML140-99999) jest to stary Handel Start, a dla HML150 - jest to już nowy Handel Start.

Sage Symfonia Start 2.0		Sage Symfonia 2.0		Sage Symfonia ERP	
Mała Księgowość	MKP270	Finanse i Księgowość	FKP270	Finanse i Księgowość	FKF
Handel	HML270	Handel	HMP270	Handel	HMF
Faktura	FAL270	Handel (sprzedaż)	FAP270	Kadry i Płace	KIP
e-Dokumenty	EDS170	Kadry i Płace	KDP270	Środki Trwałe	STF
e-Deklaracje	EDK170	Środki Trwałe	STP270	e-Dokumenty	EDF
		Analizy Finansowe	AFP150	e-Deklaracje	EDX
		e-Dokumenty	EDS270		
		e-Deklaracje	EDK270		

## 5 Gdzie znajdę numery licencji?

W programie, w zakładce 'Pomoc -> 'O programie' lub wybierając F4.

## 6 Jak się instaluje dodatek?

Każde nasze rozwiązanie posiada podręcznik użytkownika, który zawiera instrukcje instalacji. Poprowadzi ona krok po kroku przez proces instalacji.

## 7 Niestety po zalogowaniu do Handlu raport o aktualizacji nie pojawił się. Jak wgrać dodatek?

Można ręcznie wywołać aktualizację raportów.

Należy zalogować się jako admin do Handlu ERP, przejść do Raporty -> System i wywołać 'Aktualizację raportów systemowych'.

Na oknie wskazać folder z plikami \*.sc (wypakowane z przesłanej paczki).

## 8 Pobrałem demo, ale nie działa?

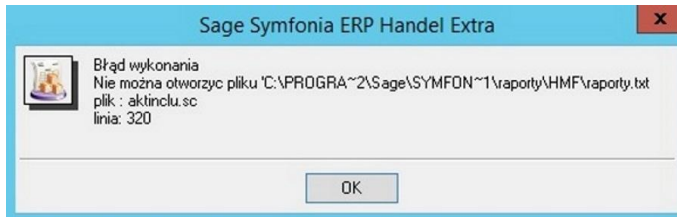
Aby przetestować rozwiązanie dedykowane Symfoni ERP (Forte) należy pobrać wersję testową. W tym celu należy, w oknie pobierania wpisać NIP firmy, numer seryjny programu oraz pozostałe dane. Następnie pobrać dodatek.

## 9 Błąd wykonania: Nie można otworzyć pliku.

Brak dostępu zalogowanego użytkownika windows do katalogu C:\Program...

Aby dodatek został poprawnie zainstalowany, należy zalogować się na konto z większymi uprawnieniami.

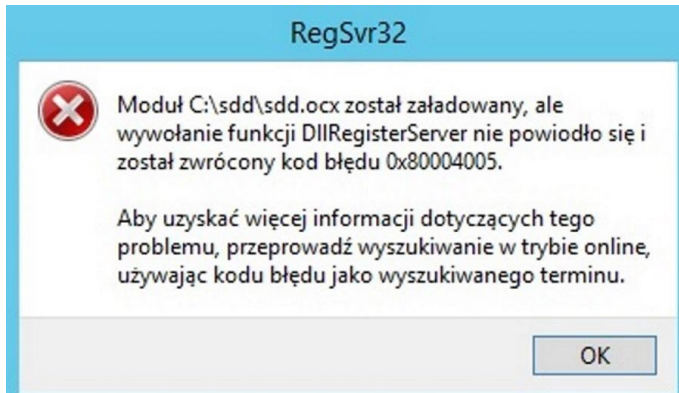
Można również z programu przejść do kartoteki raportów -> System -> Aktualizacja raportów systemowych, i wskazać folder z dodatku z rozpakowanego archiwum.



## 10 Komunikat RegSvr32

Komunikat może pojawić się w programach z systemem Windows 8 lub wyższym.  
Wymagane jest uruchomienie wiersza poleceń w trybie administratora, wskazanie pliku `sdd.bat` ręcznie i jego uruchomienie.

Przykład: <https://www.youtube.com/watch?v=9wyky4m2t5E>



#### 11 Czy po aktualizacji programu Sage Symfonia ERP Państwa dodatek nadal będzie funkcjonować?

Tego tak naprawdę nikt nie wie :).

Do każdego dodatku załączamy umowę licencyjną jaką stosujemy. Reguluje ona to w taki sposób, że jeżeli dodatek 'przestanie poprawnie działać' po wgraniu nowej wersji, to go dostosowujemy/aktualizujemy aby działał.

Jest to aktualizacja bezpłatna lub płatna (ale maksymalnie 20% wartości zakupowej dodatku).

#### 12 Planujemy aktualizację Symfonii ERP, czy dodatek nadal będzie działał?

Jeżeli chcą mieć Państwo pewność, że dodatek będzie współpracował z najnowszą wersją programu zapraszam do kontaktu z nami.

Zweryfikujemy, czy dodatek będzie wymagał aktualizacji.

Sugerujemy zgłaszanie takiej informacji z odpowiednim wyprzedzeniem.

Aktualizację wszelkiego rodzaju importów-eksportów, konektorów, zalecamy wykonywać po wykonaniu raportów lub w okresach "mniejszego nawału pracy".

#### 13 Co właściwie kupuję?

W ramach zakupu dodatku nabywają Państwo prawo do wieczystego korzystania z dodatku ( z wyjątkiem e-usług).

Zakup dodatku uprawnia do jego wykorzystania w 1 firmie (bazie danych jednego z programów).  
Wszystkie ceny podawane w katalogu dotyczą wersji 1- firmowej i są cenami netto.

**14 Potrzebuję ten sam dodatek dla drugiej firmy/potrzebuję importować dane z kilku firm - czy mam zakupić dodatek dla każdej?**

Standardowa licencja uprawnia do pracy w ramach jednej firmy.

Możliwe są dodatkowo następujące warianty zakupu innych licencji:

- licencja dla następnej firmy w ramach jednego właściciela - dopłata 50%,
- licencja wielofirmowa (bez limitu firm) w ramach jednego właściciela - dopłata 150%,
- licencja dla biur rachunkowych - dopłata 70%.

## **ZALECENIA EKSPLOATACYJNE - jak konserwować system wyposażony w dodatki?**

### **1 Jak aktualizować system z dodatkami?**

System wyposażony w dodatki wymaga dodatkowych czynności w przypadku aktualizacji programu.

Przed wszystkim przed jakąkolwiek aktualizacją należy wykonać PEŁNĄ KOPIĘ danych firmy oraz kopię katalogu programu (katalog, na który wskazuje skrót uruchamiający program).

Podstawową kwestią jest to, czy dodatek będzie działał w nowej wersji. To należy sprawdzić odpowiednio wcześniej przed aktualizacją aby nie zablokować sobie pracy w systemie.

Odpowiedź na to pytanie uzyskacie Państwo w naszym Biurze obsługi klienta po mailowym zapytaniu.

Drugą sprawą jest sposób aktualizacji.

Z tego punktu widzenia są dwa typy aktualizacji: aktualizacja 'kasująca' rozwiązania dodatkowe i aktualizacja, która nie wpływa na nie.

Zazwyczaj aktualizacja 'literkowa' np. z wersji 2016 na 2016.a nie kasuje rozwiązań dodatkowych. Natomiast przejście z 2015 na 2016 już tak.

W takim przypadku należy po aktualizacji zainstalować dodatek ponownie.

### **2 Jak wykonać kopię bezpieczeństwa systemu z dodatkami?**

System wyposażony w dodatki wymaga nieco innego sposobu wykonywania kopii bezpieczeństwa.

Standardowa kopia bezpieczeństwa archiwizuje dane firmy ale nie bieżę pod uwagę dodatkowych plików i elementów jakie są wprowadzane przez dodatki.

Dlatego, aby się zabezpieczyć przed koniecznością ponownej instalacji dodatków po awarii, oprócz standardowej kopii bezpieczeństwa należy wykonać kopię katalogu programu (katalog na który wskazuje skrót uruchamiający program).

Czynności te można automatyzować na wiele sposobów. W tym celu prosimy o kontakt Państwa opiekunem od IT lub z naszym Biurem Obsługi Klienta.

### **3 Jak utrzymywać program zintegrowany z innymi systemami?**

W przypadku pracy na programie, który współpracuje z innymi systemami np. sklepami internetowymi, systemami bankowymi sytuacja jest bardziej skomplikowana.

Oprócz aktualizacji/zgodności dodatków z nowymi wersjami symfonia dochodzi kwestia 'nowych wersji' systemów połączonych.

Należy ustalić z dostawcą takiego systemu tryb wprowadzania zmian i je kontrolować. Dodatki są sprzedawane z licencją na działanie z określonymi wersjami systemu połączonego na dzień sprzedaży.

W przypadku zmiany np. wersji sklepu internetowego może to doprowadzić do niepoprawnego działania dodatku lub jego całkowitego zablokowania.

W tym układzie 'zgodność' nowych wersji systemów jest sprawdzana indywidualnie i należy się w takich przypadkach kontaktować z naszym Biurem Obsługi Klienta.

#### 4 Dodatki wykorzystujące 'procedury' programu.

Dodatki wykorzystujące procedury automatyczne programu są bardzo podatne na 'dezaktywację' w przypadku aktualizacji programu.

Dlatego BEZWZGLĘDNIE należy wykonywać kopię katalogu programu przed każdą aktualizacją.

W sytuacji, gdy w systemie istnieje kilka dodatków korzystających z 'procedur' ważne jest, aby były dostępne kopie skryptów procedur ponieważ są to zbiory unikalne i występują tylko w danych klienta.

W przypadku utraty tych danych proces integracji trzeba będzie przeprowadzić ponownie co może być usługą płatną.

#### 5 Jak rozbudowywać już zmodyfikowany system o nowe dodatki?

Z tego punktu widzenia jest istotne jaki jest charakter modyfikacji nowego dodatku.

Dodatki mogą modyfikować system na kilka sposobów:

- a. tworzenie nowych funkcji,
- b. tworzenie nowych funkcji opartych o 'procedury automatyczne',
- c. tworzenie nowych funkcji opartych o wydruki.

Wątpliwość, czy dodatek poprawnie zadziała może się pojawić w przypadkach b i c.

W uproszczeniu trzeba sprawdzić wykonalność wdrożenia kiedy dwa lub więcej dodatków korzysta z 'procedur' lub modyfikuje ten sam wydruk.

Takie analizy wykonujemy na indywidualne zapytanie klienta.

W przypadku, gdy dodatki pokrywają się w tych obszarach należy przeprowadzić ich 'integrację'.

Takie usługi wykonujemy na indywidualne zlecenie klienta.



**Więcej rozwiązań do systemów Symfonia oraz Forte/ERP znajdziesz na stronie**

**[symfoniadodatki.pl](http://symfoniadodatki.pl)**

**Zachęcamy do pobierania wersji demo naszych produktów**

**Dodatkowe informacje można uzyskać telefonicznie pod numerem**

**693 936 046**

**lub przez e-mail**

**[handel@symfoniadodatki.pl](mailto:handel@symfoniadodatki.pl)**



**BLOT SP. Z O.O.**

**NIP 9471983254 KRS 0000488429**

**Brukowa 10**

**91-341 Łódź**

**tel. 693 936 046**

**e-mail: [handel@symfoniadodatki.pl](mailto:handel@symfoniadodatki.pl)**