

Podręcznik użytkownika

Eksport zapisów do CSV 1.0
dodatek do Symfonia Finanse i Księgowość dla 1 firmy

SPIS TREŚCI

1. Instalacja dodatku
2. Konfiguracja
3. Uwagi wdrożeniowe - WAŻNE!!!
4. Aktualizacja dodatku
5. Wstęp
6. Uruchomienie dodatku
7. FAQ - najczęściej zadawane pytania i problemy
8. Zalecenia eksploatacyjne

INSTALACJA DODATKU

1. Po rozpakowaniu archiwum pliki z rozszerzeniem *.sc wgrać do podkatalogu programu:

...ŚCIEŻKA_DO_PROGRAMU...\raporty\fk
jeżeli podkatalog nie istnieje to należy go ręcznie założyć.

2. Zalogować się do firmy jako `admin` do programu; przy monicie o wczytanie nowych raportów wybrać `Wczytaj`. Dodatek powinien zostać wczytany.

KONFIGURACJA DODATKU

Dodatek nie wymaga konfiguracji.

Uwagi wdrożeniowe - WAŻNE!!!

AKTUALIZACJA programu SAGE Symfonia Finanse i Księgowość do nowszej wersji może spowodować "zniknięcie" funkcji dostępnych w dodatku.
Po aktualizacji należy wgrać ponownie raporty (*.sc).

Ponadto aktualizacja programu FKP może wymagać aktualizacji dodatku (aktualizacja może być płatna - proszę zapoznać się z dołączoną umową licencyjną).

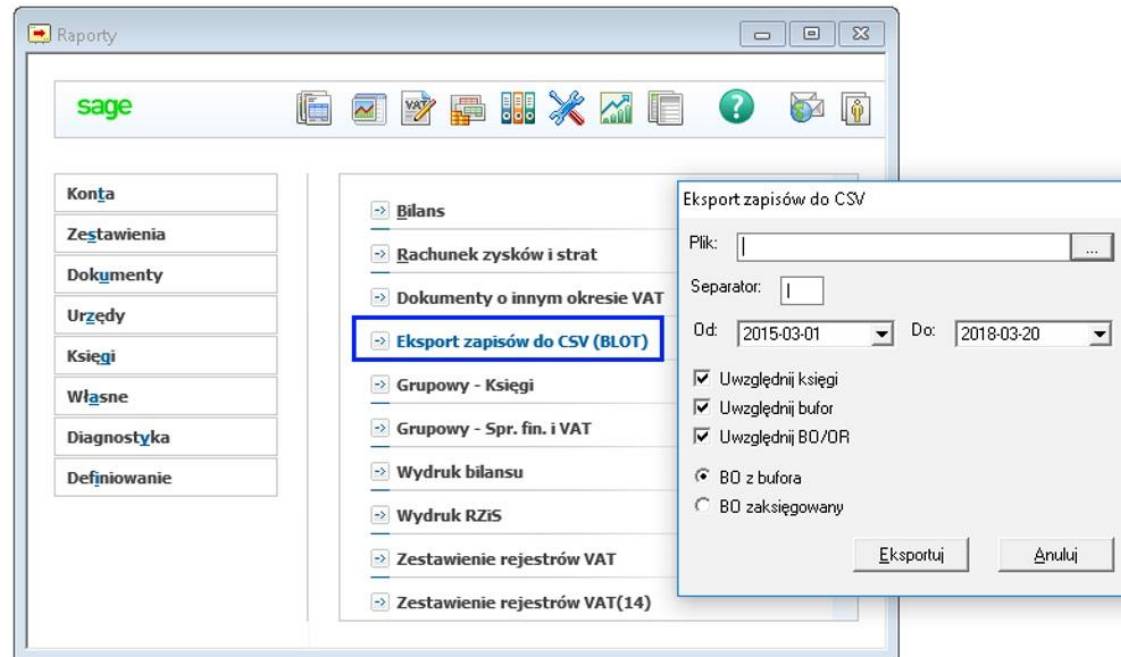
AKTUALIZACJA DODATKU

Aktualizacja dodatku polega na ponownym wczytaniu wszystkich modułów.
Przed instalacją należy zwrócić uwagę na kilka rzeczy:
wykonanie kopii plików konfiguracyjnych (pliki *.ini dodatku i/lub raporty),
należy sprawdzić czy dodatki są zintegrowane z innymi rozwiązaniami.
Jeżeli są to po aktualizacji należy je ponownie zintegrować,
w przypadku linii Symfonia (dawniej Premium) oprócz standardowej kopii bezpieczeństwa należy
wykonać kopię bezpieczeństwa katalogu programu.

Aktualizacja licencji dodatku polega na ponownym wczytaniu modułu z licencją. Nazwa tego modułu znajduje się w pliku licencja.txt.

Uruchomienie dodatku

Dodatek należy uruchomić z poziomu zestawień ogólnych. Wybieramy: Raporty -> Zestawienia -> 'Eksport zapisów do CSV (BLOT)':



W oknie podajemy:

- nazwę pliku, do którego zostaną zapisane dane (np. nazwa.txt),
- separator używany w pliku,
- okres analizy od-do (w ramach bieżącego roku obrachunkowego),
- czy uwzględniać zapisy z ksiąg, bufora, BO/OR.

Kliknięcie przycisku 'Eksportuj' rozpocznie eksport danych.

Po zakończeniu eksportu dodatek wyświetli informację o zakończeniu.

Przykładowy plik tekstowy:

```

zapisy.txt — Notatnik
Plik Edycja Format Widok Pomoc
1.p.|data dokumentu|numer ewidencyjny|numer|opis dokumentu|lp zapisu|opis zapisu|wn konto|wn kwota|wn waluta|wn kwota PLN|ma konto|ma kwota|ma waluta|ma kwota PLN|data okr.
1|2016-01-04|1/FVS|FVS1\00001\2016|Sprzedaż towarów|0|Sprzedaż towarów|||201-2-1-12|0,00|288,51|2016-01-04|B
2|2016-01-04|1/FVS|FVS1\00001\2016|Sprzedaż towarów|0|Sprzedaż towarów|731-2|0,00|234,56|||2016-01-04|B
3|2016-01-04|1/FVS|FVS1\00001\2016|Sprzedaż towarów|0|Sprzedaż towarów|221-1|0,00|53,95|||2016-01-04|B
4|2016-01-04|2/FVS|01/01/2015|Szkolenie serwisowe|0|Szkolenie serwisowe|||205-2-16|0,00|15.375,00|2016-01-04|B
5|2016-01-04|2/FVS|01/01/2015|Szkolenie serwisowe|0|Szkolenie serwisowe|844-2|0,00|12.500,00|||2016-01-04|B
6|2016-01-04|2/FVS|01/01/2015|Szkolenie serwisowe|0|Szkolenie serwisowe|221-1|0,00|2.875,00|||2016-01-04|B
|||||||0,00|||0,00

BO
konto|wn|ma

```

Dane można również skopiować do excela.

	A	B	C	D	E	F	G	H	I	J	K	L	M	N	O	P	Q	
1	lp.	data dokume	numer ewidencyjny	numer	opis dokumentu	lp zapisu	opis zapisu	wn konto	wn kwota	wn waluta	wn kwota PLN	ma konto	ma kwota	ma waluta	ma kwota PLN	data okr.		
2	1	2016-01-04	1/FVS	FVS1\00001\2016	Sprzedaż towarów	0	Sprzedaż towarów					201-2-1-12	0		288,51	2016-01-04	B	
3	2	2016-01-04	1/FVS	FVS1\00001\2016	Sprzedaż towarów	0	Sprzedaż towarów	731-2	0		234,56						2016-01-04	B
4	3	2016-01-04	1/FVS	FVS1\00001\2016	Sprzedaż towarów	0	Sprzedaż towarów	221-1	0		53,95						2016-01-04	B
5	4	2016-01-04	2/FVS	01/01/2015	Szkolenie serwisowe	0	Szkolenie serwisowe					0205-02-16	0		15.375,00	2016-01-04	B	
6	5	2016-01-04	2/FVS	01/01/2015	Szkolenie serwisowe	0	Szkolenie serwisowe	844-2	0		12.500,00						2016-01-04	B
7	6	2016-01-04	2/FVS	01/01/2015	Szkolenie serwisowe	0	Szkolenie serwisowe	221-1	0		2.875,00						2016-01-04	B
8												0						0

FAQ - NAJCZĘŚCIEJ ZADAWANE PYTANIA I PROBLEMY

1 Czy mogę przetestować dodatek?

Przy większości naszych rozwiązań jest taka możliwość. Należy w tym celu pobrać wersję demo lub testową.

2 Czym się różni wersja demo od testowej?

Demo (zarówno NIP jak i Nr seryjny to same zera) można przetestować tylko na wersji demo Symfonii.

Wersję testową (prawidłowy NIP i Nr seryjny) można testować przez 14 dni. Pozwala ona na zweryfikowanie funkcjonalności dodatku na prawidłowych np.dokumentach, danych itp.

3 Jaki program właściwie posiadam?

Wersje programu można rozpoznać po numerze seryjnym:

- FKP oznacza Symfonia Finanse i Księgowość (Premium).
- FKF oznacza Finanse i Księgowość ERP (Forte).
- FAL oznacza Faktura.
- MKP oznacza Małą Księgowość.

Sage Symfonia Start 2.0		Sage Symfonia 2.0		Sage Symfonia ERP	
Mała Księgowość	MKP270	Finanse i Księgowość	FKP270	Finanse i Księgowość	FKF
Handel	HML270	Handel	HMP270	Handel	HMF
Faktura	FAL270	Handel (sprzedaż)	FAP270	Kadry i Płace	KIP
e-Dokumenty	EDS170	Kadry i Płace	KDP270	Środki Trwałe	STF
e-Deklaracje	EDK170	Środki Trwałe	STP270	e-Dokumenty	EDF
		Analizy Finansowe	AFP150	e-Deklaracje	EDX
		e-Dokumenty	EDS270		
		e-Deklaracje	EDK270		

4 Gdzie znajdę numer seryjny w programie?

Numer seryjny znajduje się w menu programu wciskając F4 lub "Pomoc" -> "O Programie".

5 Jak pobrać dodatek?

Na naszej stronie przy opisie dodatku należy przejść do 'Pobierz wersję demo/testową'. Uzupełnić wymagane dane i kliknąć 'Pobierz dodatek'. Na podany adres e-mail zostanie wysłany link do dodatku.

6 Jakie dane wpisać, jeżeli pobieram dodatek dla biura rachunkowego?

W tym przypadku należy podać numer seryjny FKP oraz NIP klienta z bazy, w której dodatek chcemy wykorzystać.

7 Otrzymałem link do pobrania dodatku, i co dalej?

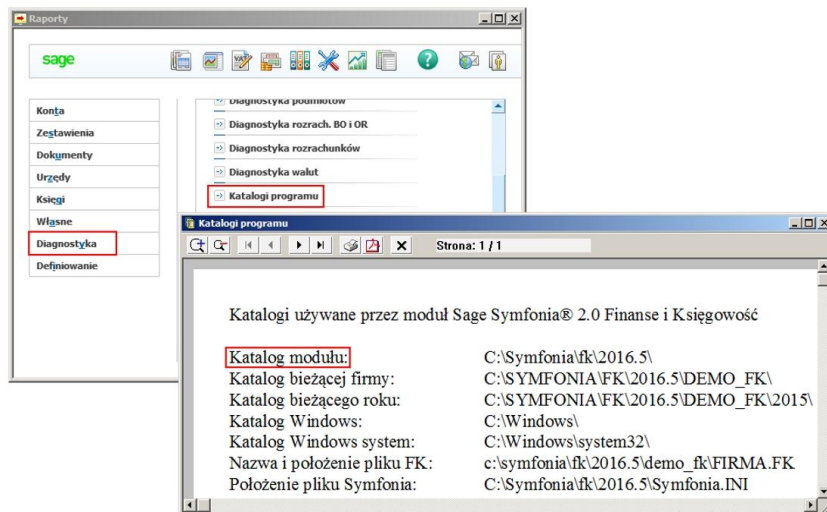
Należy wybrać 'Pobierz dodatek' i rozpakować plik. W pliku znajduje się podręcznik użytkownika, który poprowadzi Państwa przez proces instalacji.

8 Jak określić położenie katalogu, w którym został zainstalowany program Sage Symfonia Finanse i Księgowość?

Należy:

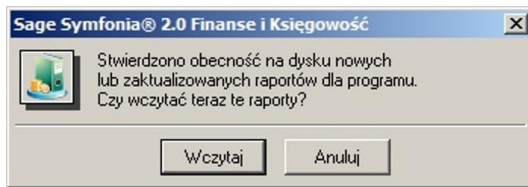
1. Otworzyć okno Raporty -> Diagnostyka -> Katalogi programu
2. Na zestawieniu sprawdzić Katalog modułu (tutaj jest ścieżka do katalogu).
3. Dla zobrazowanego przykładu ścieżka będzie następująca:
C:\Symfonia\fk\2016.5\raporty\fk i tutaj należy skopiować pliki *.sc.

Katalog 'raporty' i 'fk' należy utworzyć.



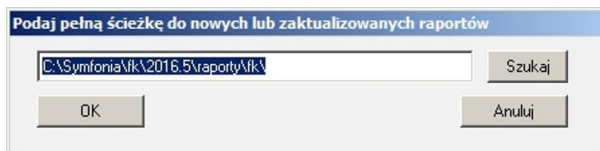
9 I co dalej?

Po skopiowaniu plików do odpowiedniego katalogu (jak wyżej), logujemy się jako Admin do programu. Powinniśmy ujrzeć komunikat jak niżej. Wybieramy "Wczytaj".



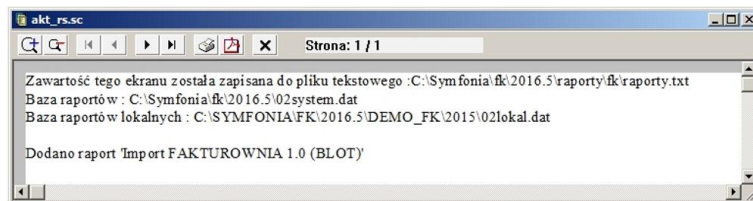
10 ...

powinno pokazać się okno ze ścieżką do raportów. Potwierdzamy 'OK'.



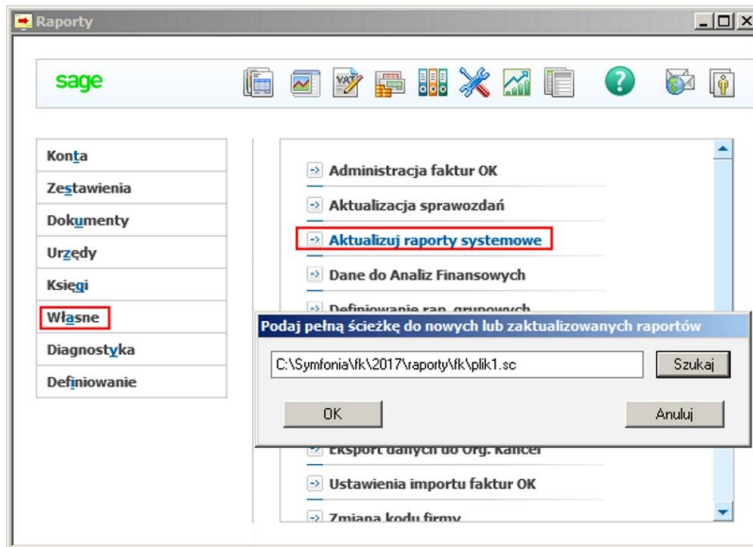
11 ...

Program wyświetli raport podsumowujący o dodaniu raportów.



12 Niestety plik/pliki nie wczytały się, co teraz?

Można wyłączyć ręcznie aktualizację raportów.
Będąc zalogowanym jako 'admin' do programu wybieramy Raporty -> Własne -> Aktualizuj raporty systemowe.
W oknie wskazujemy ścieżkę, gdzie są skopiowane raporty i zatwierdzamy 'OK'.



13 Co właściwie kupuję?

W ramach zakupu dodatku nabywają Państwo prawo do wieczystego korzystania z dodatku (z wyjątkiem e-usługi).

Zakup uprawnia do jego wykorzystania w 1 firmie (bazie danych jednego z programów). Wszystkie ceny podawane w katalogu dotyczą wersji 1-firmowej.

14 Czy po aktualizacji programu Sage Symfonia Państwa dodatek nadal będzie funkcjonować?

Tego nikt nie wie :).

Do każdego dodatku załączamy umowę licencyjną jaką stosujemy. Reguluje ona to w taki sposób, że jeżeli dodatek 'przestanie poprawnie działać, to go aktualizujemy aby działał.

I albo jest to aktualizacja bezpłatna albo płatna - maksymalnie 20% wartości zakupowej dodatku.

15 Planujemy aktualizację Symfonii, czy dodatek będzie działał bez zmian?

Jeżeli chcą mieć Państwo pewność, że dodatek będzie współpracował z najnowszą wersją programu zapraszam do kontaktu z nami.
Zweryfikujemy, czy dodatek będzie wymagał aktualizacji.

Sugerujemy zgłaszanie takiej informacji z odpowiednim wyprzedzeniem.

Aktualizację wszelkiego rodzaju importów zalecamy wykonywać po okresach rozrachunkowych (np. import z Subiekta po rozliczeniu firmy za poprzedni miesiąc).

16 Po aktualizacji programu do aktualnej wersji brakuje raportów?

Należy ponownie zainstalować dodatek (wgrać pliki). Jeżeli dodatek zawierał plik konfiguracyjny najprościej -przenieść plik (pliki) *.ini z poprzedniej wersji. Nie będzie wtedy potrzeby ponownej konfiguracji.

17 Potrzebuję ten sam dodatek dla drugiej firmy/potrzebuję importować dane z kilku firm - czy mam zakupić dodatek dla każdej?

Nie ma takiej potrzeby.

Możliwe są następujące warianty zakupu innych/dodatkowych licencji:

- licencja dla następnej firmy w ramach jednego właściciela - dopłata 50%,
- licencja wielofirmowa (bez limitu firm) w ramach jednego właściciela - dopłata 150%,
- licencja dla biur rachunkowych - dopłata 70%.

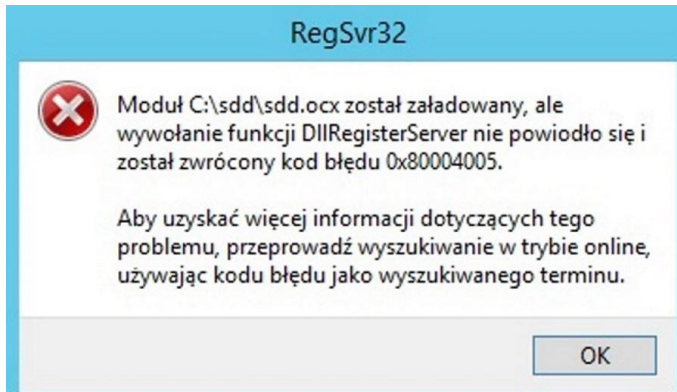
18 Komunikat RegSvr32

Komunikat może pojawić się w programach z systemem Windows 8 lub wyższym.

Wymagane jest uruchomienie wiersza poleceń w trybie administratora, wskazanie pliku `sdd.bat` ręcznie i jego uruchomienie.

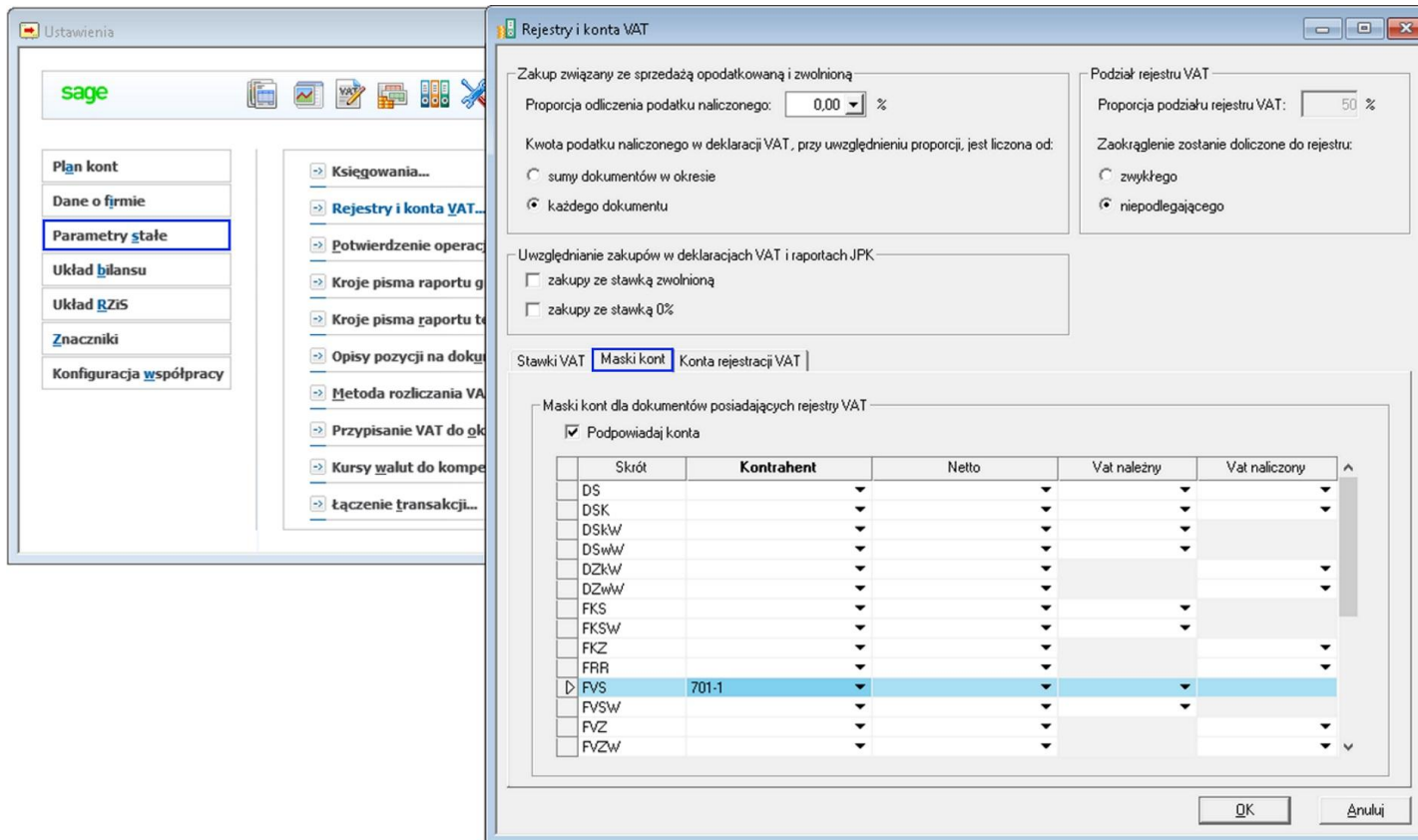
Przykład: <https://www.youtube.com/watch?v=9wyky4m2t5E>

<https://www.youtube.com/watch?v=9iHCp9j8rCU>



19 Ustawienia masek kont.

Przechodzimy do Ustawienia -> Parametry stałe -> Rejestry i konta VAT..., zakładka Maski kont.

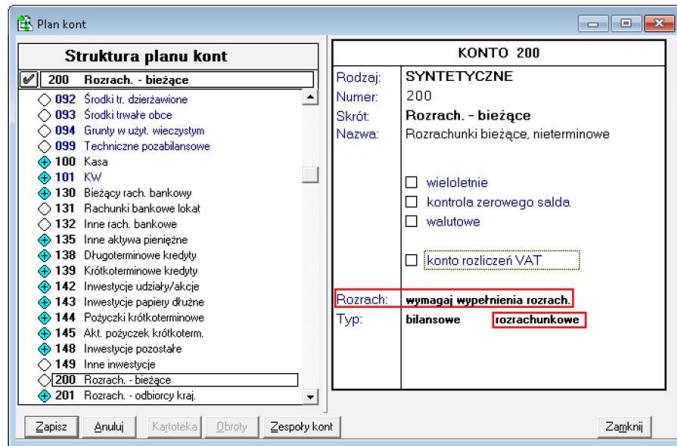


20 Ustawienia rozrachunków w Symfonii Finanse i Księgowość.

W przypadku, jeżeli importujemy dokumenty sprzedaży oraz RK lub WB możemy rozliczać dokumenty. Aby to było możliwe (w większości przypadków) należy:

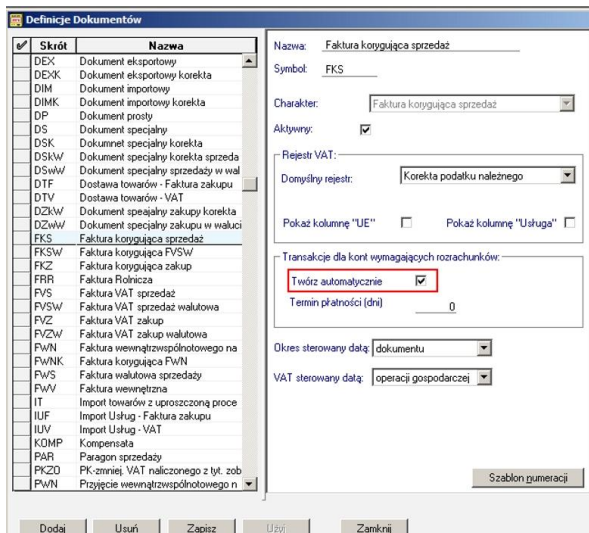
21 -

1. Poprawnie zdefiniować konto w słowniku "Planu kont" - musi być założone jako konto rozrachunkowe oraz rozrachunek zaznaczony jako: 'wymagaj wypełnienia rozrach.'.



22 -

2. W definicji dokumentu, przy sekcji "Transakcje dla kont wymagających rozrachunków" musi być zaznaczona flaga "Twórz automatycznie"



23 -

3. Poprawnie zdefiniowana konfiguracja dokumentu (w pliku konfiguracyjnym *.ini lub na oknie ustawień) np:

```
[FVk]
fk_typ=FKS
fk_rejestr=Korekta podatku należnego
fk_tresc=Sprzedaż towarów i usług
dekret1=wn|brutto|201-2-1-K
dekret2=ma|netto|701-1-1
dekret3=ma|vat|221-2
```

Kluczowe jest podanie symbolu K jako ostatni poziom analityki. Bez "K" rozrachunki się nie utworzą!

ZALECENIA EKSPLOATACYJNE - jak konserwować system wyposażony w dodatki?

1 Jak aktualizować system z dodatkami?

System wyposażony w dodatki wymaga dodatkowych czynności w przypadku aktualizacji programu.

Przed wszystkim przed jakąkolwiek aktualizacją należy wykonać PEŁNĄ KOPIĘ danych firmy oraz kopię katalogu programu (katalog, na który wskazuje skrót uruchamiający program).

Podstawową kwestią jest to, czy dodatek będzie działał w nowej wersji. To należy sprawdzić odpowiednio wcześniej przed aktualizacją aby nie zablokować sobie pracy w systemie.

Odpowiedź na to pytanie uzyskacie Państwo w naszym Biurze obsługi klienta po mailowym zapytaniu.

Drugą sprawą jest sposób aktualizacji.

Z tego punktu widzenia są dwa typy aktualizacji: aktualizacja 'kasująca' rozwiązania dodatkowe i aktualizacja, która nie wpływa na nie.

Zazwyczaj aktualizacja 'literkowa' np. z wersji 2016 na 2016.a nie kasuje rozwiązań dodatkowych. Natomiast przejście z 2015 na 2016 już tak.

W takim przypadku należy po aktualizacji zainstalować dodatek ponownie.

2 Jak wykonywać kopię bezpieczeństwa systemu z dodatkami?

System wyposażony w dodatki wymaga nieco innego sposobu wykonywania kopii bezpieczeństwa.

Standardowa kopia bezpieczeństwa archiwizuje dane firmy, ale nie bierze pod uwagę dodatkowych plików i elementów jakie są wprowadzane przez dodatki.

Dlatego, aby się zabezpieczyć przed koniecznością ponownej instalacji dodatków po awarii, oprócz standardowej kopii bezpieczeństwa należy wykonać kopię katalogu programu (katalog na który wskazuje skrót uruchamiający program).

Czynności te można automatyzować na wiele sposobów. W tym celu prosimy o kontakt Państwa opiekunem od IT lub z naszym Biurem Obsługi Klienta.

3 Jak utrzymywać program zintegrowany z innymi systemami?

W przypadku pracy na programie, który współpracuje z innymi systemami np. sklepami internetowymi, systemami bankowymi sytuacja jest bardziej skomplikowana.

Oprócz aktualizacji/zgodności dodatków z nowymi wersjami symfonia dochodzi kwestia 'nowych wersji' systemów połączonych.

Należy ustalić z dostawcą takiego systemu tryb wprowadzania zmian i je kontrolować. Dodatki są sprzedawane z licencją na działanie z określonymi wersjami systemu połączonego na dzień sprzedaży.

W przypadku zmiany np. wersji sklepu internetowego może to doprowadzić do niepoprawnego działania dodatku lub jego całkowitego zablokowania.

W tym układzie 'zgodność' nowych wersji systemów jest sprawdzana indywidualnie i należy się w takich przypadkach kontaktować z naszym Biurem Obsługi Klienta.

4 Dodatki wykorzystujące 'procedury' programu.

Dodatki wykorzystujące procedury automatyczne programu są bardzo podatne na 'dezaktywację' w przypadku aktualizacji programu.

Dlatego BEZWZGLĘDNIE należy wykonywać kopię katalogu programu przed każdą aktualizacją.

W sytuacji, gdy w systemie istnieje kilka dodatków korzystających z 'procedur' ważne jest, aby były dostępne kopie skryptów procedur ponieważ są to zbiory unikalne i występują tylko w danych klienta.

W przypadku utraty tych danych proces integracji trzeba będzie przeprowadzić ponownie co może być usługą płatną.

5 Jak rozbudowywać już zmodyfikowany system o nowe dodatki?

Z tego punktu widzenia jest istotne jaki jest charakter modyfikacji nowego dodatku.

Dodatki mogą modyfikować system na kilka sposobów:

- a. tworzenie nowych funkcji,
- b. tworzenie nowych funkcji opartych o 'procedury automatyczne',
- c. tworzenie nowych funkcji opartych o wydruki.

Wątpliwość, czy dodatek poprawnie zadziała może się pojawić w przypadkach b i c.

W uproszczeniu trzeba sprawdzić wykonalność wdrożenia kiedy dwa lub więcej dodatków korzysta z 'procedur' lub modyfikuje ten sam wydruk.

Takie analizy wykonujemy na indywidualne zapytanie klienta.

W przypadku, gdy dodatki pokrywają się w tych obszarach należy przeprowadzić ich 'integrację'.

Takie usługi wykonujemy na indywidualne zlecenie klienta.

Więcej rozwiązań do systemów Symfonia oraz Forte/ERP znajdziesz na stronie

symfoniadodatki.pl

Zachęcamy do pobierania wersji demo naszych produktów

Dodatkowe informacje można uzyskać telefonicznie pod numerem

693 936 046

lub przez e-mail

handel@symfoniadodatki.pl



BLOT SP. Z O.O.

NIP 9471983254 KRS 0000488429

Brukowa 10

91-341 Łódź

tel. 693 936 046

e-mail: handel@symfoniadodatki.pl