

Podręcznik użytkownika

Konektor, integracja z systemem OscGold 2.0 dodatek do Handel ERP dla 1 firmy

SPIS TREŚCI

1. Instalacja dodatku
2. Konfiguracja
3. Aktualizacja dodatku
4. Deinstalacja
5. Wstęp
6. Eksport asortymentu
7. Import zamówień
8. FAQ - najczęściej zadawane pytania i problemy
9. Zalecenia eksploatacyjne

INSTALACJA DODATKU

UWAGA: dodatek korzysta z tzw. 'procedur' wewnętrznych programu. W przypadku instalacji kilku rozwiązań korzystających z tego mechanizmu instalację należy przeprowadzić w sposób niestandardowy. W takim przypadku prosimy o kontakt z Biurem Obsługi Klienta.

1. Po rozpakowaniu archiwum pliki z rozszerzeniem *.sc (również z podkatalogu Ustawienia) wgrać do podkatalogu programu:

...ŚCIEŻKA_DO_PROGRAMU...raporty\hmf
jeżeli podkatalog nie istnieje to należy go ręcznie założyć.

2. Zalogować się do firmy jako 'admin' do programu; przy monicie o wczytanie nowych raportów wybrać 'Wczytaj'. Dodatek powinien zostać wczytany.

KONFIGURACJA DODATKU

Dodatek wymaga włączenia tzw. 'Wykonywania procedur'. Wchodzimy do programu jako 'admin', klikamy 'Kartoteki'->'Ustawienia'->'Dane firmy'->'Adres firmy' i wybieramy po prawej stronie 'Parametry'->'Wykonywanie procedur', przestawiamy przełącznik na 'TAK' w sekcji "Dla towaru". Zatwierdzamy 'OK'.

Konfigurację dodatku należy przeprowadzić przez edycję modułu/raportu konfiguracyjnego 'Integracja OSCGOLD [U](BLOT)'
Moduł znajduje się w menu 'Kartoteki->Raporty', wybieramy w lewym panelu gałąź 'Konektor OSCGOLD 2.0' a po prawej stronie dwukrotnie klikamy na nazwę modułu.
Wszystkie parametry są opisane w nim stosownym komentarzem.

AKTUALIZACJA DODATKU

Aktualizacja dodatku polega na ponownym wczytaniu wszystkich modułów.

Przed instalacją należy zwrócić uwagę na kilka rzeczy:

wykonanie kopii plików konfiguracyjnych (pliki *.ini dodatku i/lub raporty), należy sprawdzić czy dodatki są zintegrowane z innymi rozwiązaniami.

Jeżeli są to po aktualizacji należy je ponownie zintegrować, w przypadku linii Symfonia (dawniej Premium) oprócz standardowej kopii bezpieczeństwa należy wykonać kopię bezpieczeństwa katalogu programu.

Aktualizacja licencji dodatku polega na ponownym wczytaniu modułu z licencją. Nazwa tego modułu znajduje się w pliku licencja.txt.

DEINSTALACJA DODATKU

1. Zalogować się jako 'admin'
2. Otworzyć pozycję menu Kartoteki->Raporty
3. W lewym panelu zaznaczyć Procedury
4. W prawym panelu odnaleźć pozycję o nazwie podobnej do:

deinstalacja_XXXXX (BLOT)

gdzie XXXXX to numer katalogowy dodatku, każdy dodatek posiada unikalny numer. Istotne przy kilku dodatkach zainstalowanych jednocześnie w systemie.

UWAGA: deinstalacja jest w pełni skuteczna przy usuwaniu dodatku którego dotyczy. Może jednocześnie zdeaktywować inne dodatki jeżeli były one integrowane do wspólnej pracy.

Jeżeli masz wątpliwość w tym momencie skontaktuj się z dostawcą lub producentem dodatku.

5. Wskazujemy wybrany deinstalator, klikamy prawym przyciskiem myszki i wybieramy 'Wykonaj'.
6. Ponownie uruchom program, dodatek został odinstalowany.

Wstęp

Dodatek wprowadza możliwość INTEGRACJI ze sklepem internetowym:

- OscGold
- OsCommerce,
- lub innym rozwiązaniem stworzonym na bazie OsCommerce.

Obejmuje ona dwa elementy: eksport asortymentu oraz import zamówień

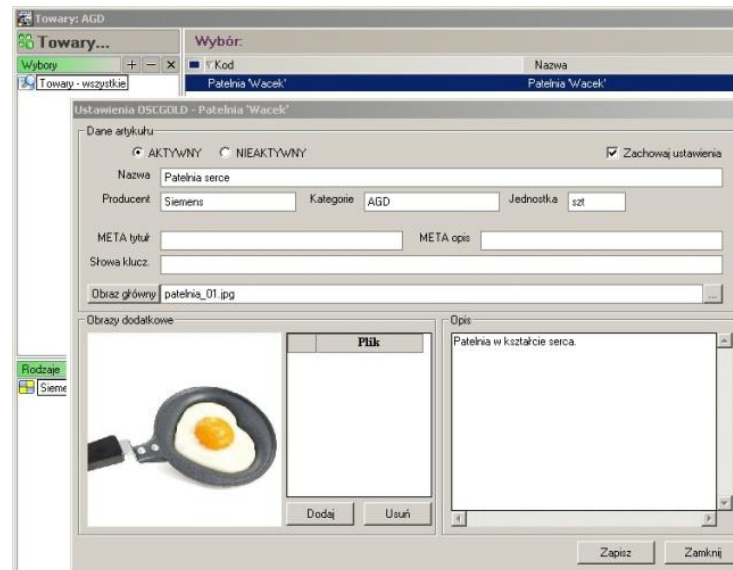
PRZYKŁADOWY SKLEP DEMO: <http://demooscgold.symfoniadodatki.pl/>

Eksport asortymentu

Asortyment może być przenoszony do OscGold w 2 trybach:

- pełnym,
- skróconym.

Pełny asortyment umożliwia wprowadzanie danych tylko w Handel i eksportowania ich do e-sklepu. System został wyposażony o dodatkowe okno, gdzie uzupełniamy 'ustawienia internetowe'.



Panel 'Ustawień internetowych'

Natomiast skrócony tryb powoduje aktualizację jedynie ceny towaru i jego stanu handlowego.

Eksport odbywa się ręcznie dla zaznaczonych towarów przy pomocy opcji 'Eksportuj' lub automatycznie. Eksport 'automatyczny' odbywa się co godzinę lub przy zamykaniu firmy.

Uwagi:

- w łączniku można przyjąć inne nazewnictwo towarów na potrzeby prezentacji w e-sklepie,
- aktywność towaru może zależeć od stanu handlowego lub być niezależna,
- możemy przenosić RODZAJ towaru jako PRODUCENTA oraz KATALOG jako KATEGORIE,
- możemy uzupełniać pola META,
- możemy dołączyć do towaru kilka zdjęć,
- w opisie możemy używać formatujących znaczników HTML (pogrubienie, wstawianie obrazków, pochylenia itp.).

Import zamówień

Zwrotnie do systemu są wczytywane zamówienia składane w sklepie oraz dane kontrahentów.
W przypadku, gdy klient nie istnieje jest automatycznie zakładany.

Import odbywa się po użyciu opcji 'Wczytaj zamówienia'.

W momencie importu sprawdzane są kody/nazwy wczytywanych pozycji.
Uzgodnienia odbywają się wg kodów lub nazw (wg parametru sterującego).

W przypadku kosztów wysyłki są one umieszczane na zamówieniu jako dodatkowa pozycja.
W przypadku kosztów pobrania są one również umieszczane na zamówieniu jako dodatkowa pozycja.

Cena dodatku nie obejmuje usług związanych z sklepem internetowym!

Eksport asortymentu

Asortyment może być przenoszony do OscGold w 2 trybach:

- pełnym,
- skróconym.

Pełny asortyment umożliwia wprowadzanie danych tylko w Handel i eksportowania ich do e-sklepu. System został wyposażony o dodatkowe okno, gdzie uzupełniamy 'ustawienia internetowe'.

Natomiast skrócony tryb powoduje aktualizację jedynie ceny towaru i jego stanu handlowego.

Eksport odbywa się ręcznie dla zaznaczonych towarów przy pomocy opcji 'Eksportuj' lub automatycznie. Eksport 'automatyczny' odbywa się co godzinę lub przy zamykaniu firmy.

Uwagi:

- w łączniku można przyjąć inne nazewnictwo towarów na potrzeby prezentacji w e-sklepie,
- aktywność towaru może zależeć od stanu handlowego lub być niezależna,
- możemy przenosić RODZAJ towaru jako PRODUCENTA oraz KATALOG jako KATEGORIE,
- możemy uzupełniać pola META,
- możemy dołączyć do towaru kilka zdjęć,
- w opisie możemy używać formatujących znaczników HTML (pogrubienie, wstawianie obrazków, pochylenia itp.).

Import zamówień

Zwrotnie do systemu są wczytywane zamówienia składane w sklepie oraz dane kontrahentów. W przypadku, gdy klient nie istnieje jest automatycznie zakładany.

Import odbywa się po użyciu opcji 'Wczytaj zamówienia'.

W momencie importu sprawdzane są kody/nazwy wczytywanych pozycji. Uzgodnienia odbywają się wg kodów lub nazw (wg parametru sterującego).

W przypadku kosztów wysyłki są one umieszczane na zamówieniu jako dodatkowa pozycja.

W przypadku kosztów pobrania są one również umieszczane na zamówieniu jako dodatkowa pozycja.

FAQ - NAJCZĘŚCIEJ ZADAWANE PYTANIA I PROBLEMY

1 Wprowadzanie parametrów do modułu [U], jeżeli trzeba podać uprawnionych użytkowników.

W przypadku, gdy mamy parametr zdefiniowany następująco:

```
....  
string dod_parametr="TEKST_PARAMETRU"  
...
```

i mamy do wprowadzenia ciąg znaków zawierający znak specjalny \ należy go wpisać podwójnie

przykładowo:

```
...  
string dod_parametr="DOMENA\UZYTKOWNIK" !!!! ŹLE !!!!  
...  
string dod_parametr="DOMENA\\UZYTKOWNIK" DOBRZE  
...
```

jeżeli natomiast parametr jest zdefiniowany bez znaków cudzysłowia to znak \ należy stosować pojedynczo, np.:

```
...  
dod_parametr=TEKST_PARAMETRU,INNY TEKST  
...  
dod_parametr=DOMENA\UZYTKOWNIK,admin,DOMENA\INNY_UZYTKOWNIK  
...
```

2 Jaki mam program?

Nazwa programu znajduje się na pasku okna. Szczegółowe informacje można odczytać w zakładce 'Aktywacja'.

Dokładne dane o programie można również wyczytać z numeru licencji:

- HMP oznacza Symfonia Handel (Premium)
- HMF oznacza Handel ERP (Forte)
- HML w wersji do 2014 (HML140-99999) jest to stary Handel Start, a dla HML150 - jest to już nowy Handel Start.

Sage Symfonia Start 2.0		Sage Symfonia 2.0		Sage Symfonia ERP	
Mała Księgowość	MKP270	Finanse i Księgowość	FKP270	Finanse i Księgowość	FKF
Handel	HML270	Handel	HMP270	Handel	HMF
Faktura	FAL270	Handel (sprzedaż)	FAP270	Kadry i Płace	KIP
e-Dokumenty	EDS170	Kadry i Płace	KDP270	Środki Trwałe	STF
e-Deklaracje	EDK170	Środki Trwałe	STP270	e-Dokumenty	EDF
		Analizy Finansowe	AFP150	e-Deklaracje	EDX
		e-Dokumenty	EDS270		
		e-Deklaracje	EDK270		

3 Gdzie znajdę numery licencji?

W programie, w zakładce 'Pomoc -> 'O programie' lub wybierając F4.

4 Jak się instaluje dodatek?

Każde nasze rozwiązanie posiada podręcznik użytkownika, który zawiera instrukcje instalacji. Poprowadzi ona krok po kroku przez proces instalacji.

5 Niestety po zalogowaniu do Handlu raport o aktualizacji nie pojawił się. Jak wgrać dodatek?

Można ręcznie wywołać aktualizację raportów.

Należy zalogować się jako admin do Handlu ERP, przejść do Raporty -> System i wywołać 'Aktualizację raportów systemowych'.

Na oknie wskazać folder z plikami *.sc (wypakowane z przesłanej paczki).

6 Pobrałem demo, ale nie działa?

Aby przetestować rozwiązanie dedykowane Symfoni ERP (Forte) należy pobrać wersję testową. W tym celu należy, w oknie pobierania wpisać NIP firmy, numer seryjny programu oraz pozostałe dane. Następnie pobrać dodatek.

7 Błąd wykonania: Nie można otworzyć pliku.

Brak dostępu zalogowanego użytkownika windows do katalogu C:\Program...

Aby dodatek został poprawnie zainstalowany, należy zalogować się na konto z większymi uprawnieniami.

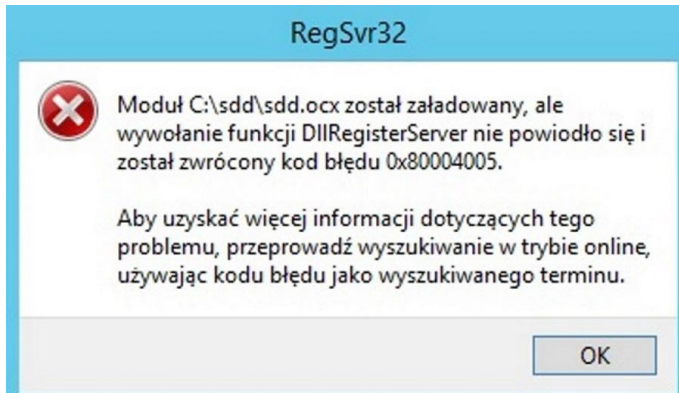
Można również z programu przejść do kartoteki raportów -> System -> Aktualizacja raportów systemowych, i wskazać folder z dodatku z rozpakowanego archiwum.



8 Komunikat RegSvr32

Komunikat może pojawić się w programach z systemem Windows 8 lub wyższym.
Wymagane jest uruchomienie wiersza poleceń w trybie administratora, wskazanie pliku `sdd.bat` ręcznie i jego uruchomienie.

Przykład: <https://www.youtube.com/watch?v=9wyky4m2t5E>



9 Czy po aktualizacji programu Sage Symfonia ERP Państwa dodatek nadal będzie funkcjonować?

Tego tak naprawdę nikt nie wie :).

Do każdego dodatku załączamy umowę licencyjną jaką stosujemy. Reguluje ona to w taki sposób, że jeżeli dodatek 'przestanie poprawnie działać' po wgraniu nowej wersji, to go dostosowujemy/aktualizujemy aby działał. Jest to aktualizacja bezpłatna lub płatna (ale maksymalnie 20% wartości zakupowej dodatku).

10 Planujemy aktualizację Symfonii ERP, czy dodatek nadal będzie działał?

Jeżeli chcą mieć Państwo pewność, że dodatek będzie współpracował z najnowszą wersją programu zapraszam do kontaktu z nami.

Zweryfikujemy, czy dodatek będzie wymagał aktualizacji.

Sugerujemy zgłaszanie takiej informacji z odpowiednim wyprzedzeniem.

Aktualizację wszelkiego rodzaju importów-eksportów, konektorów, zalecamy wykonywać po wykonaniu raportów lub w okresach "mniejszego nawału pracy".

11 Co właściwie kupuję?

W ramach zakupu dodatku nabywają Państwo prawo do wieczystego korzystania z dodatku (z wyjątkiem e-usług).

Zakup dodatku uprawnia do jego wykorzystania w 1 firmie (bazie danych jednego z programów).
Wszystkie ceny podawane w katalogu dotyczą wersji 1- firmowej i są cenami netto.

12 Potrzebuję ten sam dodatek dla drugiej firmy/potrzebuję importować dane z kilku firm - czy mam zakupić dodatek dla każdej?

Standardowa licencja uprawnia do pracy w ramach jednej firmy.

Możliwe są dodatkowo następujące warianty zakupu innych licencji:

- licencja dla następnej firmy w ramach jednego właściciela - dopłata 50%,
- licencja wielofirmowa (bez limitu firm) w ramach jednego właściciela - dopłata 150%,
- licencja dla biur rachunkowych - dopłata 70%.

ZALECENIA EKSPLOATACYJNE - jak konserwować system wyposażony w dodatki?

1 Jak aktualizować system z dodatkami?

System wyposażony w dodatki wymaga dodatkowych czynności w przypadku aktualizacji programu.

Przed wszystkim przed jakąkolwiek aktualizacją należy wykonać PEŁNĄ KOPIĘ danych firmy oraz kopię katalogu programu (katalog, na który wskazuje skrót uruchamiający program).

Podstawową kwestią jest to, czy dodatek będzie działał w nowej wersji. To należy sprawdzić odpowiednio wcześniej przed aktualizacją aby nie zablokować sobie pracy w systemie.

Odpowiedź na to pytanie uzyskacie Państwo w naszym Biurze obsługi klienta po mailowym zapytaniu.

Drugą sprawą jest sposób aktualizacji.

Z tego punktu widzenia są dwa typy aktualizacji: aktualizacja 'kasująca' rozwiązania dodatkowe i aktualizacja, która nie wpływa na nie.

Zazwyczaj aktualizacja 'literkowa' np. z wersji 2016 na 2016.a nie kasuje rozwiązań dodatkowych. Natomiast przejście z 2015 na 2016 już tak.

W takim przypadku należy po aktualizacji zainstalować dodatek ponownie.

2 Jak wykonać kopię bezpieczeństwa systemu z dodatkami?

System wyposażony w dodatki wymaga nieco innego sposobu wykonywania kopii bezpieczeństwa.

Standardowa kopia bezpieczeństwa archiwizuje dane firmy ale nie bieżę pod uwagę dodatkowych plików i elementów jakie są wprowadzane przez dodatki.

Dlatego, aby się zabezpieczyć przed koniecznością ponownej instalacji dodatków po awarii, oprócz standardowej kopii bezpieczeństwa należy wykonać kopię katalogu programu (katalog na który wskazuje skrót uruchamiający program).

Czynności te można automatyzować na wiele sposobów. W tym celu prosimy o kontakt Państwa opiekunem od IT lub z naszym Biurem Obsługi Klienta.

3 Jak utrzymywać program zintegrowany z innymi systemami?

W przypadku pracy na programie, który współpracuje z innymi systemami np. sklepami internetowymi, systemami bankowymi sytuacja jest bardziej skomplikowana.

Oprócz aktualizacji/zgodności dodatków z nowymi wersjami symfonia dochodzi kwestia 'nowych wersji' systemów połączonych.

Należy ustalić z dostawcą takiego systemu tryb wprowadzania zmian i je kontrolować. Dodatki są sprzedawane z licencją na działanie z określonymi wersjami systemu połączonego na dzień sprzedaży.

W przypadku zmiany np. wersji sklepu internetowego może to doprowadzić do niepoprawnego działania dodatku lub jego całkowitego zablokowania.

W tym układzie 'zgodność' nowych wersji systemów jest sprawdzana indywidualnie i należy się w takich przypadkach kontaktować z naszym Biurem Obsługi Klienta.

4 Dodatki wykorzystujące 'procedury' programu.

Dodatki wykorzystujące procedury automatyczne programu są bardzo podatne na 'dezaktywację' w przypadku aktualizacji programu.

Dlatego BEZWZGLĘDNIE należy wykonywać kopię katalogu programu przed każdą aktualizacją.

W sytuacji, gdy w systemie istnieje kilka dodatków korzystających z 'procedur' ważne jest, aby były dostępne kopie skryptów procedur ponieważ są to zbiory unikalne i występują tylko w danych klienta.

W przypadku utraty tych danych proces integracji trzeba będzie przeprowadzić ponownie co może być usługą płatną.

5 Jak rozbudowywać już zmodyfikowany system o nowe dodatki?

Z tego punktu widzenia jest istotne jaki jest charakter modyfikacji nowego dodatku.

Dodatki mogą modyfikować system na kilka sposobów:

- a. tworzenie nowych funkcji,
- b. tworzenie nowych funkcji opartych o 'procedury automatyczne',
- c. tworzenie nowych funkcji opartych o wydruki.

Wątpliwość, czy dodatek poprawnie zadziała może się pojawić w przypadkach b i c.

W uproszczeniu trzeba sprawdzić wykonalność wdrożenia kiedy dwa lub więcej dodatków korzysta z 'procedur' lub modyfikuje ten sam wydruk.

Takie analizy wykonujemy na indywidualne zapytanie klienta.

W przypadku, gdy dodatki pokrywają się w tych obszarach należy przeprowadzić ich 'integrację'.

Takie usługi wykonujemy na indywidualne zlecenie klienta.

Więcej rozwiązań do systemów Symfonia oraz Forte/ERP znajdziesz na stronie

symfoniadodatki.pl

Zachęcamy do pobierania wersji demo naszych produktów

Dodatkowe informacje można uzyskać telefonicznie pod numerem

693 936 046

lub przez e-mail

handel@symfoniadodatki.pl



BLOT SP. Z O.O.

NIP 9471983254 KRS 0000488429

Brukowa 10

91-341 Łódź

tel. 693 936 046

e-mail: handel@symfoniadodatki.pl