

Podręcznik użytkownika

Fiskalizacja dokumentów przez sieć 1.0 dodatek do Handel ERP dla 1 firmy

SPIS TREŚCI

1. Instalacja dodatku
2. Konfiguracja
3. Uwagi wdrożeniowe - WAŻNE!!!
4. Aktualizacja dodatku
5. Wstęp
6. Fiskalizowanie dokumentów
7. FAQ - najczęściej zadawane pytania i problemy
8. Zalecenia eksploatacyjne

INSTALACJA DODATKU

UWAGA: dodatek korzysta z tzw. `procedur` wewnętrznych programu. W przypadku instalacji kilku rozwiązań korzystających z tego mechanizmu instalację należy przeprowadzić w sposób niestandardowy. W takim przypadku prosimy o kontakt z Biurem Obsługi Klienta.

[[INSTALACJA DODATKU]

1. Po rozpakowaniu archiwum pliki z rozszerzeniem *.sc (również z podkatalogu ustawienia) wgrać do podkatalogu programu:

...ŚCIEŻKA_DO_PROGRAMU...raporty\hmf. Jeżeli podkatalog nie istnieje to należy go ręcznie założyć.

2. Zalogować się do firmy jako `admin` do programu; przy monicie o wczytanie nowych raportów wybrać `Wczytaj`. Dodatek powinien zostać wczytany.

3. Na bazie danych firmy należy uruchomić skrypt sql 'skrypt.sql' inicjujący struktury dodatku.

Można to wykonać dowolnym narzędziem SQL-owym. (zalecany Management Studio)

Uruchomić menedżer bazy MSSQL i na bazie z zainstalowaną Symfonią uruchomić plik skrypt.sql z archiwum dodatku.

Instrukcja uruchomienia skryptu SQL

1. Uruchom SQL server Management Studio.

2. Otwórz plik Sql. Kliknij File > Open > File i wybierz lokalizację, w której znajduje się skrypt SQL.

3. Połącz się do wybranej instancji wybierając odpowiednie parametry w oknie połączenia -ServerName oraz Authentication.

4. Kliknij Execute w oknie Management Studio lub naciśnij na klawiaturze klawisz F5.

KONFIGURACJA DODATKU

1. Dodatek wymaga włączenia tzw. `Wykonywania procedur`. Wchodzimy do programu jako `admin`, klikamy `Ustawienia -> Firma -> Parametry pracy -> Wykonywanie procedur`, przestawiamy przełącznik na `TAK` w sekcji w sekcji `OnTimer`. Zatwierdzamy `OK`.

2. Konfigurację dodatku należy przeprowadzić przez edycję modułu 'Fiskalizacja sieciowa [U](BLOT)'.
Moduł znajduje się w menu Kartoteki -> Raporty, wybieramy w lewym panelu gałąź 'Procedury', a po prawej stronie dwukrotnie klikamy na nazwę modułu.

Moduł znajduje się w menu Kartoteki -> Raporty, wybieramy w lewym panelu gałąź 'Procedury', a po prawej stronie dwukrotnie klikamy na nazwę modułu.

Wszystkie parametry są opisane stosownym komentarzem.

Uwagi wdrożeniowe - WAŻNE!!!

AKTUALIZACJA programu SAGE HANDEL ERP do nowszej wersji może spowodować "zniknięcie" funkcji dodatkowych, które zawiera dodatek.

UWAGA: Jeżeli była robiona integracja procedur, aktualizację raportów należy przeprowadzić bez wgrywania procedur (pliki proc*.sc).
Po aktualizacji należy wgrać ponownie raporty (*.sc), nie wgrywać plików konfiguracyjnych (plików z podkatalogu ustawienia) !!!

Ponadto aktualizacja programu HMF może wymagać aktualizacji dodatku (aktualizacja może być płatna, proszę zapoznać się z umową licencyjną).

AKTUALIZACJA DODATKU

Aktualizacja dodatku polega na ponownym wczytaniu wszystkich modułów.

Przed instalacją należy zwrócić uwagę na kilka rzeczy:

wykonanie kopii plików konfiguracyjnych (pliki *.ini dodatku i/lub raporty),
należy sprawdzić czy dodatki są zintegrowane z innymi rozwiązaniami.

Jeżeli są to po aktualizacji należy je ponownie zintegrować,

w przypadku linii Symfonia (dawniej Premium) oprócz standardowej kopii bezpieczeństwa należy wykonać kopię bezpieczeństwa katalogu programu.

Aktualizacja licencji dodatku polega na ponownym wczytaniu modułu z licencją. Nazwa tego modułu znajduje się w pliku licencja.txt.

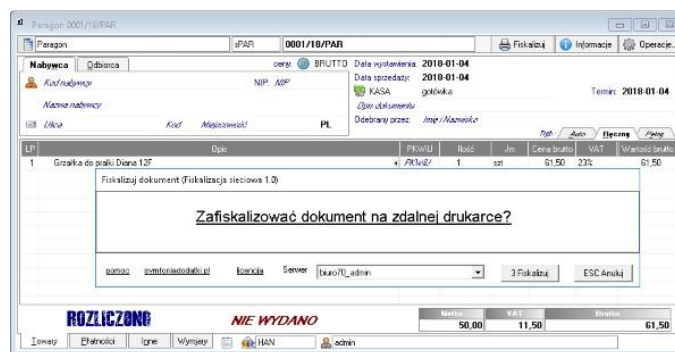
Wstęp

[de mo online]

Dodatek daje możliwość fiskalizowania dokumentów na drukarce fiskalnej podłączonej do innego stanowiska komputerowego w sieci lokalnej.

Jeżeli są Państwo zainteresowani przetestowaniem tego rozwiązania - prosimy o kontakt.

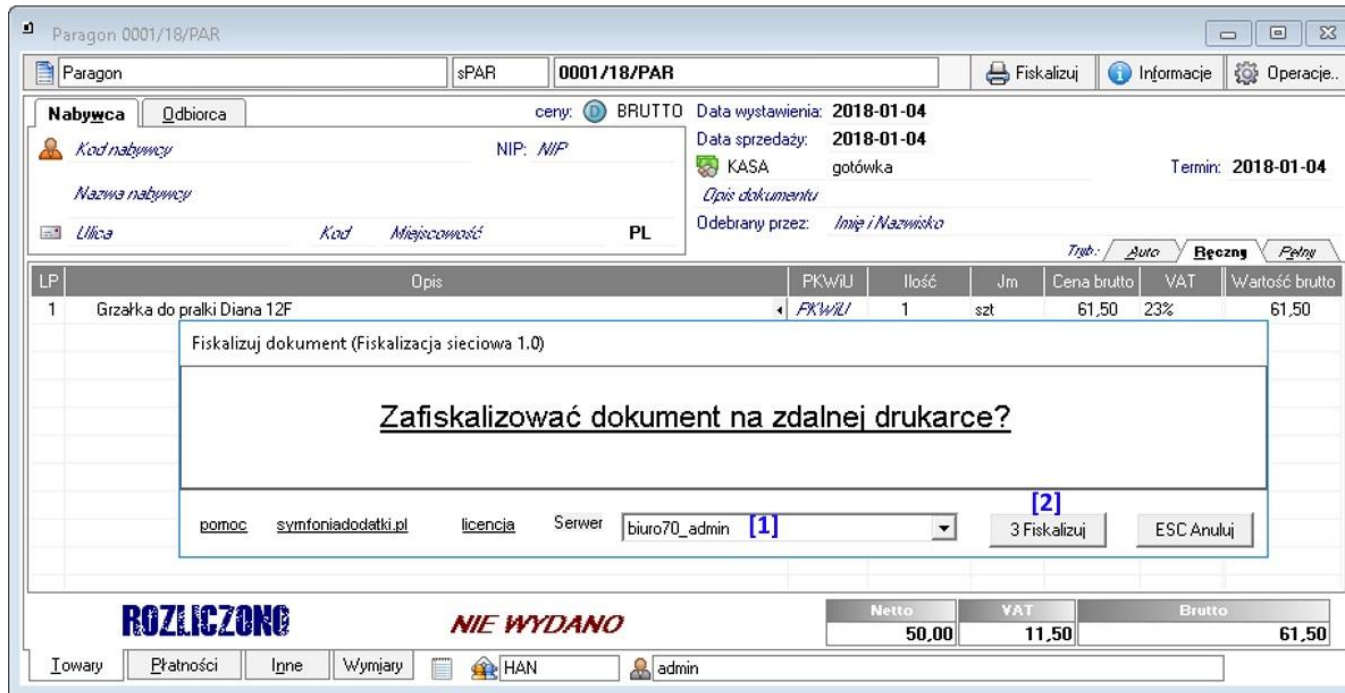
W tym modelu pracy wybrane stanowisko pełni rolę 'serwera fiskalizacji', a pozostałe stacje korzystają z jego drukarki.



Fiskalizowanie dokumentów

Po poprawnej konfiguracji i włączeniu procedur przy wystawieniu dokumentu możemy zafiskalizować dokument na drukarce fiskalnej, która jest podłączona do innego komputera niż ten, na którym pracujemy.

Na dokumencie do fiskalizacji wybieramy ALT+3.



Okno fiskalizacji można wywołać również spod prawego przycisku myszy wybierając 'Fiskalizuj przez sieć (BLOT){3}'.

Na oknie możemy wskazać serwer/ komputer z podłączoną drukarką do fiskalizacji [1] (zmiana zostanie zapamiętana). Po wybraniu '3 Fiskalizuj'[2]. Paragon zostanie zafiskalizowany.

FAQ - NAJCZĘŚCIEJ ZADAWANE PYTANIA I PROBLEMY

1 Wprowadzanie parametrów do modułu [U], jeżeli trzeba podać uprawnionych użytkowników.

W przypadku, gdy mamy parametr zdefiniowany następująco:

```
....  
string dod_parametr="TEKST_PARAMETRU"  
...
```

i mamy do wprowadzenia ciąg znaków zawierający znak specjalny \ należy go wpisać podwójnie

przykładowo:

```
...  
string dod_parametr="DOMENA\UZYTKOWNIK" !!!! ŹLE !!!!  
...  
string dod_parametr="DOMENA\\UZYTKOWNIK" DOBRZE  
...
```

jeżeli natomiast parametr jest zdefiniowany bez znaków cudzysłowia to znak \ należy stosować pojedynczo, np.:

```
...  
dod_parametr=TEKST_PARAMETRU,INNY TEKST  
...  
dod_parametr=DOMENA\UZYTKOWNIK,admin,DOMENA\INNY_UZYTKOWNIK  
...
```

2 Jaki mam program?

Nazwa programu znajduje się na pasku okna. Szczegółowe informacje można odczytać w zakładce 'Aktywacja'.

Dokładne dane o programie można również wyczytać z numeru licencji:

- HMP oznacza Symfonia Handel (Premium)
- HMF oznacza Handel ERP (Forte)
- HML w wersji do 2014 (HML140-99999) jest to stary Handel Start, a dla HML150 - jest to już nowy Handel Start.

Sage Symfonia Start 2.0		Sage Symfonia 2.0		Sage Symfonia ERP	
Mała Księgowość	MKP270	Finanse i Księgowość	FKP270	Finanse i Księgowość	FKF
Handel	HML270	Handel	HMP270	Handel	HMF
Faktura	FAL270	Handel (sprzedaż)	FAP270	Kadry i Płace	KIP
e-Dokumenty	EDS170	Kadry i Płace	KDP270	Środki Trwałe	STF
e-Deklaracje	EDK170	Środki Trwałe	STP270	e-Dokumenty	EDF
		Analizy Finansowe	AFP150	e-Deklaracje	EDX
		e-Dokumenty	EDS270		
		e-Deklaracje	EDK270		

3 Gdzie znajdę numery licencji?

W programie, w zakładce 'Pomoc -> 'O programie' lub wybierając F4.

4 Jak się instaluje dodatek?

Każde nasze rozwiązanie posiada podręcznik użytkownika, który zawiera instrukcje instalacji. Poprowadzi ona krok po kroku przez proces instalacji.

5 Niestety po zalogowaniu do Handlu raport o aktualizacji nie pojawił się. Jak wgrać dodatek?

Można ręcznie wywołać aktualizację raportów.

Należy zalogować się jako admin do Handlu ERP, przejść do Raporty -> System i wywołać 'Aktualizację raportów systemowych'.

Na oknie wskazać folder z plikami *.sc (wypakowane z przesłanej paczki).

6 Pobrałem demo, ale nie działa?

Aby przetestować rozwiązanie dedykowane Symfoni ERP (Forte) należy pobrać wersję testową. W tym celu należy, w oknie pobierania wpisać NIP firmy, numer seryjny programu oraz pozostałe dane. Następnie pobrać dodatek.

7 Błąd wykonania: Nie można otworzyć pliku.

Brak dostępu zalogowanego użytkownika windows do katalogu C:\Program...

Aby dodatek został poprawnie zainstalowany, należy zalogować się na konto z większymi uprawnieniami.

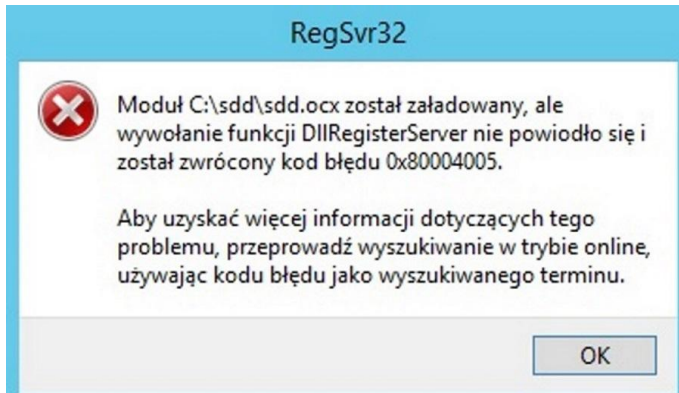
Można również z programu przejść do kartoteki raportów -> System -> Aktualizacja raportów systemowych, i wskazać folder z dodatku z rozpakowanego archiwum.



8 Komunikat RegSvr32

Komunikat może pojawić się w programach z systemem Windows 8 lub wyższym.
Wymagane jest uruchomienie wiersza poleceń w trybie administratora, wskazanie pliku `sdd.bat` ręcznie i jego uruchomienie.

Przykład: <https://www.youtube.com/watch?v=9wyky4m2t5E>



9 Czy po aktualizacji programu Sage Symfonia ERP Państwa dodatek nadal będzie funkcjonować?

Tego tak naprawdę nikt nie wie :).

Do każdego dodatku załączamy umowę licencyjną jaką stosujemy. Reguluje ona to w taki sposób, że jeżeli dodatek 'przestanie poprawnie działać' po wgraniu nowej wersji, to go dostosowujemy/aktualizujemy aby działał.

Jest to aktualizacja bezpłatna lub płatna (ale maksymalnie 20% wartości zakupowej dodatku).

1 Planujemy aktualizację Symfonii ERP, czy dodatek nadal będzie działał?

0

Jeżeli chcą mieć Państwo pewność, że dodatek będzie współpracował z najnowszą wersją programu zapraszam do kontaktu z nami.

Zweryfikujemy, czy dodatek będzie wymagał aktualizacji.

Sugerujemy zgłaszanie takiej informacji z odpowiednim wyprzedzeniem.

Aktualizację wszelkiego rodzaju importów-eksportów, konektorów, zalecamy wykonywać po wykonaniu raportów lub w okresach "mniejszego nawału pracy".

1 Co właściwie kupuję?

1

W ramach zakupu dodatku nabywają Państwo prawo do wieczystego korzystania z dodatku (z wyjątkiem e-usług).

Zakup dodatku uprawnia do jego wykorzystania w 1 firmie (bazie danych jednego z programów).
Wszystkie ceny podawane w katalogu dotyczą wersji 1- firmowej i są cenami netto.

- 1 **Potrzebuję ten sam dodatek dla drugiej firmy/potrzebuję importować dane z kilku firm - czy mam kupić dodatek dla**
- 2 **każdej?**

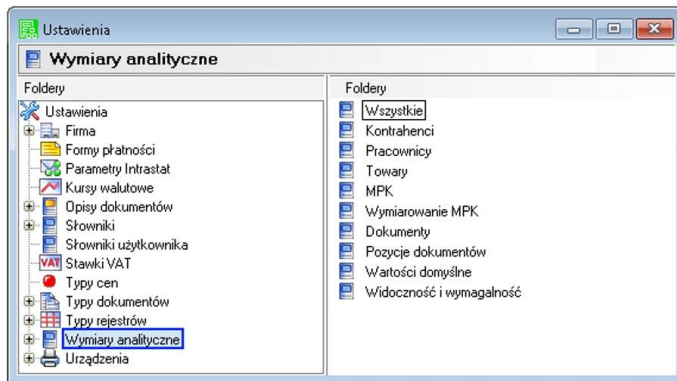
Standardowa licencja uprawnia do pracy w ramach jednej firmy.

Możliwe są dodatkowo następujące warianty zakupu innych licencji:

- licencja dla następczej firmy w ramach jednego właściciela - dopłata 50%,
- licencja wielofirmowa (bez limitu firm) w ramach jednego właściciela - dopłata 150%,
- licencja dla biur rachunkowych - dopłata 70%.

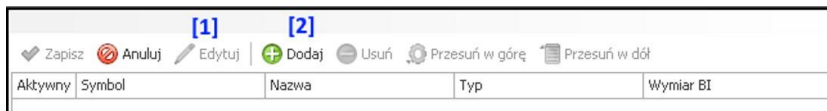
- 1 **Jak dodawać wymiary analityczne w Handel ERP?**
- 3

W programie wybieramy Ustawienia -> Wymiary analityczne, a następnie kartotekę, dla której chcemy zdefiniować wymiar.

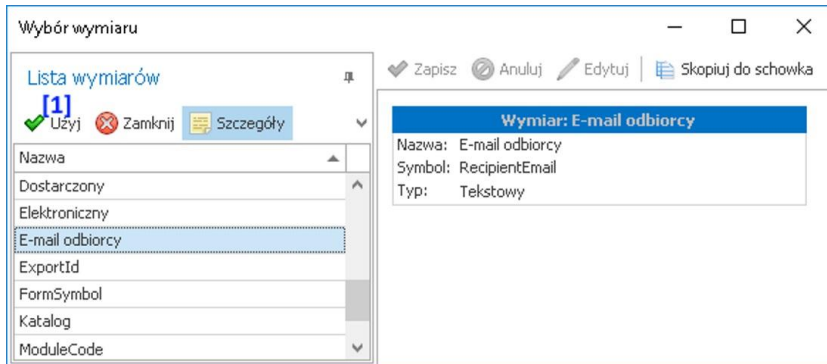


- 1 -
- 4

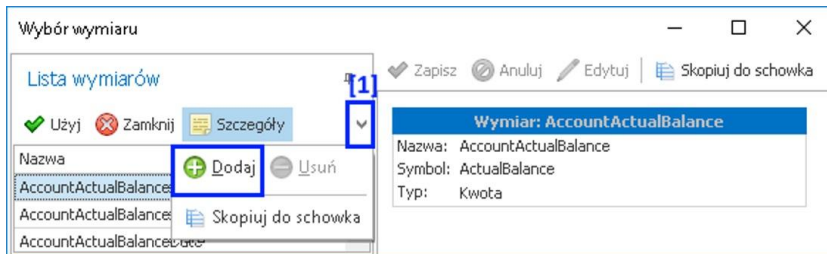
Następnie wybieramy 'Edytuj' [1], wtedy przycisk 'Dodaj' [2] będzie aktywny.



- 1 -
- 5 Na oknie wybieramy wymiar, który jest nam potrzebny i klikamy 'Użyj' [1].

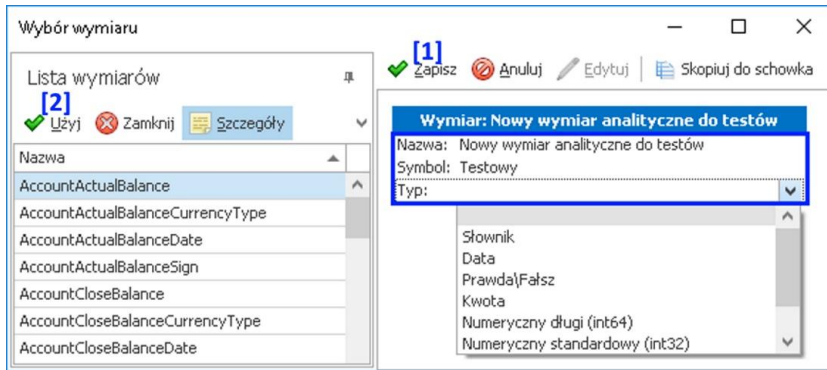


- 1 **Jeżeli chcemy dodać nowy wymiar...**
- 6 wtedy na oknie zdefiniowanych wymiarów wybieramy 'Dodaj' - pokaże się po wybraniu rozwinięcia [1]



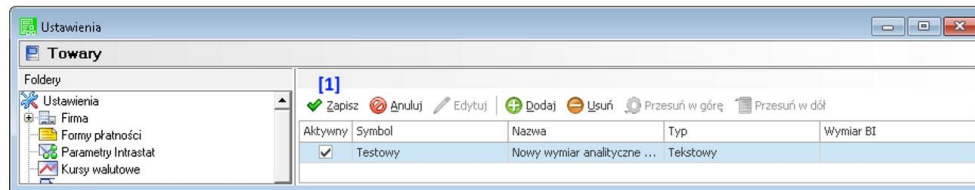
- 1 -
- 7

na oknie uzupełniamy niezbędne dane:



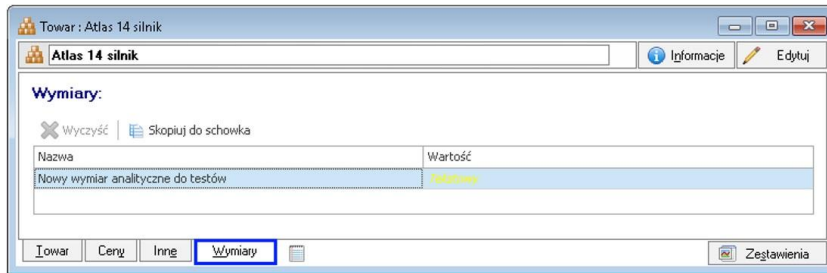
1 -
8 -
Wybieramy Zapisz [1], a następnie zaznaczamy go w lewej tabeli i klikamy 'Użyj' [2].

1 -
9 -
Na oknie Ustawień potwierdzamy jeszcze przez wybranie 'Zapisz' [1].



2 -
0 -

Wymiar będzie dostępny dla wszystkich, w tym przypadku towarów, w zakładce 'Wymiary'.



2 Znaczniki w programie Handel ERP.

1

W programie mamy dostępne następujące znaczniki;

```
'znacznik A' - 65
'znacznik B' - 66
'znacznik C' - 67
'znacznik D' - 68
'znacznik E' - 69
'znacznik F' - 70
'znacznik G' - 71
'znacznik H' - 72
'znacznik I' - 73
'znacznik J' - 74
'znacznik K' - 75
'znacznik L' - 76
'znacznik M' - 77
'znacznik N' - 78
'znacznik O' - 79
'znacznik P' - 80
'znacznik Q' - 81
'znacznik R' - 82
'znacznik S' - 83
'znacznik T' - 84
'znacznik U' - 85
'znacznik V' - 86
'znacznik W' - 87
'znacznik X' - 88
'znacznik Y' - 89
'znacznik Z' - 90
'znacznik 0' - 91
'znacznik 1' - 92
'znacznik 2' - 93
'znacznik 3' - 94
'znacznik 4' - 95
'znacznik 5' - 96
'znacznik 6' - 97
'znacznik 7' - 98
'znacznik 8' - 99
'znacznik 9' - 100
```

ZALECENIA EKSPLOATACYJNE - jak konserwować system wyposażony w dodatki?

1 Jak aktualizować system z dodatkami?

System wyposażony w dodatki wymaga dodatkowych czynności w przypadku aktualizacji programu.

Przed wszystkim przed jakąkolwiek aktualizacją należy wykonać PEŁNĄ KOPIĘ danych firmy oraz kopię katalogu programu (katalog, na który wskazuje skrót uruchamiający program).

Podstawową kwestią jest to, czy dodatek będzie działał w nowej wersji. To należy sprawdzić odpowiednio wcześniej przed aktualizacją aby nie zablokować sobie pracy w systemie.

Odpowiedź na to pytanie uzyskacie Państwo w naszym Biurze obsługi klienta po mailowym zapytaniu.

Drugą sprawą jest sposób aktualizacji.

Z tego punktu widzenia są dwa typy aktualizacji: aktualizacja 'kasująca' rozwiązania dodatkowe i aktualizacja, która nie wpływa na nie.

Zazwyczaj aktualizacja 'literkowa' np. z wersji 2016 na 2016.a nie kasuje rozwiązań dodatkowych. Natomiast przejście z 2015 na 2016 już tak.

W takim przypadku należy po aktualizacji zainstalować dodatek ponownie.

2 Jak wykonać kopię bezpieczeństwa systemu z dodatkami?

System wyposażony w dodatki wymaga nieco innego sposobu wykonywania kopii bezpieczeństwa.

Standardowa kopia bezpieczeństwa archiwizuje dane firmy ale nie bieżę pod uwagę dodatkowych plików i elementów jakie są wprowadzane przez dodatki.

Dlatego, aby się zabezpieczyć przed koniecznością ponownej instalacji dodatków po awarii, oprócz standardowej kopii bezpieczeństwa należy wykonać kopię katalogu programu (katalog na który wskazuje skrót uruchamiający program).

Czynności te można automatyzować na wiele sposobów. W tym celu prosimy o kontakt Państwa opiekunem od IT lub z naszym Biurem Obsługi Klienta.

3 Jak utrzymywać program zintegrowany z innymi systemami?

W przypadku pracy na programie, który współpracuje z innymi systemami np. sklepami internetowymi, systemami bankowymi sytuacja jest bardziej skomplikowana.

Oprócz aktualizacji/zgodności dodatków z nowymi wersjami symfonia dochodzi kwestia 'nowych wersji' systemów połączonych.

Należy ustalić z dostawcą takiego systemu tryb wprowadzania zmian i je kontrolować. Dodatki są sprzedawane z licencją na działanie z określonymi wersjami systemu połączonego na dzień sprzedaży.

W przypadku zmiany np. wersji sklepu internetowego może to doprowadzić do niepoprawnego działania dodatku lub jego całkowitego zablokowania.

W tym układzie 'zgodność' nowych wersji systemów jest sprawdzana indywidualnie i należy się w takich przypadkach kontaktować z naszym Biurem Obsługi Klienta.

4 Dodatki wykorzystujące 'procedury' programu.

Dodatki wykorzystujące procedury automatyczne programu są bardzo podatne na 'dezaktywację' w przypadku aktualizacji programu.

Dlatego BEZWZGLĘDNIE należy wykonywać kopię katalogu programu przed każdą aktualizacją.

W sytuacji, gdy w systemie istnieje kilka dodatków korzystających z 'procedur' ważne jest, aby były dostępne kopie skryptów procedur ponieważ są to zbiory unikalne i występują tylko w danych klienta.

W przypadku utraty tych danych proces integracji trzeba będzie przeprowadzić ponownie co może być usługą płatną.

5 Jak rozbudowywać już zmodyfikowany system o nowe dodatki?

Z tego punktu widzenia jest istotne jaki jest charakter modyfikacji nowego dodatku.

Dodatki mogą modyfikować system na kilka sposobów:

- a. tworzenie nowych funkcji,
- b. tworzenie nowych funkcji opartych o 'procedury automatyczne',
- c. tworzenie nowych funkcji opartych o wydruki.

Wątpliwość, czy dodatek poprawnie zadziała może się pojawić w przypadkach b i c.

W uproszczeniu trzeba sprawdzić wykonalność wdrożenia kiedy dwa lub więcej dodatków korzysta z 'procedur' lub modyfikuje ten sam wydruk.

Takie analizy wykonujemy na indywidualne zapytanie klienta.

W przypadku, gdy dodatki pokrywają się w tych obszarach należy przeprowadzić ich 'integrację'.

Takie usługi wykonujemy na indywidualne zlecenie klienta.

Więcej rozwiązań do systemów Symfonia oraz Forte/ERP znajdziesz na stronie

symfoniadodatki.pl

Zachęcamy do pobierania wersji demo naszych produktów

Dodatkowe informacje można uzyskać telefonicznie pod numerem

693 936 046

lub przez e-mail

handel@symfoniadodatki.pl



BLOT SP. Z O.O.

NIP 9471983254 KRS 0000488429

Brukowa 10

91-341 Łódź

tel. 693 936 046

e-mail: handel@symfoniadodatki.pl